



МОЯ ДАЧА - ТАКАЯ УДАЧА

Деревенская опера

Ведущий солист Екатеринбургского театра оперы и балета на своей даче не поёт и не репетирует...

Наталья ДЮРЯГИНА

На дачу в посёлок Атиг, за 90 километров от Екатеринбурга, тенор Екатеринбургского театра оперы и балета Владимир Чеберяк ездит в любое свободное время. Здесь заслуженный артист России отдыхает от шума, городской суеты и черпает вдохновение, поэтому его участок обычно посещают только родные и близкие. Но для «Областеты» Владимир сделал исключение.



Владимир Чеберяк часто заваривает травяной чай из таволги, зверобоя и кипрея



Двухэтажный дом был построен год назад, в планах у хозяина - завершить внешнюю отделку

Больше материалов - на oblgazeta.ru



Эту необычную баню из кедра солисту оперного театра привезли из Новосибирска

БОЖЬЕ ДЕРЕВО И ЧАЙ БАДАН. Просторные поля, небольшая пруд, пасущиеся коровы и единичные дома в округе - такая картина кажется поразительной после шумного мегаполиса. Но за эту естественность и умиротворение Владимир Чеберяк и выбрал земельный участок в пятнадцать соток два года назад, а потом построил на нём и небольшой двухэтажный деревянный домик.

Сначала думал приобрести дачу в черте Екатеринбурга, но потом понял, что в этом не будет смысла, а здесь тишина, спокойствие. Не хотел шикарного дома и каменных дорожек с клумбами, поэтому продумал всё так, чтобы оставить максимально нетронутый природный уголок. Всё просто, для души, - рассказывает оперный солист. - На входе вот деревянные подмости, как в старину на Руси делали, а на участке никаких искусственных газонов - только обычная подстриженная трава, даже крапиву не убираю: её можно хоть в салат, хоть в суп.

И в самом деле, заходишь на участок, а там вместо скучных гряд - трава, дикие ромашки и клевер, среди которых просторно растут маленькие ёлки, лиственница, можжевельник, шиповник, яблоня и разные ягодные кустарники. Есть и обычные тыквы с кабачками. Пару лет - и будет настоящий сад. Тем более, все культуры, посаженные солистом, легко приживаются и всходят: вероятно, потому что ранее земля здесь никто не использовал. Но больше всего Владимир гордится своими редкими растениями: очиток Зибольда, курильский чай, божье дерево, алтайский чай бадан...

Места на дачном участке не занимать, поэтому возле посаженных растений размещаются и палатка с надуманным бассейном, которые оперный певец устанавливает на лето. А какой рядом необычная баня из кедра в форме большой вишнёвой бочки: с виду маленькая, но довольно просторная. Внутри хозяин развесил сухие травы, кото-

рых, по его словам, дают потрясающий аромат при топлё бани. **МОЛЧАНИЕ КАК ЛЕКАРСТВО.** - А это моя творческая мастерская, - рассказывает Владимир Чеберяк, приглашая нас в дом. - Здесь я могу в одиночестве набраться сил и настроиться на спектакль, а после него - отдохнуть, обдумать выступление. Оперное пение - это правильно поставленный крик, поэтому лучше лекарство для голоса певца - молчание. Так, приеду сюда, помолчу пару дней - и голос свежий.

С нами Владимиру помолчать не удалось: не услышать историю каждой фотографии на стене, наград и памятных вещей из разных стран, где он гастролировал, нельзя. И, глядя на интерьер дома, можно вспомнить о большом числе исполненных уральским тенором ролей на разных языках, познакомиться с его творческими наставниками и с удивлением узнать, что оперных пев-

ДОСЬЕ «ОГ»

Владимир ЧЕБЕРЯК родился 18 ноября 1968 года на Украине. В 2001 году окончил Омский государственный университет, факультет культуры и искусств по направлениям «режиссура» и «сольное пение». Был солистом Омской областной филармонии, Омского «Пятого театра», Калининградского музыкального театра, Башкирского и Новосибирского театров оперы и балета. С 2006 года - солист Екатеринбургского театра оперы и балета. Заслуженный артист России, дипломант Национального театрального фестиваля «Золотая Маска», лауреат премии Президента России, губернатора Свердловской области. **Известные роли:** Ленский («Евгений Онегин»), Герман («Пиковая дама»), Альфред («Травиата»), Фауст («Фауст»), Герцог («Риголетто»), Тамино («Волшебная флейта»), Дон Оттавио («Дон Жуан»), Пинкертон («Мадам Баттерфляй»)

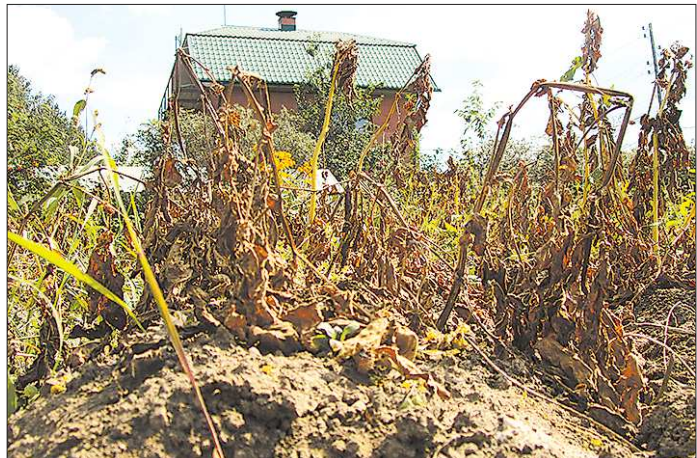
ные, но и вкусные, в чём мы лично убедились. А на десерт хозяин исполнил для нас отрывок из оперы «Риголетто». И хотя Владимир не распеваётся и не поёт на своей даче, по нашей просьбе он сделал исключение. Видеобonus: послушать этот отрывок можно на сайте «Областеты» oblgazeta.ru.

Фитофтора как стихийное бедствие

Наталья ДЮРЯГИНА

Тёплая августовская погода с повышенной влажностью привела к тому, что на огородах уральцев появился самый зловещий враг картофеля - фитофтора. В редакцию обращаются встревоженные садоводы: «Это же просто стихийное бедствие!» Наш читатель И. В. Шелестов, чей коллективный сад расположен у железнодорожной станции Будка, написал: «Принимаем всевозможные меры борьбы уже три года, но ничего не помогает. Что делать? И есть ли устойчивые к фитофторе сорта картофеля?»

И если жаркая и сухая погода останавливает её распространение, то дожди и влажность, наоборот, ускоряют. Первые признаки фитофторы - небольшие тёмные точки на внутренней стороне листьев картофеля, которые со временем разрастаются в крупные серо-бурые пятна. Иногда появляются и налёты - спороношение, - комментирует доктор сельскохозяйственных наук, профессор кафедры овощеводства и плодородства Уральского государственного аграрного университета Анна Юрина. - Листья же начинают чернеть, скручиваются, и ранняя гибель ботвы не даёт клубням полноценно сформироваться.



Если не бороться с фитофторой вовремя, то ко сбору картофеля не останется ни здоровой ботвы, ни целых клубней

А так как ветер далеко разносит споры грибной инфекции и дожди смывают их с ботвы в почву, то поражаются и клубни картофеля, что приводит к их загниванию и потере урожая. Но самое угнетающее, что при всех современных химических средствах защиты и обработки фитофтору по-прежнему не удаётся победить: патогенный грибок быстро эволюционирует и адаптируется, так что даже частые и сильные обработки не дают стопроцентного результата.

Позтому эксперты рекомендуют сосредоточиться на профилактике заболевания и грамотной агротехнике. Так, если вы ещё не выкопали картофель, то нужно внимательно осмотреть ботву и удалить её при обнаружении инфекции, лучше - за 10-12 дней до выкапывания клубней. При этом ботву рекомендуется вывезти с участка или сжечь, но не закладывать в компостную кучу.

КОММЕНТАРИЙ

Леонид КОТОВ, селекционер: - Почти все заболевания растений и вредители привезены к нам из Европы в последние десятилетия. Наши уральские сорта разных сортов культур всегда были крепкими за счёт суровых климатических условий и не подвергались инфекциям до недавнего времени. В Европе по 30 раз за сезон обрабатывают все культуры ядом, у нас такого нет.

Ред Скарлет - и обязательно протравить их препаратом фунгицидом, например «Максимом».

Кроме этого, наши эксперты советуют как можно реже располагать картофельные гнёзда при посадке и повыше окучивать их. А во время роста и цветения картофеля - несколько раз обрабатывать ботву специальными средствами и вносить удобрения в почву, например, калийные. Садоводы, скептически относящиеся к химикатам, могут проводить обработку и народными средствами: раствором чеснока, молока, йода, медного купороса.

«Все стебли в крошево»: как галлица вредит малине

Лариса ХАЙДАРШИНА

Малина в эти сентябрьские дни даёт свой последний урожай в сезоне. Собирая его, садоводы присматриваются к поредевшим малиннику и удивляются: куда подевались стебли, плодоносившие ещё совсем недавно? И что это за палочки являются на земле?

Стеблевая галлица нападает на малину неожиданно, и только опытный дачник сразу приметит утолщения на её стеблях. В этих утолщениях - личинки-червячки, и для малины они опасны, пока не превратятся во взрослых насекомых. Повреждённые этими насекомыми и называются галлицей. - Личинки питаются сте-

блями, и на коре образуются вздутия - галлы, - рассказывает директор Музея плодового садоводства Среднего Урала Геннадий Королёно. - Если разрезать галл, внутри обнаруживается около 10 личинок. Они наносят непоправимый вред растению. Вредитель нападает не только на малину, но и на ежевику, просто ежевика в уральских садах не такое частое растение. Насекомое серого цвета, длиной до 7 миллиметров вредит кустам так, что если с ним не бороться, то «испилит» все стебли в крошево. Дело в том, что в месте галла стебель истончается и ломается, когда насекомые подрастают. Стеблевая галлица откладывает свои яйца в старых загущенных посадках. Особен-

но любит те из них, которые хозяева щедро подкармливают азотными удобрениями. Так что рассыпать по весне горсти мочевины по малиннику оказывается весьма чревато увеличением вредителей. - Это приводит к значительному снижению урожая, - говорит Геннадий Королёно. - Восстановить погибшие кустики быстро не удастся. Да и сажать новую малину на старое место садовод вряд ли будет.

КАК БОРЬТЬСЯ. Вариантов борьбы два: уничтожение больных стеблей и опрыскивание ядохимикатами. Но использовать опрыскивание инсектицидами осенью практически бесполезно, до личинок в галлах яд не достанет. Так что сейчас лучше хоро-

шенько осмотреть все ветки малины и вырезать те, у которых есть опухоли, а затем сжечь. - Когда будете вырезать больные стебли, хорошенько осмотрите молодые побеги, - советует Королёно. - Те из них, что имеют грустный пониклый вид, тоже безжалостно срежьте. Точка от них не дождётся - так проявляют себя личинки малиновой мухи. В этом случае заражённые побеги также надо срезать у самой земли и уничтожить.

Специалист поясняет, что порой садоводы считают ненужным вырезать старые ветки малины осенью. Мол, зимой они лучше задержат снег, а значит, и влагу. Напротив: снег можно нагрести к кустикам и лопатой. А вот зара-

«Год урожая»

Вёдра клубники, картофель-гигант и подсолнух в три метра

Интерес у жителей Свердловской области к урожайному конкурсу «Областеты» растёт, и мы представляем новые фотоснимки читателей.

Такого картофеля Лиза в руках ещё не держала

Подсолнух Николая Мандры вырос почти в два раза выше садового

Эти ягоды - лишь малая часть земляничного урожая Ольги

✓ Екатеринбургский садовод Наталья Ушакова сфотографировала свою дочку Елизавету с самой крупной картофелиной, которую они выкопали в этом году. По словам дачницы, урожай получился хорошим, хотя иначе и быть не может: картофель-то ведь сортовой, уральский.

✓ А дачник с многолетним стажем Николай Мандра решил показать, какие подсолнухи выросли у него этим летом. Посадил просто пару цветков для красоты, а они вымахали под три метра. Теперь думает, как достать семечки с такой высоты.

✓ Появилась возможность и вспомнить о садовой землянике. Жительница Байкаловского района Ольга Пелевина отравила нам несколько кадров своего нынешнего урожая изобилия, а мы для публикации выбрали самый лучший снимок.

Напомним, если вы в этом сезоне вырастили что-то прекрасное, необычное или рекордное, отправляйте нам фото своих достижений с пометкой «ФОТОКОНКУРС «ГОД УРОЖАЯ», «Областная газета» по электронной почте dacha@oblgazeta.ru или по адресу: ГБУ СО «Редакция газеты «Областная газета», 620004, Екатеринбург, ул. Малышева, 101, 3-й этаж.

Лучшие из присланных фотографий мы еженедельно публикуем на полосе «Дом. Сад. Огород». Победителя ждёт приз от редакции.

Наталья ДЮРЯГИНА

ВЫГОДНО И НАДЕЖНО

В наше время важно сберечь и приумножить свои средства. Я выбрал производственный кооператив «Фабрика Продуктов ВС».

18% годовых Доходность по паевому взносу до

Членам кооператива ПОДАРОК - продуктовые наборы от собственной торговой марки кооператива «Фабрика Продуктов Вкусно и сытно»!

ДЕНЬ ОТКРЫТЫХ ДВЕРЕЙ ЕЖЕДНЕВНО!
Тема «Выгодное инвестирование». Каждому гостю - ПОДАРОК! Консультация на дому для пенсионеров

г. Екатеринбург, ул. Степана Разина, 74
Тел.: 8 (343) 295-13-03, 8 (922) 030-1251

Инвестиционный пай «Семейный». Срок от 3 мес. до 24 мес. Полноценный. Сумма пая не ограничена. Вступительный взнос в ПК - 100 руб. Информацию об организаторе, ПК «Фабрика продуктов ВС» ОГРН 1186313042882, правилах и сроках проведения акции уточняйте по телефону 8 (8482) 955-1004

Страховой партнер ООО СК «Орбита» ОГРН 1186313042882