



Посадка картофеля. «Укрощение огня» в саду

Золой Барона не испортишь

Советы по посадке самой популярной среди уральцев огородной культуры

Рудольф ГРАШИН

Картофель на Среднем Урале растёт неплохо и даёт в наших условиях приличные урожаи. Правда, результат во многом зависит от того, как будет произведена посадка семенных клубней. О том, как это правильно сделать, рассказывает известный селекционер, создательница многих популярных сортов уральского картофеля, руководитель селекционно-технологического центра по картофелю ФГБНУ «Уральский НИИСХ» Елена ШАНИНА.

Каких сроков посадки картофеля следует придерживаться на Урале?

В данном случае лучше говорить не о сроках, а об оптимальном состоянии почвы. Она ко времени посадки картофеля должна быть прогрета на глубине 10–15 сантиметров до 12 градусов. Это может быть и 1 мая, и 1 июня, в зависимости от того, какая весна. Благоприятное время для посадки картофеля определяется именно физиологической спелостью почвы. Так что о конкретных датах говорить просто нельзя.

А что получится, если мы посадим картошку рано, в холодную землю?

Ничего хорошего, картофель будет болеть, прежде всего ризкониозом. Это грибковое заболевание, которое поражает сначала стволы, потом болезнь переходит на стебель, клубни.

А если затянута с посадкой, чем это чревато?

Если нет возможности посадить клубни в оптимальные сроки, то можно это сделать на несколько дней позже. Во всяком случае, такого вреда, как

посадка в холодную и неподготовленную почву, это не принесёт.

А почему так важен температурный фон для посадки картофеля?

Ростки картофеля прорастают при определённой температуре, если она низкая, растение просто выживает, начинает болеть, поражается всевозможными заболеваниями.

Поговорим о технологии посадки: есть, грубо говоря, привычная для наших садоводов – на ровном участке делаются лунки и в них закапываются клубни. Но многие сажают клубни в специально подготовленные гребни. Какой метод предпочтительнее?

В гребни есть смысл высаживать картофель в том случае, если лето прогнозируется дождливым и холодным. В гребне картофель лучше прогревается, меньше мокнет. Поверхностная посадка, назовём её так, предпочтительнее, когда ожидается сухая и жаркая погода. Но, если у вас земля глинистая и на ней застаивается после дождей вода, естественно, в этом случае садить картофель нужно только в гребни. А если земля огородная, лёгкая по структурному составу, после дождей вода в неё легко уходит, то можно и без гребней вполне обойтись.

Какова должна быть глубина посадки клубней, интервал между лунками, ширина междурядий?

В зависимости от сорта, конкретного участка эти параметры могут варьироваться. Если говорить об общепринятой методике, то обычно рекомендуется высаживать картофель на расстоянии 75 сантиметров между рядами, а меж-



Перед тем как садить картошку, лучше натянуть шнур, чтобы были ровные гряды

ду растениями – от 20 до 30 сантиметров. Глубина заделки клубней обычно составляет 5–7 сантиметров и зависит от того, садите ли вы их в гребни или в лунки на поверхности почвы.

Многие практикуют во время посадки добавление в лунки золы и удобрений. Это стоит делать?

Если высаживать картофель в почву, которая не проверена на содержание питательных веществ, то заправка питательными веществами может пойти и во вред. Вы же не знаете, сколько на участке содержится таких элементов питания, как азот, фосфор, калий. Если у вас их там много или в достаточном количестве, то и не нужно никаких удобрений вносить. Единственное исключение – это зола. Золой вы можете внести под картофель в неограниченном количестве, никакого вреда зола, а это источник калия, не принесёт. От неё картофелю будет только польза.

Но в некоторых публикациях переизбыток калия в почве называют причиной потемнения клубней при варке. Отчего они вообще темнеют?

Причин этого может быть много: это и почвенные патогены, которые сохраняются в почве очень долго. Может темнеть картофель при варке от избытка азота. То есть если нет калия и фосфора, а навоз внесён в большом количестве, то переизбыток азота даёт такое потемнение при термической обработке. Но вот от калия, золы, картофеля точно не темнеет.

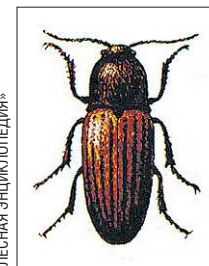
Какие по срокам созревания сорта лучше высаживать в нашей зоне?

На огороде или садовом участке должны быть и ранние, и среднеранние, и среднеспелые сорта. Наверное, из-за наших погодных условий к минимуму нужно свести лишь среднепоздние и поздние сорта. У них созревание будет происходить

в конце сентября – в октябре. Если говорить о соотношении сортов, то процентов 20 должны составлять ранние сорта, 20–30 – среднеспелые, а остальные – среднеранние.

Сейчас в продаже есть химические препараты, которыми рекомендуют обрабатывать клубни перед посадкой. И это, дескать, защитит от болезней и вредителей на весь срок вегетации. Как к этому относиться?

Не хочу комментировать полезность тех или иных препаратов, единственное, что могу сказать: они не защищают картофель на весь вегетационный период. Действие любого из них длится месяц-полтора. Но этого хватает для того, чтобы защитить картофель и от колорадского жука, и от проволочника, и от всевозможных видов парши в этот период. Но использовать ли на садовых участках такие средства защиты растений, каждый должен решать сам.



Насчитывается несколько десятков видов жука-щелкуна

Проволочник не любит горчицы

Лучше всего губят личинок жука-щелкуна ядохимикаты. Но они вредят и человеку. Какие безопасные для людей методы эффективны в борьбе против этих огородных вредителей?

Мало кто знает, что проволочник – это долгоживущие личинки известного всем жука-щелкуна. Сам по себе этот жук, кажется, не приносит большого вреда. Однако самка щелкуна способна откладывать за сезон 200 яиц. Личинки – все известные проволочники – четыре года подряд вредят клубням картошки, моркови, репы, свёклы и даже редьки. И только после этого из них вылупляются жуки.

А вот на моем огороде проволочника почти нет, – хвастает Николай Панков, садовод из Екатеринбургского района. Я по осени сажаю на освободившуюся из-под картошки землю горчицу, она для проволочника невыносима. А весной разбрасываю перед посадкой по всему участку золу, весь год собираю её из пачки. Зола снижает кислотность почвы, а вредитель этого не терпит. У меня бы и вовсе не было этих паразитов, если бы сам жук не умел летать.

Горчицу садовод советует сажать и при посадке картофеля в лунки – по боршоту щепотку или одной столовой ложке (горсточке). Сверху бороздки от щелкуна хорошо присыпать сосновой хвоей – считается, что она тоже эффективна в борьбе со щелкуном.

Лариса ХАЙДАРШИНА

Салат из... сорняков

Весна нынче запоздалая. Лук, укроп, петрушка и другая зелень на грядках расти не терпят. Зато весело зеленеть сорняки, а многие из них – настоящий кладезь витаминов.

В крапиве, например, аскорбиновой кислоты в два раза больше, чем в чёрной смородине и лимоне, содержание каротина выше, чем в моркови, щавеле и ягодах облепихи, также содержатся витамины К, Е, В и различные микроэлементы. Благодаря этому крапива обладает большим набором общеукрепляющих и лечебно-профилактических свойств. Из этого растения получается не только вкусный суп. Листья крапивы можно тушить с овощами, добавляя в омлет и салаты, предварительно обдав кипятком.

Из цветков одуванчика делают вкусное варенье. А листья этого растения содержат витамин С и минералы, способствующие повышению аппетита, улучшению пищеварения, укреплению защитных сил организма. Их можно добавлять в окрошку и любой салат, предварительно вымочив два часа в соляной воде для удаления горечи.

Все знают про ранозаживляющие свойства подорожника. Но его можно также добавлять в салаты, супы, каши, котлеты, омлеты и запеканки. Он прекрасно сочетается с картофелем, луком, редисом, огурцами, помидорами, рыбой и мясом.

Елена АБРАМОВА

Жечь или не жечь?

Наталья ДЮРЯГИНА

Весенняя уборка садового участка перед началом нового дачного сезона – обязательное мероприятие для садоводов. Но при этом не все знают, как правильно и безопасно утилизировать старые ветки и сухую листву, и по старинке продолжают их жечь. Сегодня за это можно поплатиться штрафом.

Сжигание является одним из самых распространённых и, вероятно, простых способов утилизации мусора, по мнению садоводов. При этом многие специально складывают старую листву в кучки, чтобы потом в период цветения, если нагрянут ночные заморозки, развести костры и спастись будущей урожай. Дымление в цветущих садах во время заморозков практиковали во все времена.

Цветущие яблони, груши и другие плодовые деревья в период весенних заморозков наиболее уязвимы, и зачастую именно способ дымления помогает им выжить, заморозок не трогает их почки, – рассказывает старший научный сотрудник Ботанического сада УрО РАН Ольга Киселева. – В этом смысле имеет сжигаемый мусор, которым можно пару хо-

ВАЖНО

Наталья ЗЫРЯНОВА, руководитель пресс-службы главного управления МЧС России по Свердловской области:

В этом году пожароопасный период в регионе объявлен с 15 апреля. Особый противопожарный режим вводится не МЧС, а решением глав муниципалитетов, чтобы свести к минимуму любые риски пожаров и их количество. Размеры штрафов за нарушения в период особого противопожарного режима увеличиваются вдвое.



АЛЕКСЕЙ КИРИЛОВ

лодных ночей обогреть деревья, полезно.

К тому же при сжигании прошлогодних садовых отходов владельцы участков получают и отличное калийное удобрение – золу. Кстати, нелишним при этом соблюдать требования противопожарной безопасности. Они изложены в пункте 218 Правил противопожарного режима РФ, а также в статье 20.4 КоАП РФ и приказе МЧС от 26 января 2016 года. Так, при сжигании мусора на открытом участке место использования открытого огня должно находиться под присмотром, быть расчищено на 10 метров, выложено в виде ямы не менее чем 0,3 метра глубиной и не более 1 метра в диаметре и располагаться на расстоянии не менее 50 метров от построек, 100

метров от хвойного леса и 30 метров от лиственного. При использовании открытого огня в металлической ёмкости все минимально допустимые расстояния, перечисленные выше, могут уменьшиться вдвое.

Однако есть положения, когда сжигание мусора запрещено абсолютно: на торфяных почвах, под кронами хвойных деревьев, при сильных порывах ветра и при введении особого противопожарного режима. Сегодня он действует уже в 18 муниципалитетах Свердловской области, в том числе в Екатеринбурге. Так что сейчас садовый мусор сжигать категорически нельзя. Но тогда как его утилизировать?

Сухие ветки можно мелко изрубить и заложить в компостную кучу вместе со ста-

рой листвой. В итоге вы получите через несколько месяцев хорошее органическое удобрение. К слову, некоторые садоводы только так и поступают, принципиально не сжигая прошлогодние отходы, чтобы естественным способом удобрять землю.

Также в последнее время стало модным и приобретением садовых измельчителей, или shredders. Такие устройства облегчают работу садоводу, а получаемую щепу хорошо использовать в качестве мульчирующего материала. Но, увы, стоимость таких устройств начинается от пяти тысяч рублей и заканчивается шестизначными цифрами, в то время как 50-килограммовый мешок готовой мульчи можно приобрести за 200 рублей.

Выходит, всё равно лучше жечь старые ветки и листву?

Самое лучшее – сочетать и сжигание, и любое дробление при утилизации садовых отходов, но в рамках установленных правил, – говорит Ольга Киселева. – Главное – с головой подходить к переработке мусора, не уничтожая всё подряд, и точно не уподобляться тем, кто незаконно и без присмотра сжигает садовые отходы или выбрасывает их в непокрытых местах.

Мангал, барбекю, тандыр – что лучше?

Елена АБРАМОВА

Кто не любит на даче готовить пищу на тлеющих углях? Привкус дымка делает особенно аппетитными и мясо, и рыбу, и овощи.

Мангал – простейшее и наиболее доступное по цене приспособление для таких целей. Он может быть стационарным и переносным. Недостаток в том, что приготовить на нём можно ограниченное число блюд. При этом повару нужно постоянно переворачивать шампуры, чтобы мясо не подгорело, и помахивать «веером», чтобы угли разгорались.

Печь барбекю – более сложное устройство. Её не-

отъемлемая часть – решётка. Такая печь может быть кирпичной, бетонной, каменной или металлической. Температура в ней, в отличие от мангала, поддерживается благодаря не только углям, горячим снизу, но и прогретым боковым стенам. В барбекю может использоваться заслонка, позволяющая регулировать воздушный поток и обеспечивать равномерность температуры в печи.

Тандыр – восточная печь в форме бочонка, которая стала завоевывать популярность и в наших краях. Она даёт гораздо больше возможностей по сравнению с мангалом и барбекю.

Блюда, приготовленные в тандыре, отличаются осо-

бым вкусом, – заявил «Областзете» екатеринбуржец Александр Хренов. – Даже стандартный шашлык получится гораздо сочнее: шампуры там располагаются вертикально, они длиннее обычных, сок с верхних кусочков мяса стекает на кусочки, которые ниже, а не на угли. В тандыре можно приготовить очень много различных блюд. Можно даже целого поросёнка зажарить, не говоря о гусе или курице. Ещё там выпекают лепёшки, прилепляя их к горячим стенкам, но сам я, признаюсь, не пробовал. Преимущество тандыра ещё и в том, что в нём можно готовить в любую погоду. А смастерить такую печь в саду можно самостоятельно.

Печник со стажем Василий Кирьянов подтвердил, что сделать тандыр действительно нетрудно. Для этого нужны лишь кирпич, раствор и руки мастера.

Только раствор нужно использовать глиняный, а не цементный, – подчеркнул он. – У такого раствора составляющая такая же, как и у кирпича, и при нагреве происходит равномерное расширение и швов, и самого кирпича. Цемент при нагреве не расширяется, в результате кладку рвёт, печь трескается. Но глиняный раствор боится воды. Такую печь надо соорудить под навесом. Ещё её можно снаружи покрыть специальным лаком.



АЛЕКСЕЙ КИРИЛОВ

Нельзя держать долго клубни в тепле, у них вырастают очень длинные ростки. При посадке они часто ломаются, это отрицательно сказывается на урожае

Секреты урожайных клубней

Станислав МИЩЕНКО

Участок в четыре сотки стабильно приносит жительнице села Покровское Каменского района Анастасии Глухих 150–160 ведер картошки. У неё есть свои секреты получения урожайных клубней.

Первое – надо правильно выбрать сроки их посадки. Обычно она заделывает семенные клубни в почву до 20 мая. Вот только нынешняя весна особая, земля долго прогревается, пришлось отложить посадку на неделю. Тем не менее семенной картофель Анастасии Глухих достала из подвала ещё в начале месяца, он уже дал ростки. А наличие на семенных клубнях хороших ростков значительно ускоряет рост и позволяет получить прибавку урожая.

Также, как утверждает Анастасия Алексеевна, надо правильно подготовить землю под посадку. Прошлой осенью она внесла на свои четыре сотки четыре тонны перегноя, наняла трактор, чтобы заделать органику в почву.

Я ведь минеральными удобрениями не пользуюсь, предпочитаю использовать органику. С ней овощи намного вкуснее, быстрее созревают и дольше хранятся. Соседи у меня, наоборот, когда сажают, кидают в лунку по горсти

мочевины и суперфосфата. Я так не могу: у меня маленькая дочка, и у неё может появиться аллергия на химию, – говорит Анастасия Глухих.

Но и за самой картошкой нужен правильный уход. Что бы она уродилась обильно, Анастасия Алексеевна садит клубни на расстоянии штыка лопаты друг от друга, а между рядами оставляет полметра. Столь плотная посадка клубней объясняется тем, что земля хорошо удобрена и рыхлая. Поэтому окучивать кусты даже на таком небольшом расстоянии между рядами труда не составляет. Кстати, картошку она начинает окучивать в конце июня, потом делает это повторно.

На созревание картофеля большое влияние оказывает регулярный полив: в последние годы дождей на Среднем Урале достаточно, однако их порой не хватает для роста овощей. Поэтому жительница Покровского провела на поле шланги для подачи воды и подсоединила к ним несколько разбрызгивателей. «Вертушки», как их называют в народе, выглядят непривычно среди картофельных кустов, зато дело своё делают исправно, помогая женщине держать растения в тонусе. Так что за столь бережное отношение земля сполна вознаграждает трудолюбивую хозяйку.

Быстрый компост

Кали введён режим пожароопасного периода и мусор жечь нельзя, его можно утилизировать в компостных ямах. Как ускорить созревание в них компоста?

Обычно он «зреет» 7–10 месяцев, но этот процесс можно ускорить в 3–5 раз с помощью нехитрых приёмов. Если от компостной ямы пошёл неприятный запах, то это значит, что компост не разлагается, а гниёт, в нём переизбыток азота. В этом случае надо просто его почаше перемешивать и поливать, добавив туда соломы, она впитает излишний азот. Поливать лучше раствором мочевины – 2–3 спичечных коробка на 10 литров воды. Неплохо для ускорения процесса закрывать компостную яму полиэтиленовой плёнкой, но в ней нужно сделать отверстия для доступа кислорода. Ещё один вариант ускорения процесса – развести стакан сахара в одном литре воды, добавить туда дрожжей и пролить этим раствором несколько лунок. Можно купить и специальные ускорители разложения компоста, например, «Байкал».

Уличная печь

входит в моду

Печи на любой вкус и манер ставят на улице по нескольким причинам.

Во-первых, это можно сделать красиво, и таким образом украсить ландшафт усадьбы. Во-вторых, если топить летом печку и готовить на ней в доме, то там будет просто жарко. В-третьих, шашлык и любая другая пища с дымком – это очень вкусно.

Но при возведении уличной печи необходимо учесть несколько факторов. Любая печь из кирпича требует бетонного фундамента, иначе появятся трещины и разломы. Обязательно нужны козырёк или крыша – непогода может случиться в любой момент, и шашлык останется недожаренным. Высота трубы должна быть не менее 2,5 метра, чтобы дым не растекался по всему участку, не мешал полноценному отдыху. И как ни крути, это всё равно пожароопасный объект, и до деревянных строений и деревьев расстояние должно быть не менее метра.

Процесс возведения печи можно упростить, если купить металлическую топку и просто для красоты обложить её кирпичом. Но при любом варианте нужны оголовки (колпак над трубой) и заслонка, чтобы излишняя влага не попадала в топку.

Значительно упрощает процесс то, что уличной печи не нужны сложные дымоходы, без которых не обойтись в печи для дома.

Станислав БОГОМОЛОВ



В уличной печи можно даже печь блины

АНАСТАСИЯ ГЛУХИХ