

Совместный проект «ОГ», районных газет области и Свердловского творческого союза журналистов

Алапаевск основан в 1639 году, МО Алапаевское – в 1934 году, Махнёвское МО – в 2009 году. Площадь территории: МО город Алапаевск – 1 082 кв. км, МО Алапаевское – 5 100 кв. км, Махнёвское МО – 5 754 кв. км. Численность населения: Алапаевск – 43 635 человек, МО Алапаевское – 24 762 человека, Махнёвское МО – 5 971 человек



Дорога в Калач не свернула

Пассажиропоток на Алапаевской узкоколейной дороге снижается, а цена на билеты остаётся прежней



Светлана ВОСТРИКОВА, главный редактор газеты «Алапаевская искра»

С первой буквы алфавита

Когда при встречах говоришь, что ты из Алапаевска, чаще всего в ответ слышишь: «А, так это у вас расстреляли членов царской семьи?» Революционное прошлое напоминает о себе по сей день.

Алапаевск – город первых Советов на Урале, десятки улиц носят имена революционеров, в центре – площадь Революции. Районный посёлок Верхняя Синячиха прославился в 1918 году контрреволюционным женским бунтом. Памятник вдоль автодороги на Махнёво напоминает об убийстве белогвардейской бандой семьи начальника милиции **Евгения Рудякова**.

У нас самая длинная узкоколейная железная дорога. В советское время её протяжённость по разным источникам составляла до 600 километров, в год по ней перевозили более миллиона тонн древесины. Но и сегодня, претерпев существенные «обрезания», она остаётся самой длинной узкоколейкой в России – чуть меньше 150 километров.

Лет пятнадцать тому назад Алапаевский район был первым в области по внедрению в сельской местности общерайонных практик. За короткий срок были открыты 12 ОВП, что позволило селянам получать доступную медицинскую помощь. Сегодня, к сожалению, идёт обратный процесс под названием «оптимизация».

Мы гордимся тем, что наш земляк **Иван Самойлов** стал первым Почётным гражданином области. И тем, что созданный им Нижнесинячихинский музей деревянного зодчества под открытым небом – единственный музей такого рода.

Вот на музеем стоит остановиться подробнее. За последние десятилетия Алапаевск утратил право называться промышленным центром. Практически нет крупных производственных предприятий. Зато за районом закрепилось название – музейная республика. Помимо вышеупомянутого Нижнесинячихинского, чуть ли не в каждом населённом пункте есть свои музеи, известные далеко за пределами не только области, но и России. И у каждого – своя особенность. У всех, побывавших в алапаевском музее имени **Петра Чайковского**, надолго в памяти останутся чарующие звуки мелодий композитора, а также коллекция миниатюрных музыкальных инструментов, сделанных руками основателя музея **Веры Городицкой**.

Если вам интересно, как добывали уральские самоцветы, – добро пожаловать в Нейво-Шайтанский музей. Если интересен быт крестьян – вас ждут в Коптелово. Хотите посмотреть, как выглядит уральская роспись или как отмечается праздник валенка – прямая дорога в Арамашево. Решите совершить небольшое путешествие по узкоколейке – приобретайте билет на станции в Алапаевске и через сорок минут вы прибываете в Верхнюю Синячиху. Об истории зарождения образования вам расскажут в Мугайском музее. А если наберётся терпения и прокатитесь до села Болотово, то сможете пожарить яичницу на горячей воде.

К ряду первых событий могу добавить, что редакция газеты «Алапаевская искра» стала первой, и по-моему, пока единственной районной и городской газетой в области, в которой бывал губернатор. Видимо, неспроста наша территория начинается с первой буквы алфавита.

Анна ОЩЕПКОВА

Самая протяжённая в России узкоколейная железная дорога – Алапаевская – своеобразный действующий памятник. Чтобы прокатиться в узких вагончиках, раскачивающихся во время движения из стороны в сторону, сюда приезжают туристы из дальних городов. Вместе с тем АУЖД на сегодня – единственное средство сообщения с несколькими населёнными пунктами Алапаевского района. О том, как соседствуют эти функции, мы поговорили с директором ООО «АУЖД» **Олег Булатов**.

– Олег Рудольфович, изменился ли пассажиропоток за последнее время?

– Да, в сторону уменьшения. За прошлый год мы перевезли по АУЖД немного меньше 13 тысяч человек. Для сравнения: в 2015 году – около 16 тысяч, в 2014-м – почти 17. А когда-то основным направлением АУЖД были грузоперевозки.

– А сегодня как?

– Грузы тоже перевозятся. Например, в прошлом году перевезли 7,5 тысячи тонн.

– В этом году стоимость проезда в поездах широкой колеи возросла. Не планируется ли увеличение стоимости проезда по АУЖД?

– Нет, цена остаётся прежней и для населения очень демократичной. Сегодня проезд в плацкартном вагоне от



Чтобы прокатиться в маленьких вагончиках по узкоколейке, в Алапаевск порой приезжают туристы даже из других государств. Эта пара – мексиканцы, которые учатся в Уральском федеральном университете



Директор ООО «АУЖД» Олег Булатов

Алапаевска до Санкино стоит 160 рублей, в жёстком – 94 рубля. Кстати, по этому маршруту ходят новые вагоны. Решение об изменении стоимости проезда принимают депутаты думы МО Ала-

СПРАВКА «ОГ»

Протяжённость главного магистрального пути АУЖД составляет 177 км, станционных путей – 19,8 км. Самая отдалённая станция находится в посёлке Калач. В подвижном составе АУЖД – 15 тепловозов, 14 пассажирских и 222 грузовых вагонов. В коляктиве – 104 сотрудника. В депо находится музей истории АУЖД, который проводит экскурсионные поезда.

– Какие меры принимаются для поддержания АУЖД в должном порядке?

– Выполняем различные ремонтные работы, приводим в соответствие транспортную инфраструктуру узкоколейки. Так, в прошлом году отремонтирован железнодорожный мост через реку Кыртмук. Финансирование велось из местного бюджета. Аварийные деревянные опоры заменили на металлические. А чтобы мост не разру-

– Работает ли храм-вагон?

– Да, он выезжает 14 раз в год. И пользуется спросом у жителей отдалённых посёлков.



Внутри храма-вагона



Водосточные трубы отпадают



Кровля деформирована по всей площади дома

Фанера из Верхней Синячихи ушла на стройку башни «Исеть»

Мargarита САМКОВА

В нашей стране всего два предприятия, аналогичных верхнесинячихинскому «Фанкому», выпускающих берёзовую фанеру. И все они работают под флагом одной компании.

Вывеску комбинат сменил в 2012 году, когда пакет акций ЗАО «Фанком» выкупил мировой лидер в производстве берёзовой фанеры – группа «СВЕЗА», в активе которой шесть комбинатов. Верхнесинячихинский стал самым восточным из них. Таким образом, целая эпоха развития предприятия под руководством директора **Камиля Белялова** – одного из известных бизнесменов региона – уступила место сегодняшнему дню.

Восемьдесят процентов фанеры, произведённой здесь, идёт на экспорт. Это говорит о высоком качестве продукции. Позже на предприятии, получившем название «СВЕЗА Верхняя Синячиха», было реализовано несколько программ по модернизации производства, улучшению условий труда, внедрены принципы экологической безопасности.

Выпуск фанеры в физическом плане – непростая работа. Многие операции при-

дилось выполнять вручную, например, сортировать внутренние листы шпона. К слову, на верхнесинячихинском комбинате в этой должности часто работают женщины. Но на сегодня многие процессы механизированы. И руководство на этом не останавливается: утверждённая на этот год инвестиционная программа оценивается в один миллиард рублей.

Ещё одной мерой для оптимизации производства стал отказ от смежных видов деятельности. Так, в аутсорсинг была выведена заготовка древесины.

Сегодня «СВЕЗА Верхняя Синячиха» выпускает фанеру марки ФК (используется для внутренних работ), ФСФ (оптимальна для внешних работ) и ламинированную фанеру. Продукция с маркировкой из Верхней Синячихи расходуется по всему миру. Её можно встретить на разных объектах, например, фанера была использована при строительстве космодрома «Восточный» и возведении самого высокого здания Урала – башни «Исеть» в Екатеринбурге. В этом году предприятие отказалось от выпуска фанеры формата 8x5 футов в пользу более востребованного – 8x4 фута.



К своему юбилею – 45-летию – верхнесинячихинская «СВЕЗА» достигла рекордной отметки годового выпуска продукции – 200 тысяч кубометров

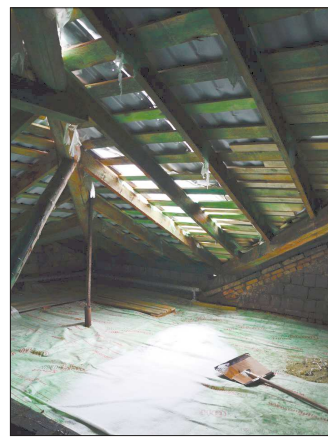
Капитально влипли: дом по региональной программе ремонтируют уже третий год

Анастасия ФИРСОВА

17 многоквартирных домов из 24, капитально ремонтируемых в 2015–2016 годах в Алапаевске и Алапаевском районе по региональной программе, приняты на сегодня без серьёзных замечаний. Но из-за недобросовестного подрядчика ООО «Юнистрой» судьба некоторых домов остаётся в подвешенном состоянии.

– При очередном осмотре крыши стало понятно, что сделано всё спустя рукава, – рассказывает старший по дому № 32 по улице Береговой Алапаевска **Денис Томилов**. – Её ремонтировали уже дважды и каждый раз перекрывали новыми материалами. По всей площади дома кровля имеет деформации и заломы листов металлочерепицы, отсутствует диффузионная пароизоляция, где-то саморезы прикручены впустую между элементами обрешётки, где-то листы металлочерепицы откровенно меньшего размера, из-за чего появились зазоры. Крыша у нас сложной конструкции, но ведь об этом было известно заранее. Изначально кровля была уложена без соблюдения технологии. Водосточные трубы отпадают, желоба текут в местах стыков.

В результате некачественного ремонта крыши квартиры в этом доме последние два года регулярно подтапливает. А в феврале пришло письмо из об-



Зимой один из листов металлочерепицы на крыше загнуло ветром

ластного министерства энергетики и ЖКХ, где за подписью министра сообщалось, что подрядной организацией замечания по ремонту крыши устранены, выполненные работы приняты без замечаний региональным оператором как техническим заказчиком, и Дирекцией единого заказчика, как организацией, осуществляющей строительный контроль.

– Информацию о том, что все работы, в том числе и по крыше, выполнены, сданы и приняты без замечаний, мне подтвердили и по телефону Регионального фонда содействия капитальному ремонту в Свердловской области. Я был крайне удивлён, поскольку никаких актов приёмки как старший по дому не подписывал. По этому факту мы уже написали письменное заявление с просьбой разобраться в ситуации в Реги-

КОММЕНТАРИЙ

Светлана ДЬЯЧКОВА, руководитель фонда содействия капитальному ремонту по Восточному округу: – С подрядной организацией «Юнистрой» региональный оператор расторг договор в связи с нарушением сроков проведения работ. На момент принятия решения работы по ремонту крыши находились в стадии завершения – подрядная организация закупила необходимые материалы, частично уложила новое кровельное покрытие. В таком случае очень сложно передать незавершённые виды работ новому подрядчику. Выявленные замечания по ремонту крыши подрядная организация обязуется исправить к началу мая 2017 года. Только после полного устранения всех нарушений акты приёмки будут подписаны и дом передадут в ведение управляющей компании.

ональный фонд по Свердловской области и в Алапаевскую городскую прокуратуру, – говорит Денис Томилов.

В Дирекции единого заказчика принимают от плечами: по информации заместителя директора **Алексея Сысова**, три дома по улице Береговой, в том числе и 32-й с 2015 года остаются непригодными до сих пор.

– В этих домах к работам, выполненным силами ООО «Юнистрой», у нас есть претензии. Дирекция осуществляет только контроль за ходом капитального ремонта и участвует в комиссии по приёмке работ. Мы не являемся техническими заказчиками, эта роль отведена Региональному фонду содействия капитальному ремонту. Поэтому повлиять на работу подрядчиков мы можем только через обращения и претензии в фонд, – комментирует ситуацию Алексей Сысов.

В Алапаевске пригрозили закрыть дорогу для автобусов

На улице Юных Героев в северной части города сотрудники Алапаевской госавтоинспекции и прокуратуры зафиксировали ряд серьёзных повреждений проезжей части, наличие наледи и снега на обочинах. Выявленные дефекты послужили поводом выдать предписание о закрытии на этом участке автобусного движения по маршруту № 3. В результате этой же ночью дорожная служба устранила грубые нарушения, что позволило не останавливать автобусное движение по этому маршруту.

– В прошлом году, когда нам пришлось закрыть автобусный маршрут в микрорайоне Рабочего городка, дорожники за два дня привели дорогу в порядок. Этот зимой городской администрации выдала предписание из-за образования опасной колеи на улице Защиты, после чего тоже в короткие сроки было всё устранено, – говорит старший государственный инспектор дорожного надзора отдела ГИБДД **Николай Никитин**.

Благодаря работе в этом направлении Алапаевской госавтоинспекции и прокуратуры удалось добиться начала ремонта более 20 километров дороги (Никола-Павловское – Петрокамenskое – Алапаевск). Ранее начать ремонт планировали только в 2021 году.

Анастасия ФИРСОВА



На дорогах, по которым ходят автобусы, сотрудники ГИБДД установили грубые нарушения

«Антискользящий» получил патент

Одиннадцатиклассница **Полина Баянкина** наблюдая, как поскользываются ученики алапаевской школы №1 на одной из улиц, придумала решение проблемы – вещество «Антискользящий» – специальная жидкость, которая наносится на подошву обуви и препятствует скольжению.

Презентацию Полина провела во время школьной творческой лаборатории, нанеся вещество на сапоги учительницы русского языка. Проверку «Антискользящий» прошёл на ура. «Патент у уже оформила. Осталось найти спонсора», – отметила девушка.

Анна КОКШАРОВА

На 65 алапаевских коров приходится один робот

В сельхозпредприятии «Ямовский» больше года работает современный животноводческий комплекс с роботизированным доением. На сегодня здесь работают четыре робота, пятый и шестой готовы к запуску.

Заходит корова, и на экране компьютера тут же высвечивается вся информация о животном. Подготовка к дою, массаж – и процесс пошёл. И пока танкер наполняется, компьютер ведёт подробный анализ молока, определяет качество, проверяет микробиологию. Если робот что-то заметил, то молоко идёт в отдельный контейнер, а корова – в санитарную зону на ветеринарную проверку.

На каждого робота приходится по 65 голов. А в скором времени, когда двор увеличится до 400 голов, задействованы будут все роботы.

Светлана НИКОНОВА



Несмотря на появление роботов, без людей на сельхозпредприятии не справиться. На фото – главный зоотехник Наталья Куликова