

	Сегодня	+ / -	Годовой max	Годовой min
Доллар	69.31	-0.64	70.75 (25 августа 2015 г.)	49.21 (19 мая 2015 г.)
Евро	79.73	-1.00	81.15 (25 августа 2015 г.)	52.90 (17 апреля 2015 г.)

+/- — рост / падение по отношению к предыдущему показателю



## Екатеринбуржцам пообещали хорошую горячую воду. Но не скоро

Павел КОБЕР

20 августа получено свидетельство о регистрации акционерного общества «Екатеринбургская теплосетевая компания» (ЕТК). Его учредили МУП «Екатеринбург-энерго» (представляет муниципальное образование «Город Екатеринбург») и ООО «СТК» (представляет частную структуру ПАО «Т Плюс»).

Создание ЕТК приведёт к серьёзному рывку в модернизации системы теплоснабжения города. До недавнего времени владели и эксплуатировали соответствующие элементы системы теплоснабжения разные собственники. Вложив имущество в единую организацию, можно гораздо эффективнее и быстрее провести мероприятия по модернизации, — отметил на вчерашней пресс-конференции, посвящённой созданию ЕТК, заместитель главы администрации Екатеринбурга **Алексей Кожмяко**.

Он привёл пример существующих правовых проблем. Сегодня вывести из эксплуатации неэффективно работающую котельную очень сложно: котельная принадлежит муниципалитету, а сети, на которые нужно переключить потребителей с целью оптимизации, находятся в собственности частной компании. Операционную деятельность ЕТК планирует начать с 1 января 2016 года. Доля муниципалитета в создаваемой компании, исходя из стоимости оценённого имущества, составит не менее 25 процентов плюс одна акция.

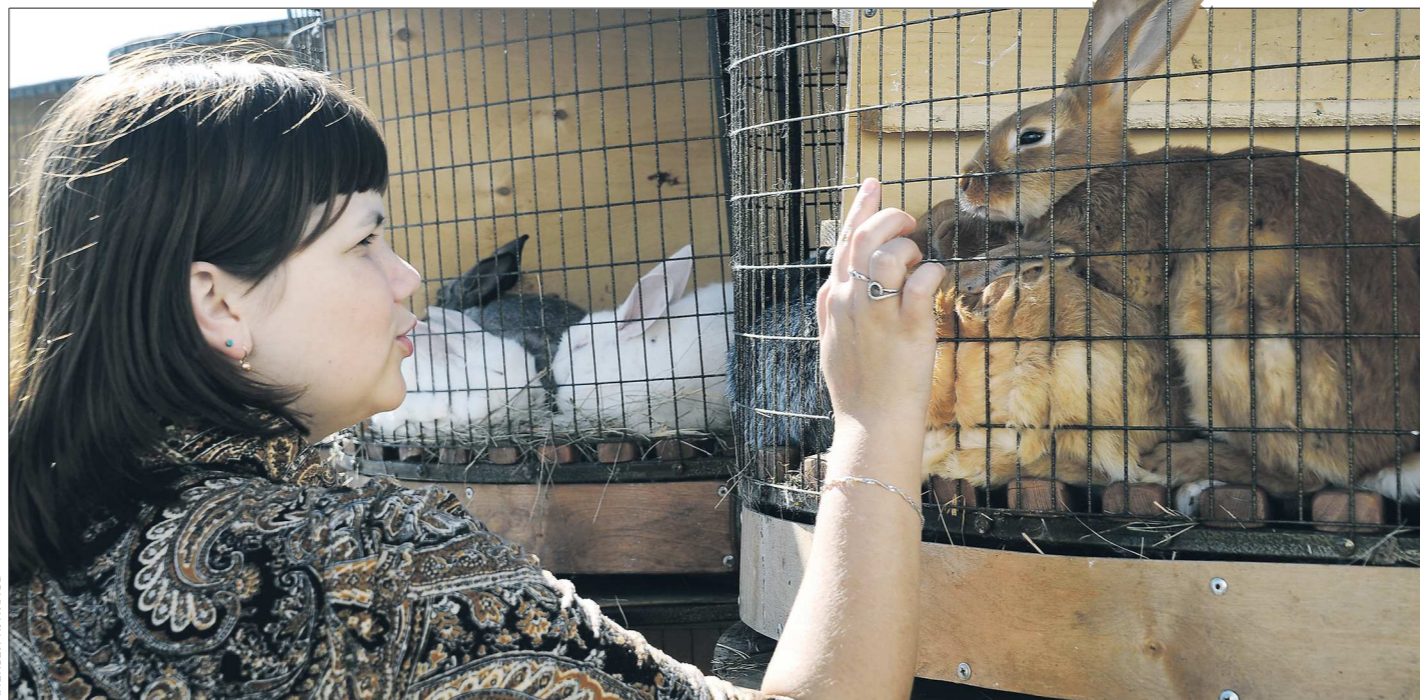
На ближайшем десятилетии нашей главной задачей

будет перевод Екатеринбург с открытой схемы теплоснабжения на закрытую, — сообщил на пресс-конференции директор Свердловского филиала компании «Т Плюс» **Владимир Бусоргин**.

Он пояснил: наличие некачественной горячей воды в кранах Екатеринбург связано с имеющейся сегодня открытой системой теплоснабжения, включающей трубопровод длиной 21 километр от Среднеуральской ГРЭС, 414 километров магистральных трубопроводов и 2 700 километров разводящих трубопроводов. Горячая вода, пройдя по трубам свыше трёх тысяч километров, не может быть хорошего качества.

Горячую воду нужно готовить прямо в доме, установив ИТП (индивидуальный тепловой пункт. — Прим. «ОГ»). Это и означает «закрывать схему». Помимо улучшения качества горячей воды перевод на закрытую схему даст экономии теплопотребления минимум 15 процентов, — отметил Владимир Бусоргин.

По экспертной оценке, сделанной два года назад, стоимость перевода Екатеринбург на закрытую схему теплоснабжения составляет 14,5 миллиарда рублей. Федеральное законодательство требует осуществлять переход к 2022 году. Таким образом, на эти цели необходимо инвестировать ежегодно более двух миллиардов рублей. В одиночку даже объединённая компания ЕТК такие инвестиции однозначно не осилит. Но здесь на помощь должны прийти средства федерального бюджета и ТСЖ, которые могли бы заняться установкой в домах ИТП ради экономии затрат на теплоресурсы.



АЛЕКСЕЙ КУНЦОВ

## Перепись коров и кроликов

Считать животных пока не будут — поверят их хозяевам на слово

Рудольф ГРАШИН

С 1 по 15 сентября в Свердловской области в рамках подготовки к Всероссийской сельскохозяйственной переписи (которая пройдёт с 1 июля по 15 августа 2016 года) состоится обход личных подсобных хозяйств, садоводческих, огороднических и дачных некоммерческих объединений граждан, расположенных в черте городов и на территориях, прилегающих к ним.

Регистраторы уточнят сведения об объектах переписи — количество и площадь основных земельных участков, наличие сельскохозяйственных животных. Данные будут записываться со слов граждан, без документального подтверждения. Всего в области для вы-

полнения этой работы предполагается задействовать более 550 регистраторов. У каждого должны быть при себе удостоверение и паспорт.

За пятнадцать дней в городах и посёлках городского типа регистраторам предстоит уточнить, как используются 240 тысяч земельных участков, отведённых для ведения личного подсобного хозяйства, для индивидуального жилищного строительства, а также вести справки о почти 450 тысячах садоводческих и дачных наделов. На основе полученных данных о состоянии хозяйств и участков, их фактическом местоположении будет определено общее количество объектов предстоящей переписи и количество переписчиков.

Аналогичная работа этим летом, с 1 по 15 июля, была проведена в сельских терри-

ториях. Но там сбор предварительных данных облегчалось обстоятельством, что в сельских муниципалитетах ведётся ежегодное обновление похозяйственного учёта.

Отличие предстоящей сельскохозяйственной переписи от той, которая прошла в 2006 году, заключается в том, что подготовка к ней идёт заблаговременно. Таким образом был учтён полученный опыт, — пояснила «ОГ» заместитель руководителя территориального органа Федеральной службы государственной статистики по Свердловской области **Валентина Юзюна**.

По её словам, совершенно новым в предстоящей сельскохозяйственной переписи будет использование планшетных компьютеров. Предполагается, что это ускорит обработку данных и сократит

### КСТАТИ

На данном этапе регистраторы будут выявлять объекты, подлежащие предстоящей переписи. Важно выяснить, ведётся ли на них сельскохозяйственная деятельность. Под таковой подразумевается наличие земли больше четырёх соток и посадок на ней сельхозкультур, а также наличие сельскохозяйственных животных. Посадки газонной травы и цветов в расчёт не берутся, а вот если на участке растут морковь, петрушка, яблоны, картофель, другие продовольственные культуры, то этот объект будет подлежать переписи. Также сельскохозяйственными животными не считаются кошки и собаки, а вот овцы, кролики, коровы, телята, свиньи, домашняя птица будут подлежать переписи.

само время опроса граждан. Ещё одно отличие: продолжительность второй по счёту сельскохозяйственной переписи будет на треть дольше, чем была в 2006 году, и составит 45 дней. В ведомстве это связывают с сокращением количества переписчиков.

## Внесён законопроект о роспуске Режевской думы

Губернатор Свердловской области **Евгений Куйвашев** направил в региональный парламент проект закона «О роспуске представительного органа Режевского городского округа».

Это значит, что приходит к логическому концу конфликт городских депутатов в Реже, о котором «ОГ» писала неоднократно (последняя публикация на эту тему вышла 22 августа). Ссылаясь на решение Режевского городского суда от 21 апреля 2015 года, глава региона предложил Законодательному собранию Свердловской области распустить Режевскую думу.

Однако решения депутатов по этому вопросу, судя по всему, придётся ждать до октября.

Законопроект будет рассматриваться в плановом порядке — сначала 29 сентября на заседании нашего комитета, а потом 6 октября на первом в осенней сессии заседании Заксобранин. — прокомментировала «ОГ» зампредседателя комитета Заксобранин по региональной политике и развитию местного самоуправления **Галина Артемьева**. — Я лично поддерживаю решение губернатора. Все депутаты, в том числе и Режевской думы, должны нести ответственность за свои действия. Умение находить компромиссное решение — это часть их профессии. А такого ступора, в каком оказалась Режевская дума, допускать нельзя ни в коем случае.

Татьяна БУРДАКОВА

## Темпы роста доходов областного бюджета увеличились на 11,9 процента

Согласно оперативной информации регионального минфина, доходы областного бюджета на 24 августа составили 100,3 миллиарда рублей. Это на 10,7 миллиарда рублей больше, чем поступило на эту дату в 2014 году.

По мнению экспертов, такие показатели считаются устойчивыми и говорят о том, что бюджетный прогноз по доходам (176,3 миллиарда рублей) будет исполнен.

Рост налога на прибыль организаций — одного из основных доходных источников — составил 17,1 процента (4,6 миллиарда рублей). Всего в региональную казну по этой статье дохода поступило 31,9 миллиарда рублей. Прогноз по этому доходному источнику исполнен на 71 процент.

Хорошие показатели и у налога на имущество организаций: в бюджет поступило 15,6 миллиарда рублей (плюс 26,4 процента к соответствующим результатам 2014 года). Небольшой рост показал налог на доходы физических лиц, поступления от которого в областной бюджет составили 34,3 миллиарда рублей.

Мария ИВАНОВСКАЯ

## Жители Свердловской области платят за услуги ЖКХ около 10 процентов своего дохода

Александр ПОЗДЕЕВ

Эксперты РИА Рейтинг (рейтингового агентства медиатехнологии «Россия сегодня») провели исследование сферы ЖКХ во всех регионах страны. В соответствии с опубликованными данными Свердловская область занимает места в середине списков, в которые входят 83 «участника».

По сумме расходов мы — 40-е...

Среднемесячный объём расходов на оплату услуг ЖКХ составляет на Среднем Урале 3 009 рублей. Это на 330 рублей меньше, чем в среднем по стране.

### В ТЕМУ

Эксперты «Яндекс.Деньги» проанализировали интернет-платежи жителей городов-миллиоников за услуги ЖКХ за последний год. Оказалось, что самые большие суммы через Интернет вносят жители Уфы — 2760 рублей, на втором месте — Екатеринбург (2 702), который опережает Москву (2 617), Санкт-Петербург (2 370) и Казань (2 300).

Среди соседей по Уральскому федеральному округу наш регион занимает четвертую позицию. Для сравнения: в Ямало-Ненецком автономном округе (ЯНАО) счёт за коммуналку обойдётся в среднем в 7 645 рублей, в Ханты-Мансийском автономном округе — в 6 069 рублей, а в Челябинской области — в 3 140 рублей.

В то же время в Тюменской области средний счёт за услуги ЖКХ составляет

2 790 рублей, а в Курганской — 2 322 рубля. В стране самым дорогим регионом является ЯНАО (7 645 рубля), а самым дешёвым — Чеченская Республика (1 804 рубля).

...а по доле — 44-е

Составители рейтинга, распределяя позиции, опирались в большей степени не на сумму, указанную в квитанциях,

а на то, какую часть составляют расходы ЖКХ в доле расходов семьи.

По этому показателю самыми дорогими оказались Московская и Ленинградская области (там эти доли 16 и 13,4 процента соответственно), а самой дешёвой — всё та же Чеченская Республика (4,3 процента).

Что касается Среднего Урала, то в этом рейтинге регион занимает 44-ю позицию: доля расходов на услуги ЖКХ у нас — 8,9 процента (ровно такая же, как и в среднем по стране). Но в прошлом году свердловская доля была меньше — 7,8 процента.

Как отмечается, рейтинг был составлен на основе данных Росстата.

## Расчётные центры Свердловской области внедряют с «Фрисби» новую систему оплаты

Возможность оплачивать все услуги в одном окне появилась в 80% крупных городов Свердловской области. Такой сервис начали предоставлять жителям местные расчётные центры благодаря уникальной системе приёма платежей «Фрисби», разработанной екатеринбургской компанией ООО «ЕРЦ» — Финансовая логистика».

ООО «ЕРЦ — Финансовая логистика» («Фрисби») занимается приёмом платежей 14 лет. Многолетний опыт разработки и использования программного обеспечения для собственных касс позволил также предоставлять аналогичный сервис и клиентам расчётных центров. Теперь накопленные технологии будут распространяться по всей партнёрской сети приёма платежей.

Абоненты ООО «ЕРЦ — НТ» (г. Нижний Тагил), ООО «ЕМРЦ» (г. Нижний Тагил), ООО «УЦРО» (г. Каменск-Уральский), ООО «ДЕЗ» (г. Заречный), ООО «ИРЦ» (г. Алапаевск), МУП «Благоустройство» (г. Верхний Тагил), ООО «УЖКХ» (г. Ревада), МУП «ЦРИБ Сосвинского городского округа» (п. Сосва) получили возможность оплачивать вместе с квитанциями за коммунальные услуги: счета за Интернет, услуги связи, телевидение, охрану, электроэнергию, штрафы ГИБДД, госпошлину и ряд других услуг. С августа 2015 года к системе «Фрисби» подключился Единый расчётный центр г. Нижнекамска Республики Татарстан.

Компания постоянно совершенствует свою систему, что гарантирует жителям Свердловской области не только стабильное качество и надёжность платежей, но и защиту их персональных данных. К тому же сервис «Фрисби» построен таким образом, что платежи моментально зачисляются на счёт плательщика.

ООО «ЕРЦ — Финансовая логистика» надеется, что многолетний опыт работы в сфере приёма платежей позитивно отразится на развитии системы в Свердловской области и её жители по достоинству оценят новые возможности и преимущества партнёрства. Например, абоненты уже сейчас могут оплачивать услуги онлайн с помощью любой банковской карты на сайте «Фрисби» ([www.frisbee-pay.ru](http://www.frisbee-pay.ru)).



«Фрисби» — приём платежей «с человеческим лицом»

ЛОГОВЕР №107

## О продаже Государственной корпорацией «Агентство по страхованию вкладов» земельных участков, предназначенных для сельскохозяйственного использования, расположенных в Свердловской области

Государственная корпорация «Агентство по страхованию вкладов» (далее — Агентство) предлагает всем заинтересованным лицам заключать договоры купли-продажи следующих принадлежащих Агентству на праве собственности земельных участков с видом разрешенного использования «для сельскохозяйственного использования», расположенных в Свердловской области (далее — Земельные участки)\*:

№ п/п	Кадастровый номер	Площадь, кв. м	Адрес Земельного участка	Категория земель
1	66:35:0221001:229	999 096	Свердловская область, г. Березовский, ПСК «Шиловский»	Земли сельскохозяйственного назначения
2	66:35:0221001:225	637 810		
3	66:35:0221001:224	153 829		
4	66:35:0221001:620	104 807	Примерно в 2170 м по направлению на восток от ориентира — восточная граница коллективного сада «Нива», расположенного за пределами участка, адрес ориентира: Свердловская область, г. Березовский	Земли населенных пунктов
5	66:35:0221001:619	813 657	Свердловская область, г. Березовский, ПСК «Шиловский», южнее автомобильной дороги г. Березовский — Белярское водохранилище за коллективным садом «Черемшанка»	
6	66:35:0221001:228	587 181	Свердловская область, г. Березовский, ПСК «Шиловский»	

\*В случае государственной регистрации перехода права собственности на какой-либо из Земельных участков данный Земельный участок в перечень Земельных участков, предлагаемых к продаже, в рамках Публичной оферты не включается.

Возможно приобретение одного (любого) из Земельных участков или нескольких (любого количества) Земельных участков одним лицом.

Участки могут быть приобретены на условиях, которые содержатся в публичной оферте Агентства, размещенной на официальном сайте Агентства в информационно-телекоммуникационной сети «Интернет» (<http://www.asv.org.ru/>) (раздел «Продажа имущества», подраздел «Продажа имущества в рамках процедуры оздоровления») (далее — Публичная оферта).

Публичная оферта предусматривает следующие оставшиеся 3 (Три) этапа экспозиции Земельных участков на открытом рынке неопределённому кругу лиц (далее — этапы Публичной оферты):

Порядковый номер этапа Публичной оферты	Дата начала этапа Публичной оферты (9:00 по московскому времени)	Дата окончания этапа Публичной оферты (по московскому времени)
Третий	27.08.2015	01.10.2015 (18:00)
Четвертый	02.10.2015	09.11.2015 (18:00)
Пятый	10.11.2015	15.12.2015 (17:45)

Цена определена для каждого из Земельных участков на каждом из этапов Публичной оферты отдельно. Оплата цены Земельного участка производится денежными средствами в рублях Российской Федерации на счет Агентства в течение 5 (Пять) рабочих дней с даты заключения договора купли-продажи Земельного участка в виде единого документа.

Ответы в письменной форме о полном и безоговорочном принятии содержащегося в Публичной оферте предложения о приобретении одного или нескольких Земельных участков (далее — Акцепты) будут приниматься Агентством по адресу Агентства: 109240, г. Москва, Верхний Таганский тупик, д. 4.

Акцепты о приобретении Земельных участков по цене определенного этапа Публичной оферты принимаются только в период действия соответствующего этапа. Акцепты, полученные ранее даты начала или позднее даты окончания соответствующего этапа Публичной оферты, рассматриваться Агентством не будут, за исключением Акцепта (согласия) Свердловской области о приобретении Земельных участков сельскохозяйственного назначения на основании пункта 1 статьи 8 Федерального закона от 24 июля 2002 г. № 101-ФЗ «Об обороте земель сельскохозяйственного назначения» (далее — Закон). Акцепт Свердловской области может быть принят Агентством также в пределах срока, установленного пунктом 3 статьи 8 Закона.

К Акцептам должны быть приложены документы, перечень которых содержится в Публичной оферте.

Покупателями Земельных участков станут:  
1) Свердловская область в связи с реализацией ею преимущественного права субъекта Российской Федерации на приобретение земель сельскохозяйственного назначения в случае, если Акцепт (согласие) Свердловской области о приобретении одного или нескольких Земельных участков сельскохозяйственного назначения будет зарегистрирован в Агентстве в течение срока действия соответствующего этапа Публичной оферты и (или) в течение срока, предусмотренного пунктом 3 статьи 8 Закона, и при этом в Агентство не поступит соответствующий Акцепт иного лица о приобретении того же (тех же) Земельных участков по более высокой цене, и (или)  
2) иные лица в случае, если их Акцепты, соответствующие требованиям Агентства к содержанию и полноте приложенных к ним документов, будут первыми зарегистрированы в Агентстве (за исключением случаев, когда покупателем Земельного участка (Земельных участков) станет Свердловская область).

ОТДЕЛ РЕКЛАМЫ  
«ОБЛАСТНОЙ ГАЗЕТЫ»  
Тел. (343) 262-70-00.  
E-mail: [reclama@oblgazeta.ru](mailto:reclama@oblgazeta.ru)