



Социальные транспортные карты, выпущенные в 2009 году, пора заменить

Е-картам вышел срок

Анна ОСИПОВА

Для льготников Екатеринбург пришла пора заменить Е-карты — у проездных заканчивается срок действия.

В 2009 году жители уральской столицы были выданы первые социальные транспортные карты — всего 200 тысяч штук. Сейчас технический срок их действия заканчивается: увы, Е-карта, как и любой подобный носитель информации, не вечна.

Замена Е-карт будет проходить бесплатно и строго по схеме, так что торопиться не стоит. Каждому пользователю социальной транспортной карты в почтовый ящик придет письменное приглашение. Там будет указано, когда и в какой именно пункт выдачи Е-карт нужно подойти. Кроме того, в письме будут перечислены необходимые для замены документы.

В назначенный день нужно подойти в пункт выдачи Е-карт и написать заявление. А через месяц можно будет обменять старую карту на новую, при этом количество денежных средств на ней сохранится.

Как сказала «ОГ» заместитель председателя комитета социальной политики Ека-

СПРАВКА «ОГ»

Для замены социальной Е-карты при себе нужно иметь: — действующую карту; — документ, удостоверяющий личность. Необязательно, но желательно предъявить: — документ, подтверждающий право на меры социальной поддержки; — страховое свидетельство обязательного пенсионного страхования.

теринбурга Ирина Дмитриева, они решили не дожидаться крайней точки, когда все Е-карты разом перестанут работать, а начать их замену заранее. Причём не всех сразу, а по частям — чтоб не создавать лишних очередей. Так, в июне уже было разослано 11 тысяч приглашений на замену транспортной карты, а в июле такие приглашения получат ещё 35 тысяч екатеринбуржцев и так далее до декабря. Если за это время приглашение вам не придет, значит, скорее всего срок действия вашей Е-карты ещё не заканчивается — речь идёт исключительно о тех, кто был выпущен в 2009 году.

В отпуск? Не забудьте панаму и полис

Полмиллиарда рублей перечислил ТФОМС на лечение свердловчан за пределами региона

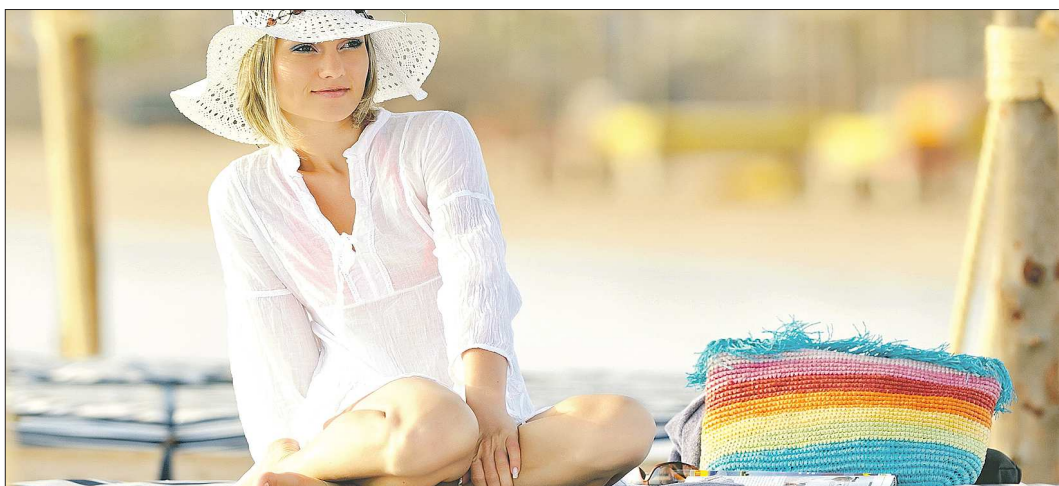
Валентина СМЕРНОВА

Более трёх тысяч раз обрачались в прошлом году к помощи медицинских учреждений жители Среднего Урала за его пределами, потратив на это полмиллиарда рублей — всего на сто миллионов меньше, чем дома.

Лидерами по приёму свердловчан в своих поликлиниках и больницах традиционно уже много лет являются Тюменская область, Ханты-Мансийский автономный округ, где сотни наших земляков временно трудятся. А также Москва, располагающая самыми оснащёнными клиниками.

Но особенно актуальным становится беспрецедентное экстренное лечение на стороне с началом курортного сезона. В Краснодарском крае, к примеру, за прошлый сезон весенних и летних отпусков наши земляки заплатили за него 14 миллионов рублей. Теоретически, потому что вся эта сумма была возмещена медучреждениями этого южного региона Территориальным фондом обязательного медицинского страхования (ТФОМС) Свердловской области. Отдыхающим, которым она требовалась, нужно было только предъявить полис, полученный у страховщиков по месту постоянного проживания.

Но 1 сентября этого года заканчивается срок обмена старых документов на новые. Любителям нежаркой погоды у моря очень важно поспешить, чтобы не оказаться без страховой гарантии на время отдыха. А таких может оказаться немало, поскольку



Полис гарантирует вам медицинскую помощь в любой точке страны

из 4,5 миллиона застрахованных свердловчан полисы нового образца — бумажные, электронные либо в виде универсальной электронной карты — за три года обмена получили пока 3,8 миллиона человек. Нужно напомнить, что по новому закону об обязательном медицинском страховании (ОМС), на основании которого и производится обмен полисов, в России создан федеральный реестр застрахованных лиц. Поэтому на 30 рабочих дней с момента сдачи старого полиса в страховую компанию, вы получаете временное свидетельство, с которым также можно ехать в отпуск. Все ваши данные уже также будут занесены в единый реестр. — И обязательно возьмите с собой телефон «горячей линии» страховой компании, позвонив по которому, вы сможете узнать о ближайшем медучреждении, куда можно обратиться за помощью, и услуги которого будут оплачены, — напоминает курортникам ди-

ректор ТФОМСа Валерий Шелякин. Особая ситуация по ОМС пока в Республике Крым и Севастополе. Как рассказал Валерий Шелякин, территориальные фонды там уже созданы, но пока местные жители меняют украинские паспорта на российские, а полисы только начали выдаваться. Поэтому до января 2015 года медицинские услуги здесь будут оплачиваться напрямую поликлиникам и больницам из федерального бюджета. Прибывшие на отдых, к родственникам россияне при необходимости экстренной медпомощи должны предъявлять только паспорт. При этом при угрозе жизни приезд должны быть бесплатно обеспечены перед лечением всеми диагностическими процедурами, предусмотренными территориальной программой ОМС Свердловской области. — Но врач всё-таки может попросить наличные, поскольку двадцать лет медици-

на Украины была полностью платной. Деньги брали за лекарства, простыни, шприцы, питание. В течение двух месяцев поменять менталитет медработников трудно. В таких случаях нужно обращаться к руководству медучреждения, — предупреждает начальник отдела первичной и скорой медицинской помощи минздрава Свердловской области Андрей Попов. А лучше — не попадать в экстремальные ситуации, чтобы не обращаться к экстренной медицине, и беречь своё здоровье. И что также немаловажно — средства ТФОМСа, значительная часть которых формируется регионом, то есть фактически из наших же налогов. В этом году бюджет территориального фонда составляет 42 миллиарда рублей. Но, по мнению Валерия Шелякина и Андрея Попова, по сравнению с прошлыми тремя годами его рост значительно меньше планового прогноза.



На снимке со спутника отчетливо видны контуры исчезнувшего Верхнетагильского городка

«ОГ» побывала на месте старейшего русского поселения области

Александр ШОРИН

Почти год в нескольких публикациях на страницах «Областной газеты» шёл спор о том, какое русское поселение в Свердловской области считать самым старым. Точка в этом споре была поставлена на «круглом столе» в пресс-центре «ОГ», собравшем историков и краеведов (см. номер за 19.04.14), где древнейшим был признан Верхнетагильский городок. Теперь мы, следуя указаниям историков, решили разыскать его.

«Горло переяе и до смерти заяе»

Верхнетагильский городок был построен как временный перевалочный пункт на пути в Сибирь и просуществовал всего... четыре года. Основал его князь Семён Болховский: волею, посланный с отрядом из Москвы в 1583 году в помощь Ермаку, который к тому времени с казаками уже занял столицу Сибирского ханства — Искер. Известно, что отряд Болховского имел «казанских и сваянских стрельцов сто человек, да пермич и вятчан сто человек и иных ратных людей сто человек».

Городок в верховьях Тагила, названный Верхнетагильским, Болховский заложил в 1584 году. Там он оставил часть ратников и почти все запасы провизии, а воеводой назначил нижегородского боярина Рюму Языкова, сам же с

основным отрядом отправился дальше в Сибирь.

Дальнейшая судьба Болховского и его отряда трагична: они сумели соединиться с казаками Ермака, но без припасов, оставленных в верховьях Тагила, не смогли пережить зиму и погибли. Не менее трагично сложилась и судьба Языкова — он, правда, со своими ратниками от голода не страдал, но в историю вошёл нелепой смертью: был зарезан камышовым котом, которого сам же привёз из Казани и держал как домашнее животное. «И тот кот спящему ему горло переяе и до смерти заяе в том городке», — так об этом пишет автор Сибирского летописного свода.

В 1588 году гарнизон Верхнетагильского городка был переведён на реку Лозьва, где был поставлен Лозьвинский городок.

Место, где стоял Верхнетагильский городок, нашли лишь в XVIII веке благодаря историку Герхарду Миллеру и его труду «История Сибири», изданной в 1750 году. Сам Миллер был учёным академическим и описание составлял с чужих слов, но уже в 1770 году приехавший на Урал с экспедицией академик Петер Симон Паллас разыскал и описал место, где стоял городок. Первые раскопки этого городка археологами начались в 1910 году, а в 1946 году им вплотную занялся известный московский археолог Отто Бадер, который обнаружил место вала и рва. Дальнейшие раскопки продолжились в 1952-м, 1977-м и 1981



Случайный турист, наткнувшийся на этот крест, останется в недоумении — на нём нет никаких надписей и стоит он вдали от дорог, совершенно неприметный

годах, принеся множество находок, в том числе железный меч и серебряные монеты.

Наш «крестовый поход»

На «круглом столе» в «ОГ» историки сообщили, что главным ориентиром, по которому можно найти Верхнетагильский городок — это скала Медведь-камень, напротив которой — на противоположном берегу реки Тагил — археологи на месте раскопок установили деревянный крест.

Поначалу нам показалось, что предстоит лёгкая прогулка. Судите сами: Медведь-камень — популярная среди уральских туристов скала, снимки которой легко найти в Интернете. Кое-где встречаются и упоминания о «Ермаковом городище» — так, ещё с лёгкой руки Миллера, называют Верхнетагильский городок (в котором Ермак, конечно, никогда не бывал). Вот только снимков ни этого городища, ни креста в Интернете найти не удалось. Решили: ориентируемся на месте...

На трассе, ведущей из Нижнего Тагила в Серов, есть кафе «Медведь-камень», а через пару километров — своротка на лесную дорогу. Доехать по ней прямо до реки, правда, не удалось, но мы легко дошли пешком до берега, откуда видно скалу. Вот только никакого креста там не оказалось. Выше по течению — болото, ниже — огромный овраг.

— Да нет там давно никакого креста, — сообщил нам

по телефону учитель истории и краевед из посёлка Горноуральский, на помощь которого мы очень надеялись. — А «Ермаково городище» давно травой поросло — не найти... Нашли снимок со спутника, где действительно указано городище — но несколько ниже по течению, откуда скала уже не видна. Под снимком, правда, обнаружился не слишком обнадеживающий комментарий: «Место явно указано неверно. Не ходите туда, там болото», но именно туда мы и пошли.

Чтобы миновать овраги, пришлось вернуться по дороге назад и снова углубиться в лес, но уже ниже по течению. Там действительно болото, но пройти через него при желании можно — по заросшей тропе, помеченной вешками. Наконец мы вышли к реке, где обнаружили хорошо оборудованное место для стоянки туристов... Но и всё. Ищем вправо, влево, снова выедем в болото... И, уже почти решившись повернуть назад, видим в траве крест.

Крест большой — выше человеческого роста, но потускневший от времени и настолько заросший травой, что его трудно заметить даже в нескольких шагах. На нём — ни даты, ни надписи, зато рядом — следы старых археологических раскопок (где-то здесь нашли меч и монеты!) и даже видна канавка на месте, где когда-то был ров, окружающий городок. Пахнет историей...

Автобус в ХМАО ездил вопреки ГИБДД

Анна ОСИПОВА

Идёт вторая неделя, как областная ГИБДД запретила движение автобуса №1111/1112 по трассе Ивдель — Ханты-Мансийск из-за её неудовлетворительного состояния. Однако «ОГ» стало известно, что ещё в понедельник движение по этому маршруту продолжалось.

Первый рейс Екатеринбург — Советский (именно он выполняется под номерами 1111/1112) состоялся 10 июня. А спустя десять дней ГИБДД Свердловской области выдала компании-перевозчику предписание о временном ограничении движения по этому маршруту. «Это связано с несоответствием состояния дорожного полотна требованиям нормативных актов в области обеспечения безопасности дорожного движения», — сказано в официальном сообщении дорожной инспекции.

Трассу Ивдель — Ханты-Мансийск открыли 18 октября прошлого года. Однако компания-подрядчик пока даже не позиционирует её как сданный объект. Контракт с ООО «Трест Уралтрансстрой» заключён на период с 2013-го до 2016 года.

— Дорога была запущена в эксплуатацию ещё после окончания первой стадии строительства — в щёбёночном исполнении, всё в соответствии с нормами. Затем выделили средства, чтобы закончить вторую стадию — положить асфальтобетон, — рассказал «ОГ» первый заместитель гендиректора ОАО «Трест Уралтрансстрой» Михаил Малиновских. Сейчас компания занимается укладкой второго слоя асфальта на данном участке, закончить должны уже нынче осенью.

— Если соблюдать скоростной режим, сегодня по этой дороге можно спокойно ездить, — добавляет Михаил Малиновских. — Мне кажется, тут больше недопонимание с

КОММЕНТАРИЙ

Василий СТАРКОВ, заместитель министра транспорта и связи Свердловской области

— Маршрут №1112 «Екатеринбург — Советский» был открыт по многочисленным просьбам жителей Свердловской области и ХМАО. Прямое автобусное сообщение позволило значительно сократить время в дороге для граждан, пользующихся услугами автомобильного транспорта, а также уменьшить стоимость проезда.

Однако в ГИБДД посчитали, что участок дороги, на котором выполняются строительные работы по укладке асфальтобетонного покрытия, не отвечает в полной мере требованиям безопасности для организации пассажирских перевозок. Областной минтранс поручил Управлению автомобильных дорог разработать план мероприятий и принять меры по устранению замечаний, связанных с обеспечением безопасности, чтобы можно было возобновить движение рейсовых автобусов.

ГИБДД. На отдельных участках стоит ограничение — 70 километров в час, но из 150 километров это всего 20 километров дороги. Да, есть некоторые нарекания, но это рабочие моменты, которые решаются в течение двух дней.

Судя по всему, перевозчик с подрядчиком солидарен, ведь несмотря на запрет ГИБДД, билеты на автобус до Советского купить можно. Это нам подтвердили в справочной Свердловского автовокзала Екатеринбург:

— Можно на сегодня купить билет до Советского из Екатеринбурга? — Конечно. Отправление каждый день в 17:10. — Это ведь тот, что через Пелым идёт, рейс не отменили? — Нет, всё в порядке. Билеты есть. — Это рейс №1112, правильно? — Да. Примерно такой диалог повторился несколько раз: в конце прошлой недели и в понедельник. В тот же день в ГИБДД нам сказали, что будет серьёзная проверка. А уже в среду с утра (после наших звонков и расспросов в ГИБДД) в справочной вокзала сообщили, что билет можно приобрести только до Ивделя...

СЕГОДНЯ - ДЕНЬ РАБОТНИКОВ ГИБДД МВД РФ
Уважаемые служащие и ветераны Государственной инспекции безопасности дорожного движения! Поздравляю вас с профессиональным праздником! С каждым годом растёт число автомобилей на наших дорогах, повышается интенсивность дорожного движения. Вместе с этим значительно увеличивается значимость и востребованность труда работников ГИБДД, возрастает и ответственность за обеспечение порядка и безопасности на дорогах области.

В областном госпитале для ветеранов войн — смена руководителя
Заслуженный врач России Виктор Башков уволен с должности начальника Свердловского областного клинического психоневрологического госпиталя для ветеранов войн, сообщила «Областная газета» в пресс-службе министерства здравоохранения Свердловской области.

ЛИНИЯ 112
Грибники нашли снаряды, а чекисты купили взрывчатку
97 артиллерийских снарядов обнаружили грибники из города Полесьево на опушке леса.

Найденные в лесу 97 артиллерийских снарядов — для кого-то просто способ заработать
Сергей АВДЕЕВ