

Коллекция северных раритетов

Североуральск полон проектов туристического развития. Как всегда, не хватает инвесторов

Ирина ОШУРКОВА

Север нашей области... У неисключенного человека совсем немного ассоциаций: больше снега, выше горы, меньше людей, тяжелее работа. И шахты. Много. И горные удары каждый день. И желтоглазые ястребы даже в городе охотятся на голубей... Заманить сюда туриста, казалось бы, почти нереально. Нужно посулить что-то неминуемое, чтобы захотелось отмахнуться 500 километров от Екатеринбурга строго вверх по карте. И знаете, — есть такое. Правда, много на уровне идей. Пока.

Какой же экзотикой можно привлечь сюда путешественников? Во-первых, конечно, горами, лучше которых могут быть только соседние. Во-вторых, к сожалению, исчезающей культурой самобытных народов. В-третьих, историей горного дела, которая в этих местах древнее раскрученных в Невьянске и Тагиле Демидовских заводов.

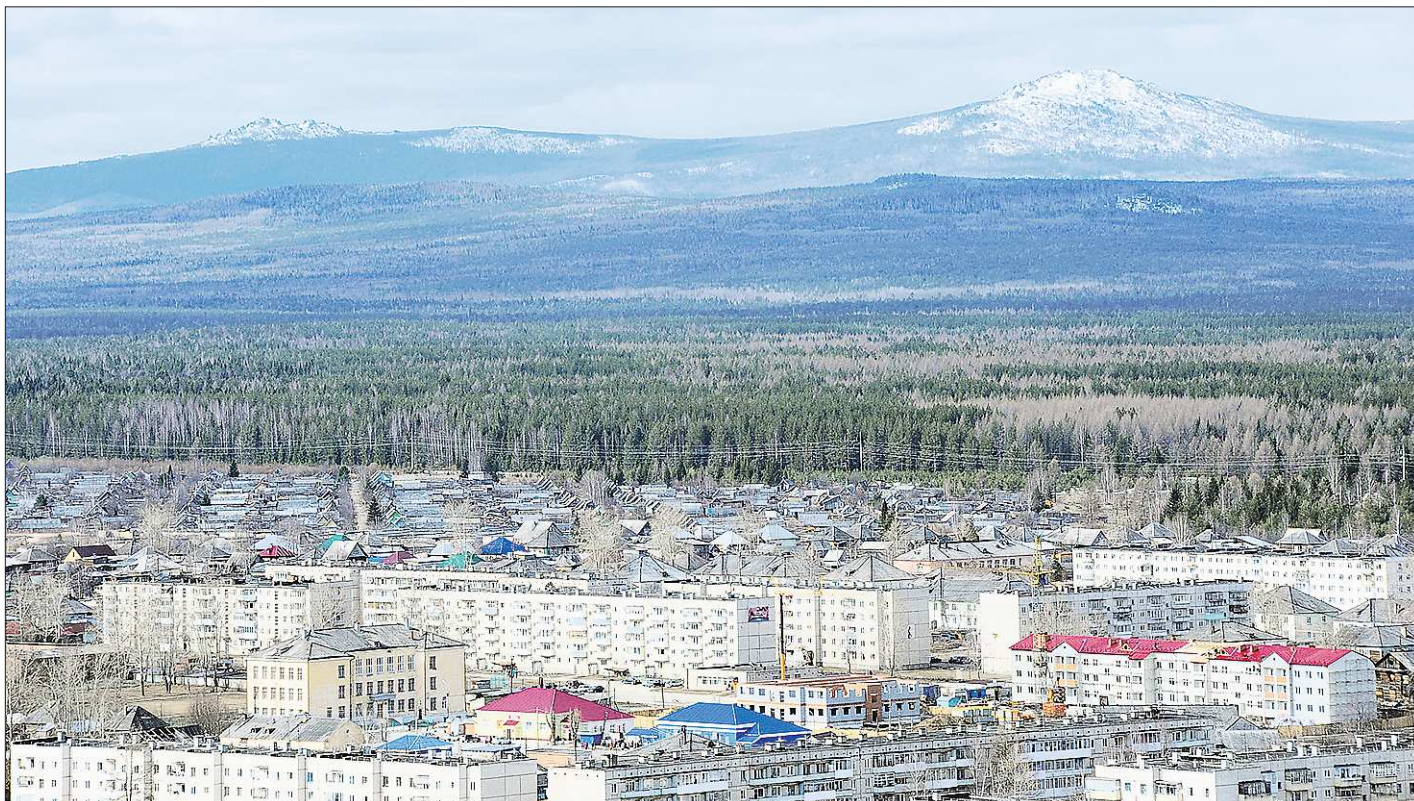
Бетонные «рубашки»

Для погружения в свердловский Север мы выбрали Североуральск — этакую серединку между Серовом и Ивделем в череде наших дальних городов. Архитектурных достопримечательностей здесь совсем немного, но, выполняя программу-минимум, обязательно стоит увидеть бетонные каналы, в которые закованы местные реки, Шувовскую башню и храм святых Петра и Павла.

Больше 70 километров североуральских рек — это Вагран и Колонга — с 60-х годов прошлого века текут по искусственным железобетонным каналам. Это не просто гранитные берега, что для нас привычно и обычно, но и «наглухо задренное» дно (хотя и оно даёт течь: последний раз бетонная «рубашка» под Ваграном прорвалась 4 мая). Параллельно основному руслу построен дублирующий канал с системой шлюзов. А весь комплекс, между прочим, представляет собой уникальное гидротехническое сооружение, служащее для того, чтобы вода не попадала под землю — в бокситовые шахты, расположенные в окрестностях.

Что касается гиперболической башни (архитектурой всего мира до сих пор «перензобредают» такие), то в Североуральске — это деревянная! **Вообще российский инженер Владимир Шухов за свою жизнь создал больше 200 подобных конструкций (самая известная — Шаболовская радиобашня в Москве), но деревянные в СССР было только три, а сохранилась, причём в довольно хорошем состоянии, одна — у нас.** «Раньше это была градирня — устройством для охлаждения воды на электростанции, проработала она лет 15, в конце 50-х годов её законсервировали. Сейчас нет никаких проектов её реконструкции, хотя, по-хорошему, это настоящий памятник промышленного зодчества», — рассказывает Наталья Махвиеня, сотрудник местного музея.

Ну а Петропавловский храм (у него есть «близнец» в Карпинске) заслуживает внимание уже тем, что это самое старое культовое сооружение в этой части региона (в деве возведён в 1759 году). Церковь основательная, толщина стен больше метра. Да и высота храма внушительная — 57,5 метра. Но самое интересное, что он не просто двухэтажный, но и двухэтажный.



Слева — Золотой Камень, справа — Кумба. Такой вид открывается с копра, сооружения над стволом шахты «Кальнинской». По всей видимости, на сегодня это самая глубокая шахта России: горные работы здесь ведутся на глубинах от 1060 до 1420 метров

Священник храма, отец Семён, заверил нас, что аналогичных в России единицы, навскидку вспомнил только похожий в подмосковных Котельниках. Когда же я пристала к батюшке с вопросом о чудесах, которые, возможно, здесь происходили и привлекали паломников, то как истинный священнослужитель он сказал, что настоящее чудо совершается в душах верующих, пришедших помолиться. Но по теме всё же добавил, что главная икона храма — святых апостолов Петра и Павла — мироточит. Сам видел. А ещё показал добавляет Евангелие, которое старше самой церкви:

— Оно датировано 1735 годом. Как попало к нам в храм, никто не знает. Но мы его отреставрировали и сейчас проводим службы по нему, — пояснил отец Семён. Мы же обратили внимание ещё на одно маленькое чудо: если приглядеться к сводам первого этажа, то увидишь на потолке отпечатки сотен человеческих рук. Это же насколько нужно любить свой храм, чтобы собственными ладошками выравнивать штукатурку!

Легендарности этому месту добавляет ещё и то, что под церковью находится пещера очень приличных размеров — залы достигают в высоту восьми метров, а длина ходов — 370. В конце прошлого века здесь произошла трагедия: в пещере заблудились и погибли местные подростки. Лишь год спустя их тела случайно нашли спелеологи. После этого происшествия в 1999 году администрация города закрыла вход в пещеру решёткой.

Крапивные колычуги

С этой пещерой связан один очень интересный проект (честное слово, если он реализуется, обещаю сразу примчаться и стать первой посетительницей) — проект краеведческого музея с подземельем. Сейчас рядом с церковью музей располагается на первом этаже обычной жилой пятиэтажки, к которой по разбитой узенькой дорожке мы еле-еле проехали на нашей редакционной легковушке. Это я к тому, что даже небольшой экскурсионный автобус туристам в эти дворы не проберётся, а все коммунальные проблемы дома автоматически становятся проблемами музея, плюс места очень мало (когда мы там были, готовилась выставка кошек, так экспозицию целого зала пришлось убрать за

СПРАВКА «ОГ»

В первые три десятилетия XX века в посёлке Петропавловском, предшественнике Североуральска, проживало всего 600-800 человек. В 1931 году здесь открыли месторождение бокситов «Красная шапочка». К 1944 году, когда населённый пункт получил статус города, здесь насчитывалось уже 15 200 местных жителей.

ширмы). Если бы музей переехал в новое здание на пустыре, это стало бы не просто удобно, красиво и эксклюзивно, но даже исторически логично. Из музея можно будет спуститься в пещерные галереи, пройдя под храмом, выйти в сухое русло Колонги, где в середине XVIII века уральский горнозаводчик Максим Походжин начал строительство железодельного завода — заводская экспозиция, действующая кузница и камерный цех с сувенирной лавкой тоже предусмотрены.

— Макет был создан благодаря энтузиазму бывшего главного архитектора города Владимира Шакирова. Примерная стоимость проекта — около 300 миллионов рублей. Мы презентовали его областному министру культуры Павлу Крекову, но однозначного ответа не услышали. При самом оптимистичном раскладе, при наличии средств, это может воплотиться за два-три года. Без средств — только мечты, — говорит директор музея Елена Лысенко (при подготовке материала мы задали этот вопрос Павлу Крекову, на что он ответил: «То, что проект мне понравился, не имеет особого значения, его судьба зависит от местных властей, ведь мы выделяем деньги муниципалитету, и на что он их потратит — это его дело. — Прим. ред.)

На сегодняшний момент самое удивительное в североуральском краеведческом, на взгляд опытного путешественника, — это мансийская коллекция (ещё одна, более обширная, есть в Ивделе, но пока она недоступна для посетителей). К слову, по переписи 2010 года, в Свердловской области остался всего 251 манси, и, например, нагты, какие хранятся в музее Североуральска, уже точно никто на Среднем Урале сделать не сможет.

Культура этого народа древняя и очень интересная. Можно час-полтора, не сходя с места, у одной витрины слушать рассказ экскурсовода о том, зачем манькам — деревянным божкам — мазали губы кровью, какая, почти детективная, история связана с находкой «рисованного железа» манси и как «Черёмуховский идол», которому больше

1700 лет (датирован I—III веками нашей эры), попав в музей, первое время безобразничал, «отключая» сигнализацию. А сколько мифов связано с этим народом! Уж не говорю об их священных амбарниках — прототипах избушки на курьих ножках. Кстати, вот ещё забавное совпадение: помните сказку Андерсена «Дикие лебеди», где девушка Элизе, чтобы спасти братьев, нужно было для каждого сплести крапивную колычугу? Так вот: манси шли такие, ведь ни хлопок, ни лён в местах их расселения не растут.

Каменный пояс

Относительно недавно, в начале апреля, в Североуральске открылся минералогический музей «Штуфной кабинет». В общем-то, наличие такого объекта уральцев не удивило. Хотя здесь и есть редкости даже для горцев вещей. Например, минерал царгородцевит, открытый на горе Ярута (это Приполярный Урал, граница Коми и ХМАО): было добыто несколько кристалликов, а после этого камушек не обнаружил больше ни в одной точке земного шара, да и на Яруте перелопатили и просеяли кубометры породы, но ничего не нашли...

Привлекательно в этом музее то, что его создали сами горожане, просто потому, что так захотели: экспонаты — частная коллекция, витрины — спонсорские, оформление — добровольцев, помещение предоставил Образовательный центр.

А рядом с ним, в скверике, — музей горно-шахтного оборудования, созданный СУБРОм в 2007 году. И вот тут начинается новый проект: вплотную к сквернику примыкает ещё один пустырь (не улыбайтесь, это не закономерность, просто так совпало), на котором местные энтузиасты замыслили построить нечто вроде старинного прииска, где можно будет всем желающим познакомиться «золото» или «платину» — это кому что больше нравится. Конечно, нужны определённые вложения. Но как ни странно, самими дорогами тут будут забор и видеонаблюдение. Всё

остальное — в пределах полу-миллиона.

Логичным продолжением этого погружения в историю горного дела может стать экскурсия на Воскресенский рудник, что в 30 километрах севернее от города, недалеко от посёлка Сосьва (раньше там была деревня Воскресенка). Осенью 2007 года в этом месте обнаружили главную штольню медной шахты, причём со множеством шахтёрских инструментов, а ведь горные работы здесь велись с 1775-го по 1826 год. **Рудник уникален: горные выработки, деревянная крепь сохранились более чем на две сотни лет — таких объектов на Урале больше не осталось.** Мы попросили горноспасателя Михаила Цыганко (кстати, в «Штуфном кабинете» выставляется именно его коллекция) рассказать, что нужно сделать, чтобы Воскресенский рудник превратился в экскурсионную достопримечательность:

— Водоотлив и вентиляция здесь не требуются, так как осуществляются естественным образом. При этом затраты на восстановление рудника всё же будут значительными. Во-первых, нужно обустроить второй запасной выход, которого сейчас нет. Во-вторых — привести в порядок основной вход, произвести полную перекрепку по пути следования людей. В-третьих, надо серьёзно вложить в пожарную безопасность, по всей видимости, нужно будет установить автоматическую систему пожаротушения, пропитать брёвна огнезащитным составом.

Теперь представьте: вы всё это посмотрели, присокулись к артефактам горнозаводской деятельности, нашли в шахте пару камешков на память, и тут выясняется, что вы же сами можете изготовить себе из них сувенир. В Североуральске есть камнерезная мастерская. Сейчас в ней занимаются школьники. За три-четыре занятия просто делают камешки грибки: шляпки — из краснеюго камня, ножки — из пятистого, травку — из зелёного. Понятно, что у туристов не будет столько времени, но распилить кусок змеёвки или известняка, отшлифовать его до блеска и установить на подставку можно за час. **Три раза уточняла и три раза мне подтвердил Дмитрий Баранов, преподаватель камнерезки, что любой турист, найдя в окрестностях красивый камень, может прийти сюда — он покажет, как сделать сувенир.**

Сейчас в ней занимаются школьники. За три-четыре занятия просто делают камешки грибки: шляпки — из краснеюго камня, ножки — из пятистого, травку — из зелёного. Понятно, что у туристов не будет столько времени, но распилить кусок змеёвки или известняка, отшлифовать его до блеска и установить на подставку можно за час. **Три раза уточняла и три раза мне подтвердил Дмитрий Баранов, преподаватель камнерезки, что любой турист, найдя в окрестностях красивый камень, может прийти сюда — он покажет, как сделать сувенир.**

Снежные шапки

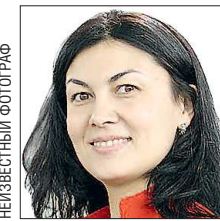
Стоя на колокольне Петропавловского храма, замораешь от восторга: справа — Денежин Камень, слева — Кумба и Золотой Камень с двумя вершинами, а между ними — в голубой дымке Главный Уральский хребет. Собственно, вот оно — основное богатство нашего Севера. Это наше всё, тут даже слов не надо.

Вероятно, многие свердловчане слышали о проекте горнолыжного курорта на Кумбе, по крайней мере, он разрабатывается и меняется уже несколько лет. Здесь собирались строить и трамплины, и санно-бобслейную трассу... На сегодня остановились на биатлонном и горнолыжном комплексах. Спуск будет начинаться с отметки 939 метров (сама гора 1020 метров) и заканчиваться на высоте 211 метров. Сезон — с октября по июнь. Кафе-шамки и гостиничными домиками (15-20 штук на 30 человек каждый) можно было бы застроить семь тысяч квадратных метров. Стоимость проекта — 998 миллионов рублей.

А пока на Кумбе стол, скамейка и место под палатку. Насколько этот комплекс будет востребован, можно судить по обилию диких туристов на мотовездеходах, сноубордах. Сотрудники местной администрации вспомнили, как в начале этой зимы в один день с горы пришло вытаскивать 38 манси любителей активного отдыха: приехали по хорошей погоде, а потом снегу навалило, вот и застряли дружно.

На другую вершину Североуральского района, Денежин Камень, туристы никто не пустит, потому как — заповедник. Но четыре раза в год во Всеволодо-Благодатском, что в 20 километрах от горы, сотрудники особо охраняемой природной территории устраивают экологическую школу для всех желающих детей и подростков. Место, между прочим, потрясающее по своей красоте. Но это уже другая история, и о ней «ОГ» писала в проекте «Точка на карте» 17 декабря 2011 года.

P. S.: Местные жители шутят: «У нас такая традиция — все значимые здания строятся по 30 лет. Храм строили 30 лет. Больницу строят 30 лет». По этому с горькой улыбкой говорят, что не будет ничего удивительного, если на возведении нового здания музея и обустройстве Кумбы уйдёт столько же времени. И дело не в инертности территории. Наряду здесь как раз такой, что год работать за «большое спасибо». Сотрудники музея водят экскурсии по всей округе и готовы, в общем-то, выполнять роль местного центра развития туризма, привлекая всех самостоятельных путешественников со своими вопросами обращаться именно сюда. «Штуфной кабинет» устроили люди, у которых есть иные профессии, и работает сей минералогический отдел для посетителей бесплатно. Экологическая школа при заповеднике «Денежин Камень» — тоже не стоит ничего, нужно только заполнить заявку и приехать, правда, со своей провизией. А знаете, сколько получает Дмитрий Баранов, преподаватель камнерезки? У меня глаза вылезли на лоб от таких «деньжищ»: за занятия по три часа в неделю в месяц выходит тысяча рублей. Нет, дело не в жителях — не хватает волевого толчка.



НЕИЗВЕСТНЫЙ ФОТОГРАФ

ОТ ПЕРВОГО ЛИЦА

Зльмира ТУКАНОВА, директор Центра развития туризма Свердловской области. — Главная проблема закрытой удалённой территории — отсутствие инфраструктуры. Да, на 2014 год в наших планах не заложено финансирование отдельных объектов на севере области. Но сложность даже не в этом. Мы можем строить, но нет инструмента, который бы на ментальном уровне изменил наш образ жизни. А до тех пор будут и клеёнки на столах в кафе, и салфетки, разрезанные на четыре части.

Что в идеале я бы хотела видеть здесь? Вы знаете, что к развитию туризма мы применяем кластерный подход. Вся область разделена на 12 кластеров. В северных территориях, о которых мы говорим, ставка сделана на активный и экологический туризм. В моём понимании, в первую очередь это спортивный горный комплекс, где развивались бы зимние виды. Причём удачным вариантом было бы нечто среднее между гостиницей, базой отдыха и санаторием: несколько маршрутов по красивейшим местам для «чайников», избушка в лесу, но комфортные — что бы был душ и свежие простыни. А летом — прогулки по природным паркам, сплавы, рыбалка. Очень перспективное направление — этнографический туризм. Думаю, найдётся много желающих окунуться в самобытный мир Уральского Севера и побывать в этнографической деревне, где устранились бы ярмарки, продавали бы и оленину, и рыбу, которая южнее не водится, и моршкочу, и орешки кедровые, где можно было бы посмотреть древние обряды или поучаствовать в них.

Юрий ГУНГЕР, заведующий Фёдоровским геологическим музеем, г. Красноуральск. — Нам нужно вступить в неформальный кластер трёх городов и разработать двухдневный маршрут с ночёвкой: один день — в Красноуральске и Карпинске, второй — в Североуральске. Потому что ради одного города сюда мало кто поедет, а так — полная картина. В первый день: два музея — Полова и Фёдорова, Богословский собор, Максимовский храм, Южная сопка. Во второй: Петропавловский храм, краеведческий музей, памятник погибшим шахтёрам, шахта «Красная шапочка», можно доехать до пещеры и Чёртова Гордища в окрестностях Чёрёмухова. На остальных объектах требуется благоустройство.

Михаил ЦЫГАНКО, североуральский минералог-любитель, по образованию инженер-шахтостроитель, по профессии горноспасатель.

— Группа энтузиастов горит желанием создать в городе новый музейный комплекс, который станет центром притяжения туристов со всего Урала и из других уголков страны. Уже подготовлен макет. Первым этапом может стать создание старинного прииска. На сегодняшний день для этого имеется соответствующая площадка, инициативная группа, способная разработать концепцию, план развития, выполнить часть работ документации. Зрелищность будет зависеть от нескольких факторов. В первую очередь необходимо привлечь к созданию прииска горноуральные предприятия, ведущие свою деятельность на территории района. Кроме того, необходимо проработать с руководством горноуральных предприятий идею создания макета забоя современной шахты на этой территории. Часть экспонатов уже есть.

Василий МАТЮШЕНКО, заместитель главы Североуральска:

— В последнее время мы столкнулись с тем, что молодёжь стремится уехать из города, потому как в основном работа непостоянная — кругом шахты. Естественно, это не радует. Но у нашей территории есть большое плюсь — наша экология. У нас чистый воздух. А вода — бывшая в лесу, мы пьём прямо из ручья, это само собой разумеется и даже не обсуждается... Чтобы удерживать наших детей в Североуральске, мы и задумали проект горнолыжного комплекса на Кумбе. Он сможет дать нам дополнительно 550-600 рабочих мест. На какой стадии он сейчас? Департамент лесного хозяйства поддержал проект, естественно, пролил вычленил из общей площади кедровники — их трогать нельзя. Есть предприниматель, который заинтересовался проектом и помогает нам продвигать его. А пока начнём обустройство территории инфраструктурой — на подъезде к городу, в Бокситгах, будем строить придорожный кемпинг. Вообще же, у нас есть три базы, где могли бы остановиться туристы и большой санаторий-профилакторий, который способен принять одновременно до 200 человек.



СТАНИСЛАВ САВИН



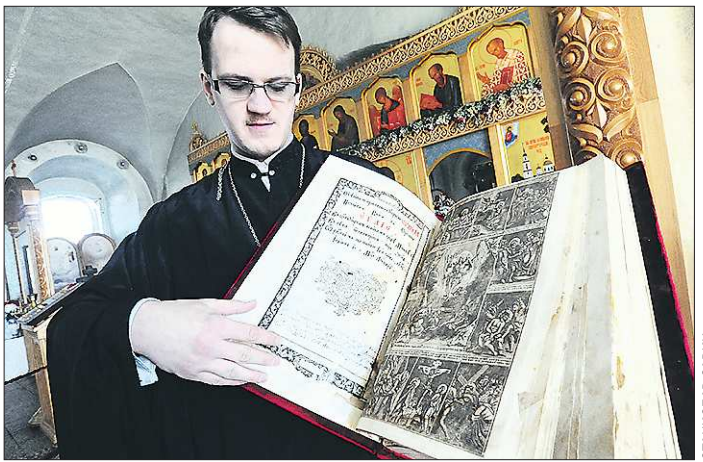
СТАНИСЛАВ САВИН



СТАНИСЛАВ САВИН



Река Колонга во всей своей красе встречает гостей Североуральска прямо на въезде в город



Самое ценное в этом Евангелие — отсылка ко времени правления Анны Иоанновны



Напротив мужской музейной экспозиции есть вторая — с женскими мансийскими историями



НАХОДКА Этот камешек размером с небольшую горошину и есть царгородцевит (открыт в 1993 году и назван в честь уральского геолога Сергея Царгородцева). Коллекционер Михаил Цыганко выменял этот образец у товарища из нижегородского Сарова. Таким же путем удалось вернуть обратно на Северный Урал ещё несколько уникальных образцов. Вообще, в «Штуфном кабинете» довольно много эндемиков — минералов, которые встречаются только в одном месте и больше нигде.