

## ВМЕСТЕ

www.uralinfoport.ru,  
сайт региональных СМИ



## В Красногвардейском пруду задыхается рыба

Тяжёлая экологическая ситуация сложилась на самом крупном водоёме Артёмовского городского округа – Красногвардейском пруду: из-за недостатка кислорода рыба подплывает к проурубам и попадает в сачки. Местные жители мешками добывают окуней, щук, чебаков и даже налимов, информирует газета «Губерния».

Местные жители выдвигают несколько версий в объяснение происходящего. Первая – чрезвычайно глубокое (из-за отсутствия снежного покрова) промерзание пруда. Другое предположение – крупный сброс стоков с городских очистных сооружений. Есть мнение, что свою роль сыграла недавняя авария на городском водопроводе. Но проверить версию со стоками, как сообщили в местном комитете по экологии, невозможно из-за недостатка средств. Организовать мероприятия по спасению гибнущей рыбы – тоже.

Жители поселков Красногвардейский и Сосновый Бор вспоминают, как похожая ситуация складывалась в одну из зим несколько десятилетий назад. Тогда люди точно также сачками и острогами ловили крупных щук, выходящих к полянам.

## В Камышловке стало больше многодетных семей

В камышловском управлении соцзащиты населения продолжается обмен удостоверений для многодетных семей. По словам ведущего специалиста управления Т. Толстых, их получило 525 семей города и района, в которых воспитываются 1747 детей, сообщает газета «Камышловские известия».

Интересно, что в Камышловском городском округе в 2011 году третий ребёнок появился в 38 семьях, а в шести – шестой. У одной супружеской пары родился тройня, что сразу же позволило назвать эту семью многодетной.

## Главную елку Краснотурьинска отправят на «обследование»

Ель, украшавшая Краснотурьинск в новогодние и рождественские праздники, состоит из сборных элементов-металлоконструкций. В паспорте указан срок эксплуатации искусственного дерева – пять лет. В этом году срок истёк, поэтому возникла потребность провести техническую экспертизу ели, пишет газета «Заря Урала».

По словам начальника городского управления жилищно-коммунального хозяйства Светланы Бидонько, оценку состояния дерева проведёт специализированная организация, имеющая лицензию, оборудование и право давать соответствующее заключение.

По результатам проверки будет принято решение о возможности дальнейшей эксплуатации ели. Через два-три года после этого дерево проверят вновь. Пока же главная городская елка в разобранном состоянии хранится на базе МУП «Управление коммунальным комплексом».

## Свердловчане выступают на международном чемпионате ледовых скульптур

Бронзовые призёры прошлогоднего состязания вылетят в Америку (штат Аляска) задолго до начала соревнований. Вплоть до 25 февраля Олег Клавдева из Артёмовского, Эдуард Пономаренко из Нижнего Тагила и Иван Зуев из посёлка Тельма Иркутской области будут работать в качестве волонтеров над оформлением нового ледового парка для детей, пишет газета «Артёмовские вести».

Скульпторы вырежут из льда фигуры животных, а также соорудят горки, катание в которых – настоящая экзотика для жителей южных штатов, приезжающих целыми семьями отдохнуть в заснеженной Фербенкс.

Волонтерская разминка позволит нашим мастерам лучше почувствовать лёд Аляски, попробовать на месте новые творческие идеи, чтобы затем использовать их на чемпионате.

Кстати, прежняя композиция россиян – «Белое безмолвие» – стала логотипом этого ледового состязания. Теперь, по словам капитана команды, артёмовского художника Олега Клавдева, «Русские медведи» приготовили зрителям и членам международного жюри ещё один сюрприз. Но раскрывать свои секреты скульпторы пока не торопятся.

# Из космоса виднее

## Благодаря спутниковому мониторингу борьба с незаконными рубками древесины на Среднем Урале выходит на новый уровень

Анатолий ГУЩИН

В 2011 году 13 лесничеств из 31 использовали инновационную технологию охраны лесов – спутниковую.

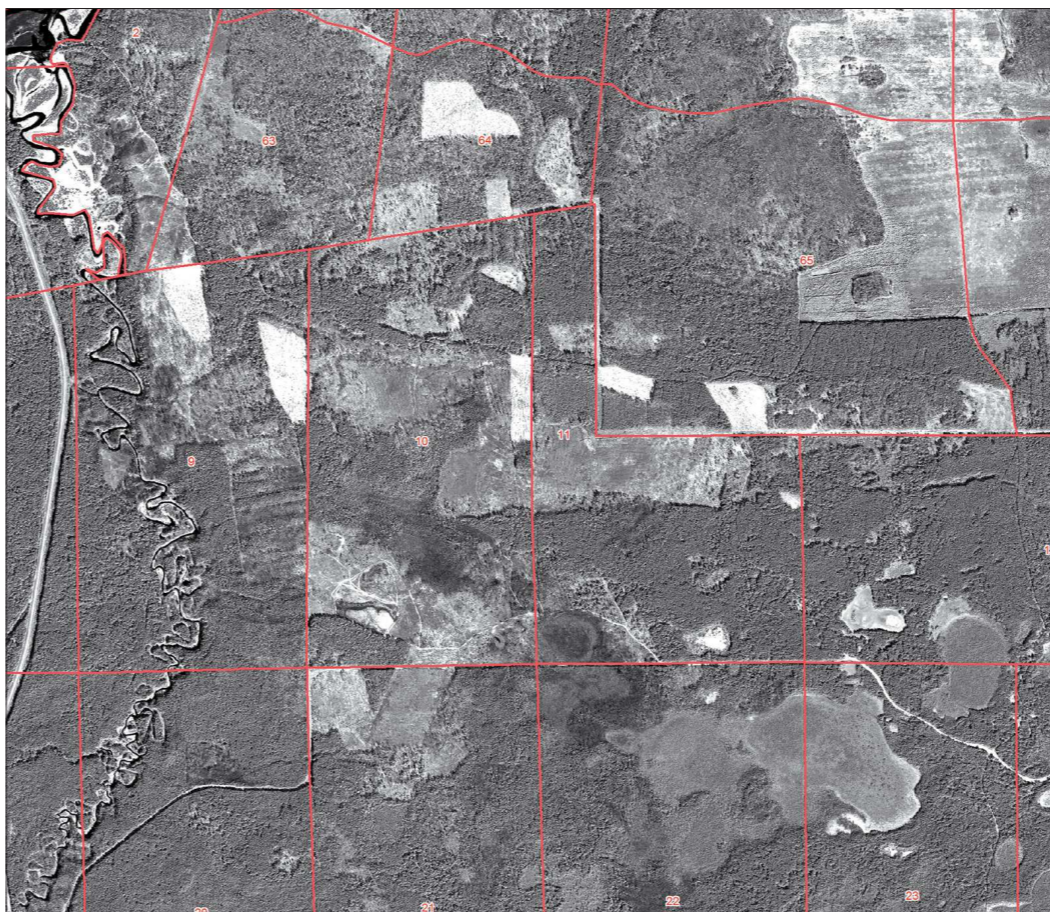
На Среднем Урале её начали применять с 2010 года. Она показывает, что слежение из космоса намного эффективнее, чем наземный контроль. По крайней мере, с этими данными не поспоришь.

Правда, накладки всё же бывают. Но в основном по вине опять же наземных служб. Они несвоевременно предоставляют данные об отведённых лесосеках в «Рослесинфорг», который в свою очередь передаёт информацию для спутников. В итоге она не всегда совпадает, и происходит путаница. Но, как утверждают в областном департаменте лесного хозяйства, это не создаёт больших проблем. Сверка данных – минутное дело.

В 2011 году из космоса было обследовано 3480 лесных участков. На них спутник зафиксировал 141 незаконную рубку деревьев. После того как все эти факты проверили наземные службы, 64 случая подтвердились. Остальные оказались ложными из-за недоработок наземных служб.

Эффективность, казалось бы, не так велика (всего 45 процентов). Тем не менее эти 64 случая, что называется, до конца стоят. С помощью наземных служб выявить их было бы гораздо сложнее.

Как отмечают в департаменте, самые частые случаи нарушений, которые ре-



Уральский филиал «Рослесинфорг»

гистрирует всевидящее око спутника, связаны не только с откровенным воровством древесины, но и с перерубом отведённых лесосек. Когда лесопользователь, что называется, прихватывает больше, чем ему положено. Валит деревья за границами своего участка. Конечно, это тоже воровство, но прикрытое. Допущенное как бы по неосторожности. При этом выявить такое нарушение раньше удавалось не всегда. Теперь гаечка нарушения вдобавок ко всему ещё и дисциплинирует

как работников лесничества, так и арендаторов. Кстати, по итогам прошлого года одиннадцати лесничим департамент объявил выговор как раз за то, что они проглядели нарушения у арендаторов. А пять лесничих освободил от занимаемой должности.

Спутниковый мониторинг не обманешь. В ближайшие годы его начнут использовать и другие лесничества области.

Интересно, что в Камышловском городском округе в 2011 году третий ребёнок появился в 38 семьях, а в шести – шестой. У одной супружеской пары родился тройня, что сразу же позволило назвать эту семью многодетной.

Спутниковый мониторинг не обманешь. В ближайшие годы его начнут использовать и другие лесничества области.

Спутниковый мониторинг не обманешь. В ближайшие годы его начнут использовать и другие лесничества области.

# Сначала – «Булгария»... Теперь – «Таня Карпинская»...

## Прямо в порту Японии затонуло ещё одно российское судно

Сергей АВДЕЕВ

7 февраля в акватории порта Ниигата (западное побережье Японии) после столкновения с сингапурским контейнеровозом затонуло российское сухогруз «Таня Карпинская».

Кораблекрушение случилось среди бела дня, когда наш сухогруз портовые буксиры перемещали от одной причальной стенки к другой. Сингапурский контейнеровоз «Кота Дуга» (он почти в четыре раза больше «Тани Карпинской») проломил борт нашего судна, видимо, сразу в двух смежных отсеках, поскольку «Таня...» тут же пошла ко дну. С одним залитым водой отсеком суда этого типа, как правило, остаются на плаву.

Спассти удалось всем 17-ти членам экипажа «Та-

ни...». Береговая охрана Японии оперативно доставила российских моряков на берег, их разместили в гостинице Ниигаты. Двоим россиянам потребовалась медицинская помощь. Одного матроса считали пропавшим без вести, но оказалось, что он в момент столкновения был на берегу и даже видел всё случившееся своими глазами. Из 25 человек, находившихся на борту сингапурского судна, никто не пострадал.

Приморская транспортная прокуратура и Дальневосточное следственное управление на транспорте начали проверку по факту крушения российского теплохода, приписанного к порту Владивостока. Японские власти тоже начали расследование ЧП. Как сообщает российское издание «Морской бюллетень», в этом деле может быть выявлена очевидная ошибка в

действии капитана сингапурского судна. Ведь наш сухогруз очень быстро ушёл под воду, а это случается, когда корабли получают значительные повреждения, сталкиваясь на полном ходу. На рейде же развивая большие скорости не положено. Теплоход «Таня Карпинская» соответствовал всем правилам государственного морского регистра России, был исправным и технически надёжным, – сообщил «Интерфаксу» генеральный директор компании судовладельца ЗАО «Универсальная перегрузочно-экспедиторская компания-7» Геннадий Шидловский. – Выяснить причины может только специальная расследование.

Как сообщает РИА «Новости», «Таня Карпинская» вышла из Петропавловска-Камчатского с грузом метал-

## КСТАТИ

В прошлом году в мире погибло 17 гражданских судов. Из них одно российское – «Булгария». По одному кораблекрушению имеют также США, Ирландия, Боливия, ОАЭ, Китай, Филиппины, Папуа-Новая Гвинея, Индонезия, Вьетнам, Тайвань и Великобритания. По два судна потеряли Турция и Южная Корея. Счёт погибшим судам в этом году, как известно, открыла итальянская «Коста Конкордия».

лолома и японских автомобилей, не прошедших на российской таможне радиационный контроль. Доставив металлолом в Южную Корею, сухогруз направился в японский порт Ниигата (видимо, чтобы вернуть фюзеляж автомобиля японцам). В связи с этим хочется напомнить российским автомобилистам: последствия Фукусимы вполне реальные, поэтому – бдительность и ещё раз бдительность.

# Я знаю, город будет... Устроит ли он ФИФА?

1 >>> Всё было бы совсем хорошо, если бы не один нюанс. В рассказах о прекрасном будущем центра Екатеринбурга никак не упоминается чемпионат мира по футболу 2018 года. Как известно, столица Среднего Урала входит в число городов-кандидатов на проведение отдельных матчей турнира. Центральный стадион и прилегающая к нему территория относятся к числу объектов, к которым будут предъявлены до-

статочно жёсткие требования ФИФА. Учитывались ли эти требования при принятии концепции застройки? Иначе ведь, в случае получения Екатеринбургом ближайшей осенью права принять участников ЧМ-2018 (а шансы, по мнению наблюдателей, достаточно высоки), всю концепцию придётся пересматривать заново.

Решив прояснить ситуацию, обратился в Группу Синара. В пресс-службе мне порекомендовали отправить вопрос электрон-

ной почтой, что я и сделал. Через каких-то четыре часа в газету был прислан ответ господина Уфимцева, который воспроизвожу дословно: «Учитывая высокую степень автомобилизации населения Екатеринбурга и дефицит парковочных мест в центре города, в проекте было учтено требование Градостроительного совета Екатеринбурга по увеличению мест на паркинге стадиона и на прилегающей к нему территории. Общее количество машино-мест всей прилега-

ющей территории стадиона и внутри него составит 2500. Других требований к прилегающей к стадиону территории на сегодняшний день нет. Напомним по опыту европейских стадионов, когда на футбольные матчи наибольшее количество болельщиков приезжает на общественном транспорте, и это связано с тем, что близлежащие улицы в день проведения матча могут быть перекрыты в целях безопасности посетителей».

# Прикоснуться, помолиться

## В екатеринбургский Свято-Троицкий собор везут православные святыни

Ирина АРТАМОНОВА

Осенью прошлого года верующие стояли в многокилометровых очередях, чтобы прикоснуться к великой христианской святыне – Поясу Богородицы, впервые привезённому в Екатеринбург из Ватопедского монастыря на Афоне. Десятого февраля в столицу Урала придут сразу несколько православных реликвий.

Верующие смогут поклониться всехристианской святыне – частице Ризы Иисуса Христа, а также святыням Свято-Введенского Толгского монастыря Ярославля – иконой Божией Матери Толгской, мощам святителя Игнатия (Брянчанинова) и блаженной Матроны Московской.

Частица Ризы – это фрагмент одежды (хитона), в которую был облачен Христос перед его распятием на горе Голгофы. Согласно преданию, после распятия хитон достался по жребию одному из воинов.

Толгская икона Божией Матери почитается как покровительница Ярославской земли, образ считается чудотворным. Святыню Игнатия (Брянчанинова) называют «отцом современного иночества». А к мощам блаженной Матроны в Москву приходят сотни верующих – очередь в монастырь, где они постоянно почивают, не уменьшается никогда.

Однако такого наплыва верующих, как в случае с поклонением Поясу Богородицы, священнослужители не ждут.

# Сто лет творчества

## В России готовится к выпуску энциклопедия о выдающихся журналистах XX-XXI веков

Наталья ВЕРШИННА

В книге «Журналисты России. XX-XXI» будет собрана информация о тысячах российских журналистов, в том числе о тех, кто работал в Свердловской области.

Подобной энциклопедии в нашей стране еще не издавалось. Её подготовкой занимается Союз журналистов России совместно с Издательским домом «Журналист».

Проект списка выдающихся свердловских журналистов XX века составил доцент Института гуманитарных наук и искусств УрФУ Рафаиль Исхаков. Он долгое время изучал историю журналистики в регионе. В свой список он уже включил более 150 фамилий, среди них есть военные журналисты, организаторы газетного дела на Урале, те, кто стоял у истоков журналистского образования.

Выбирать из них, как и из наших современников, ту самую сотню предстоит руководству регионального отделения Союза журналистов.

– Должность кандидата не важна, – отмечает председатель отделения Дмитрий Полянин. – Совсем не обязательно становиться главным редактором, чтобы быть профессионалом. Главное – это

## НА ЗАМЕТКУ

В кафе Свято-Троицкого кафедрального собора верующие смогут согреться и перекусить. Если у прихожан не будет денег, их накормят бесплатно.

– Эти святыни находятся в пределах России, доступ к ним свободный, – уточнила руководитель пресс-службы Екатеринбургской епархии Светлана Ладына.

В Екатеринбурге православные реликвии будут открыты для поклонения с 10 до 13 февраля с утра до позднего вечера.

Отметим, что святыни прибыли на Средний Урал ещё 1 февраля. Они уже побывали в храмах Алапаевска, Каменска-Уральского и некоторых других городов области. После Екатеринбургскую часть Ризы, икону и мощи повезут в Нижний Тагил.

По словам Светланы Ладыной, реликвии привезли в столицу Урала в том числе и в честь нового в церковном календаре праздника, который отмечается 11 февраля – Собора Екатеринбургских Святых. К их числу причисляют Царственных Страстотерпцев – императора Николая II и членов его семьи, Симеона Верхотурского, а также множество новомучеников, пострадавших за веру в прошлом столетии. В этом году праздник будет отмечаться во второй раз.

УЧРЕДИТЕЛИ И ИЗДАТЕЛИ:  
Губернатор Свердловской области, Законодательное Собрание Свердловской области.  
Адрес: 620031, г. Екатеринбург, пл. Октябрьская, 1

Главный редактор: Роман ЧУИЧЕНКО  
Депутат Законодательного Собрания Свердловской области: Виктор МИРНОВ  
Редакционная коллегия: Сергей АВДЕЕВ, Владимир ВАСИЛЬЕВ, Василий БОЖИЧ, Андрей ДУНАШИН, Ирина КЛЕПИКОВА, Алексей КУРОШ, Наталья ПОДКОРЬОВА, Дмитрий ПОЛЯНИН

АДРЕС РЕДАКЦИИ:  
620004, Екатеринбург, ул. Малышева, 101.  
Электронная почта: og@oblgazeta.ru, reklama@oblgazeta.ru  
http://www.oblgazeta.ru  
Почтовый индекс 53802, 73813  
Идентификационный номер – 09056, 73811

Телефоны:  
Приёмная – 355-26-67  
Заместители редактора – 375-85-45  
Ответственный секретарь – 262-77-08  
Отдел промышленности и малого бизнеса – 262-54-85  
Отдел информации – 355-28-16  
Отдел спортивно-массовой работы – 262-69-06  
Отдел социальных проблем и общественных отношений – 375-78-28, 262-77-09

Отдел политики и власти – 262-63-02  
Отдел гуманитарных проблем – 261-36-04, 262-61-92  
Отдел образования и науки – 374-57-35, 375-80-33  
Отдел подлинки, рекламы и маркетинга – 262-54-87, 262-70-00  
Отдел специальных корреспондентов – 355-37-50  
Юрист редакции – 355-29-46  
Фотокорреспонденты – 375-80-01  
Бухгалтерия – 262-54-86  
Отдел МТО – 262-69-04.

Корреспондентский пункт в Нижнем Тагиле (Горнозаводский округ) – (3435) 43-13-00.

По вопросам доставки газеты звонить: по Екатеринбургу – 371-45-04 (начальник отдела эксплуатации Екатеринбургского почтамта); по области – 359-89-13 (начальник отдела эксплуатации УФС).

При перепечатке материалов ссылка на «ОГ» обязательна.

В соответствии с Законом РФ «О средствах массовой информации» редакция имеет право не отвечать на письма и не пересылать их в инстанции. Редакция может публиковать материалы, не разделяя точки зрения автора. За содержание и достоверность рекламных материалов ответственность несёт рекламодатель.

Все товары и услуги, рекламируемые в номере, подлежат обязательной сертификации, цена действительна на момент публикации.

Заказ 517  
Тираж 77725  
Сертифицирован «Национальный тиражный службой»  
Сдача номера в печать по графику – 20.00, фактически – 19.30

