

Павда – золотое донышко

Так звали этот посёлок издавна. Вернётся ли к нему почётный титул?

Римма ПЕЧУРКИНА

Давайте не путать Павду с Тавдой. Тавда – город на востоке Свердловской области. Павда – посёлок на её западе. Западнее на этой широте до границы с Пермским краем ничего не построено и не поставлено, разве что простекая, на полосу трубы табличка «Европа – Азия». Этот знак павдинцы без особого почтения именуют «лысым столбом». И всё же взят к нему гостей: как-никак граница частей света. К тому же на ведущей к ней грунтовой дороге можно вдосталь полюбоваться первозданной природой: чистыми горными речками, текущими с Павдинского камня, и самим Павдинским камнем, вполне внушительным представителем Уральских гор, и зелёными увалами, где растёт заповедный кедровник.

Имя речки, камня, а затем и посёлка – всё, по утверждению географа XVIII века Ф. Полунина «от вогульцов взято». Павда – перекрёсток, даже узел дорог. Бывшая улица Сталина, ныне Ломоносова, пересекает улицу Революционную (в прошлом – Могильную) и выводит за околицу бывший Соликамский тракт. Немного севернее уходит путь на старинный приисловый посёлок Кытлым. На востоке разветвляются пути на две Ляли – Старую и Новую. Через Старую Лялю по узкоколейке попадали сюда грузы и пассажиры со станции Вяя широкой колеи. От новолялинского направления вырвали на восток Богословский тракт, а на запад стелился тракт Верхотурский.

Соликамская трасса, ныне преодолимая лишь местами, и Верхотурский тракт, и по сей день живой и бойкий, составляли вместе легендарную Бабиновку, которая на старых картах обозначена как Государева Бабиновская дорога в Сибирь. Сейчас как раз по ней и едут, направляясь в Павду со стороны Серовского тракта. Из когда-то многочисленных крестьянских поселений по берегу реки Ляля радует, пожалуй, только Савиново – новыми срубными домами, заметной земельной активностью. А дальше – запустение, тёмные глазницы высоких, некогда стальных и горделивых домов. Ястреб на густо замшелой крыше древнего сарая.

Наконец дорога втягивается в широкую улицу, застроенную старыми, но крепкими пятистенками под четырёхскатными крышами. Это Павда. Похожесть местной архитектуры можно объяснить и традицией – здесь не принято крыть жилые дома «по-банному», в два ската. Кроме того, бывали времена, когда новые дома вырастали взад, между улицами – на песке золотом и платиновом. Это когда старательский фарт пойдёт: местная невеликая речка подарит богатую золотую россыпь или в соседнем



Главная улица Павды

Кытлыме, куда уходили на сезон добычки из Павды, драги обрадуют отменным уловом. Интересный случай рассказал Вячеслав Васильевич Бизяев, уроженец Павды, ныне екатеринбуржец. (В прошлом он директор асфальтового завода в областном центре. Уйдя на пенсию в 70 лет, не раз откликнулся на приглашения поработать ещё и в строителстве, а также в новых асфальтовых заводах – для Атомстройкомплекса, УГМК). А родной земле он верен. Часто там бывает. Родословную знает до седьмого колена.

Так вот бабушка Вячеслава Васильевича Лукерья Хайдукова, будучи ещё девочкой-подростком, работала вместе с отцом Филиппом Ивановичем «на старании» – золото мыли на ручье, вытекающем из озера Благодатного. Отец из залитой водой канавы мокрую породу лопатой вычерпывал, а Луша его повыше, на сухое место перебрасывала. Вдруг как закричит:

– Ой, тятя, тятя! Камушек какой баской!

– Не шуми, дура! – шикнул на неё отец. И поднял с земли золотой самородок величиной чуть ли не с куриное яйцо.

Сразу засобирались домиком, понадеявшись спрятать «камушек». Встреченные по пути земляки-старатели удивились: – Ты чего рано домой, Иваныч? Клад нашёл, что ли?

– Нет, отмахивался счастливцев. – У Лушки чего-то брюхо заболело.

С той находки Хайдуковы кое-что поправили и добавили в своём хозяйстве. А Луше платок новый купили. Вот и весь фарт.

Как свидетельствуют семейные воспоминания, Павда жила не бедно. Но самородки здесь с неба не падали. Источником благополучия всегда был труд в поте лица: на приисках, на железодельном заводе известного предпринимателя Максима Походяшина, на лесных тропах, где мужики промышляли зверя, били кедровую шишку, на собственных гористых и подзолотых земляных наделах.



Страж исторического тракта

Идёт здесь давний спор из разряда: что старше, яйцо или курица? А именно: откуда считать возраст Павды – с прокладки Бабиновской дороги и строительства на ней Павдинского караула для охраны провозимых грузов от лихих людей или же с основания завода. В первом случае Павда – почти ровесник Верхотурья, ей более 410 лет. По второй версии она – на полтора-два лет моложе. Но как бы то ни было, Бабиновская дорога – это для Павды главная линия судьбы. Ведь и Походяшин вряд ли поставил бы свой завод на речке Павде, если бы здесь не случилось дороги.

А дорога была знатная! Не по качеству – по значению. Строена посадским человеком Артемием Бабиновым по специальному царскому указу. А другим указом объявлено единственно дозволенной для проезда в Сибирь и обратно, чтобы государевы люди товары свои мимо таможен не провозили, причитающиеся налоги мимо казны не проносили. Заплатил налог и спи спокойно, чтобы никакие указы не разбулили.

Это только представить: в болоте, где топ лошади по брюхо, размышлял о пользе для России господин Иван Лепехин, «академик и медицины доктор». А в этой низи-

не, окружённый дымарами от гнуса, дожидаясь утра другой академик, Пётр Симон Паллас. Сорок доблестных офицеров, путешествовавших по казенной надобности, с трудом скрывали страх, когда их повозки, обвязанные деревьями для торможения, стремительно летели вниз по склону.

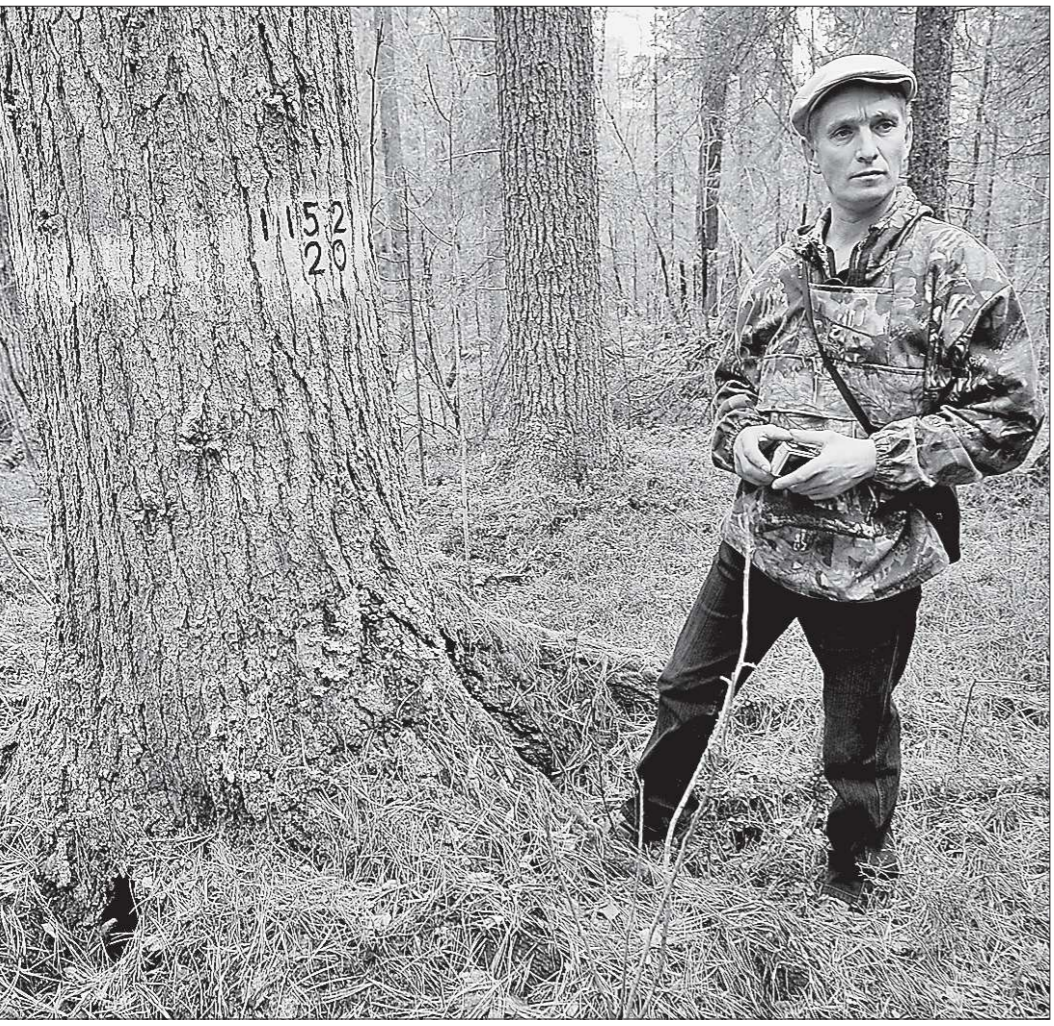
Аужто-то было везу, когда из Соли Камской везли около сотни девиц, специально отобранных в жёны сибирякам-новосёлам. Пожалуй, им было веселее, чем несостоявшимся царским невестам, которых везли в лесные края, чтобы зачать в неволю.

Да уж, без подневольного люда не обходилось – и в царские времена, и в советские. В начале тридцатых годов от станции Ляля по льду одноимённой реки везли вместе с другими раскулаченными семьёй Твардовских: родители Трифон Гордеевич и Мария Митрофановна, их дети Константин, Иван, Анна, Павел, Маша и Вася. Все, кроме второго по счёту брата Александра, который в это время в Смоленске начинал восхождение к литературным высотам. В сплавной посёлке Парча на реке Ляля он прислал родным письмо-наставление: «Дорогие родные! Я не варвар и не зверь. Прошу вас крепиться, терпеть, работать. Ликвидация кулачества – не есть ликвидация людей, тем более – детей».

А семье досталось с лихвой: и голода, и холода, и барачной тесноты, и обид, и топки по родной Смоленщине. Костя с Иванов ударились в бега. Их поймали, привели в Павду. Лишь тогда им удалось пожить хотя и в лишениях, но всё же на воле, когда они догадались перевалить через Уральский хребет и уйти лесами в Пермскую область.

Иван Твардовский описал эти приключения и мучения в цикле повестей «Родина и Чужбина». В память о нём павдинцы и старолялинцы назвали чистый клочок и лужок вокруг него «Иванова поляна».

Государственные чиновники и государственные преступники, учёные мужи и крестьяне, стрельцы и монахи, господа и изгои – все побывали тут. Дорожный мастер Иван Андреевич Шатунов, проживший в Павде 90 лет с гаком, запомнил проезжающих попросе: соликамцы везли соль на продажу, к кунгуряки муку и солёные огурцы. Выпрягут лошадей, свяжут воловские оглобли крест на крест, присобьют к ним весы. И пошёл торг. Павдинцы тащат на обмен орех кедровый, клочку мороженую. Что ещё любопытно: по



Лесничий Николай Танцырев у элитного кедра

Вот и пришёл у нас случай познакомиться с профессиональным хранителем природы, лесничим Николаем Танцыревым. Для Павды он не местный и не потомственный. На роду ему было написано жить в городе и работать на металлургическом предприятии. Как дед, как отец, как дядя – люди, хорошо известные в своём деле.

Но живёт Николай Владимирович на окраине Павды в доме, которому, говорят, полтора века. Вот уже два десятка лет отмеряет шагами и колёсами таёжные километры. Борьба с пожарами и порубками, множество рутинных работ. И научная работа. Всерьёз и без отрыва от производства. Тема кандидатской диссертации в слегка адаптированном виде: «Естественное возобновление кедр на гарях и вырубках в горных лесах Урала».

О предмете своего и научного, и чисто человеческого интереса Николай может рассказывать долго и захватывающе интересно. Как кедр занимал обширные пространства от океана до океана, а потом, под влиянием человека, сжималось его царство. – Лес – явление историческое, – говорит Н.Танцырев. – И раскладывает ситуацию по полочкам: менялись в государстве экономика и идеология – менялась и судьба лесов.

Парадоксальным кажется одно из утверждений Николая Владимировича, которое для краткости можно сформулировать так: кедровка – лучший друг шишарки. Как так? Суегливая птичка, которая присваивает то, что могло бы достаться человеку? Ату её, вредину!

Оказывается, новый кедр вырастает именно из закладки, которые делает кедровка. Добудет шишку, закопает про запас и забудет. А из шишки кедр и прорастёт! Павда, достанутся орехи с них не тому шишарку, который сегодня в лес пришёл, а тому, который ещё не родился.

Николай нам показал «свою» плантацию. Элитные кедрки, с которых берут семена и везут в питомник для выращивания саженцев. Такие экземпляры в нескольких местах на учёте. Где-то их 5–10, а у Павдинского камня – 60!

Николай, как нынче многие – заядлый фотолобитель. Он снимает портреты. Не людей. Кедров. Вот мальш, в полосу кривоyleся. Не всем же быть корабельными! К подножию этого богатства автор снимка положил ружьё. Для масштаба. Получается, ствол великана метра полтора в диаметре.

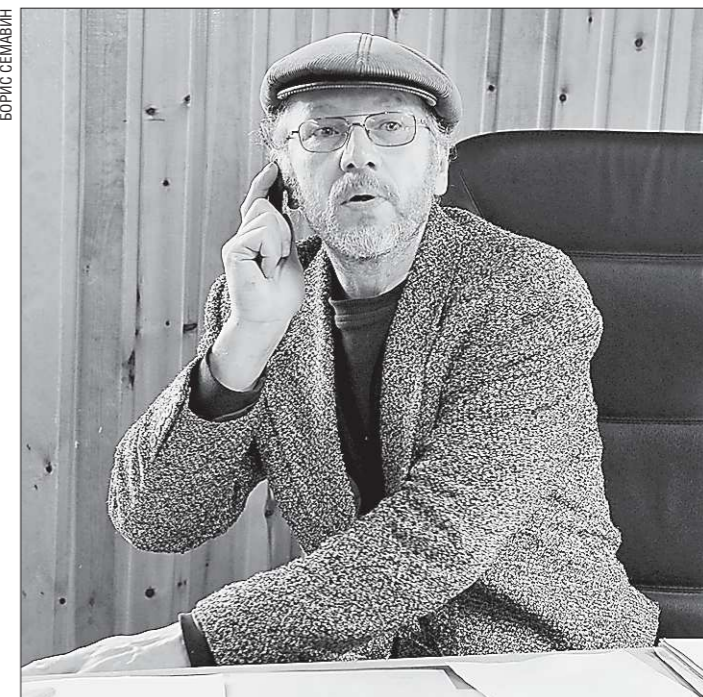
Работа Николая Танцырева и его коллег широко простирается во времени и пространстве. Кстати, территория его лесничества и в Пермский край слегка заходит. Думается, перьями не в обиде.

Своей историей, своими устами, своими людьми Павда пока прочно стоит на земле. Но отсутствие постоянной работы всё-таки очень напрягает павдинцев. Долго возили хлысты в Новую Лялю и Лобву. Теперь лес здесь не рубят. Это хорошо. Но работать-то где-то надо. Сколько можно по вахтам ездить?

Может, гостей принимать? Чтобы дышали чистым воздухом и пили чистую воду, горный мёд покупали, к вершинам поднимались с инструкторами. Байки бы местные слушали про дома с привидениями, про НЛО, которые летают тут с завидным постоянством.

Интересную новость рассказал в одной из поездок по «точкам на карте» (о ней – позднее) главный геолог Уральской горной компании Алексей Павликов: они готовятся к разработке золотосодержащего месторождения вблизи Павды, на речке Благодатный Исток.

Это то самое место, где девочка Луша много лет назад самородок нашла. Из-за большой обводнённости работать здесь старателям было трудно. Так может, тот самородок – не последний?



Игорь Стольников: «Наш посёлок – жемчужина Бабиновской дороги»

Как нам не потерять дорогу?

На вопросы «ОГ» отвечает Игорь Стольников, начальник управления Павдинской территорией Новолялинского городского округа. – Игорь Михайлович, в будущем году исполнится четверть века, как вы для павдинцев – самый близкий представитель власти. Постороннему человеку перемены в посёлке не видны. А что скажете вы?

– Перемены есть – и хорошие, и не очень. К сожалению, ушли из посёлка крупные работодатели, прежде всего – лесозаготовительные предприятия. Но появились рабочие места на новой турбазе. Главное же – областная власть о нас не забывает: появились Интернет, два оператора мобильной связи. Мобильники работают и в лесах, и на горах. Доехать к нам можно на любой машине. Есть надежда на получение средств для улучшения туристской привлекательности наших мест.

– Вот отсюда поподробнее, пожалуйста.

Главное – не забыть про Бабиновскую дорогу. Ведь это объект не посёлкового, не районного и даже не областного значения. Это достояние отечественной истории, важный рычаг собирания российских земель. Хозяйственное значение дороги сейчас утрачено. Нельзя, чтобы она вообще ушла в небытие.

– В туристском паспорте Новолялинского городского округа Бабиновская дорога занимает достойное место. Наиболее подробно разработан просветительский проект «Лялинское поречье». Это часть Бабиновской дороги вдоль реки Ляля до Павды. В нашем посёлке можно сойти в краеведский музей, осмотреть место бывшего завода Походяшина. Да и вообще увидеть, какими были уральские посёлки. Ведь Павда практически сохранила свой первозданный облик.

– Первозданный облик был ведь украшением. Наш общий знакомый Вячеслав Васильевич Бизяев вспоминает с упоением, как днём в пруду отражались горы, а ночью купались звёзды.

– В районной администрации надеются, что с помощью областного правительства пруд будет восстановлен. Тогда притягательность Павды сразу возрастет.

– Но ведь Бабиновская дорога Павдой не кончается.

– Бродят в умах идеи об установке символических дорожных знаков. Более того – о строительстве туристских приютов в виде постоевых дворов. Чтобы там и транспортные средства показать и, например, дорожную одежду разных сословий. Только кто там будет жить, чтобы гости встречали?

– Выкликайтесь ищите. Помните, по истории, как раньше отзывались на клич добровольцы и ехали в новые места. Теперь ведь людей тянет к природе.

– Не теряю надежды: освоим Лялинское Поречье и двинемся дальше, на Кырью, на Растёс. Может, с другого конца Бабиновки перьями пойдут нам навстречу?

Римма ПЕЧУРКИНА

