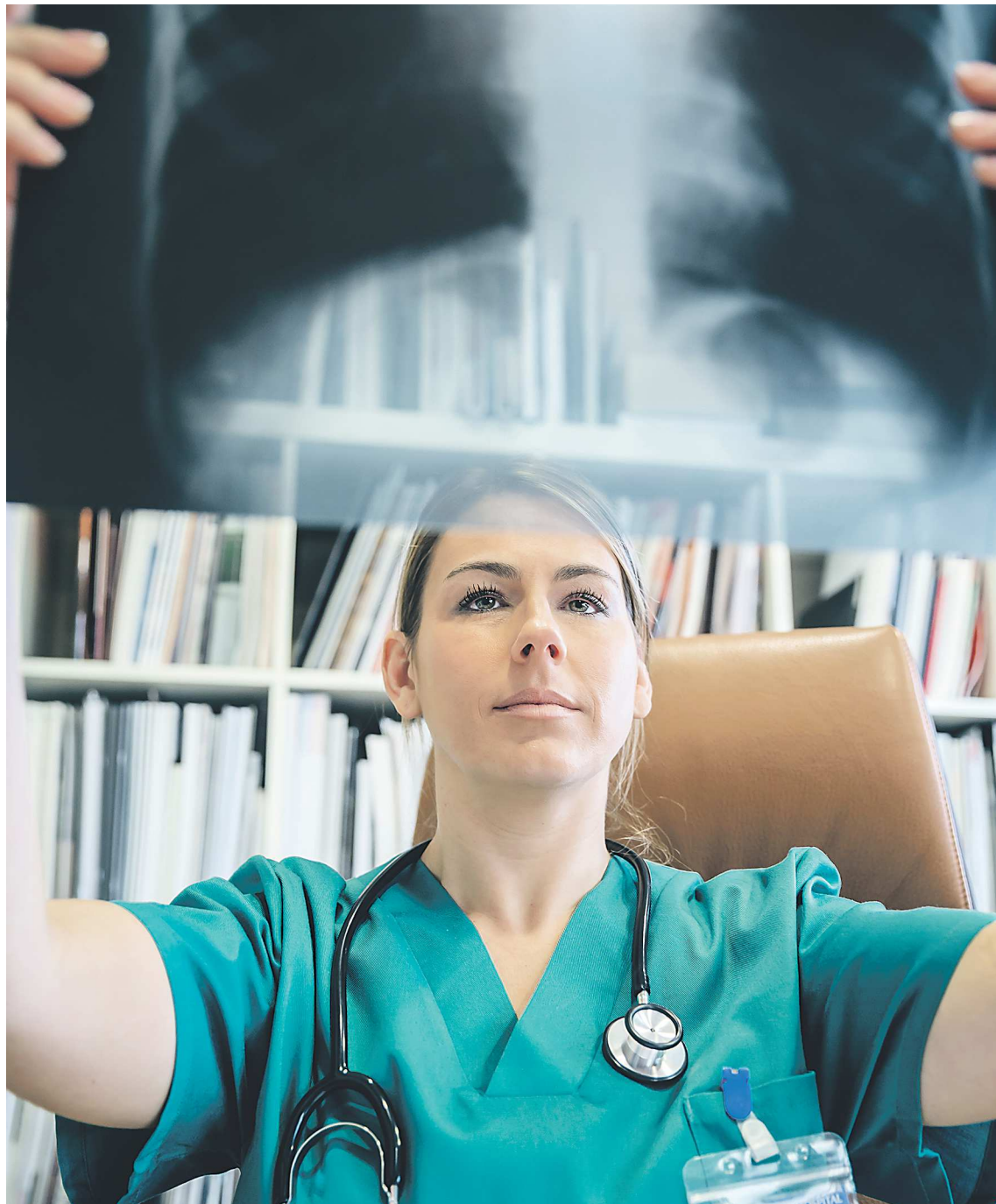




# ЗДОРОВО ЖИВЕМ

## Города. Посёлки. Сёла



**Владимир ПУТИН,**  
Президент России

“ Люди должны получать качественные медицинские услуги там, где они живут. Об этом мы говорили не раз, говорим постоянно. Для этого реализуем комплексные программы модернизации первичного звена в регионах, улучшаем оказание медицинской помощи больным с онкологическими и другими тяжелыми заболеваниями.

На открытии социальных объектов в рамках федеральных и региональных программ развития



**Евгений КУЙВАШЕВ,**  
губернатор  
Свердловской области

“ Одна из наших главных задач – улучшение работы первичного звена. В 2022 году созданы 27 новых фельдшерско-акушерских пунктов и два отделения общей врачебной практики. <> Общее финансирование программы составило 3,6 миллиарда рублей. Но главное в медицине – это, конечно, кадры. Для нас насыщение системы здравоохранения квалифицированными специалистами является сегодня приоритетной задачей. От ранней профориентации в школах до целевого обучения в медицинских колледжах и вузах.

Из доклада о результатах деятельности правительства Свердловской области в 2022 году

## Медицина на Среднем Урале: качество и доступность

### Модернизация первичного звена здравоохранения в регионе идет успешно

Татьяна БУРОВА

В рамках нацпроекта «Здравоохранение» в Свердловской области продолжается реализация утвержденной губернатором Евгением КУЙВАШЕВЫМ региональной программы «Модернизация первичного звена здравоохранения». Она рассчитана на 2021 – 2025 годы и призвана обеспечить доступность и качество первичной медико-санитарной и медицинской помощи для жителей сельской местности, поселков городского типа и малых городов. О том, что уже сделано за два с половиной года и что предстоит сделать, рассказал «Областной газете» заместитель министра здравоохранения региона Денис ДЕМИДОВ.

– Денис Александрович, программа адресована исключительно жителям небольших и отдаленных населенных пунктов или крупных городов тоже?

– Программа модернизации первичного звена здравоохранения реализуется на всей территории Свердловской области, везде, где она необходима. Она затрагивает и большие города, и даже столицу Среднего Урала.

– Что включает в себя программа и во что она обходится бюджету?

– Модернизация идет по нескольким направлениям. Первое – установка быстровозводимых модульных конструкций (БМК), где размещаются в зависимости от численности населения либо фельдшерско-акушерские пункты (ФАП), либо общеврачебные практики (ОВП). Второе – капи-

тальный ремонт медицинских учреждений. Третье – оснащение их современным оборудованием. Четвертое – обновление и увеличение автомобильного парка. Пятое – осуществление нового строительства. В целом объем финансового обеспечения программы превышает 17 миллиардов 826 миллионов рублей, из них средства федерального бюджета – более 16 миллиардов 360 миллионов рублей, областного бюджета – свыше 1 миллиарда 465 миллионов рублей.

– Половина срока, отведенного под программу модернизации, уже позади. Что удалось сделать из намеченного?

– Начнем с модульных конструкций. Всего по программе запланировано приобрести и смонтировать 109 БМК, из них 11 под ОВП и 98 под ФАПы. На дан-

ный момент введены в эксплуатацию 51 БМК, из них 9 находятся в стадии лицензирования.

Должен подчеркнуть, что модульная конструкция отвечает всем современным представлениям о медицинском учреждении первичного звена. Здание оборудовано автономным отоплением и вентиляцией, что позволяет в холод и в жару поддерживать комфортную температуру. В помещении имеются холодная и горячая вода, туалет. БМК идеально подходит для территорий, где нет централизованного водоснабжения, канализации и отопления.

– А насколько модульные ФАПы и ОВП соответствуют требованиям современной медицины?

– Они оснащены всем необходимым оборудованием для ока-

зания плановой и неотложной медицинской помощи, обеспечены интернетом. Рабочее место фельдшера в ФАПе и врача в ОВП подключено к информационным медицинским системам, что ускоряет получение результатов исследований, оформление электронных больничных листов, дает возможность удаленно записать пациентов на прием к неврологу, офтальмологу, хирургу, провести телемедицинские консультации с профильными врачами центральной районной или городской больницы, областной клиники.

Модульные конструкции являются удобной площадкой для работы выездной бригады узких специалистов, которые проводят профосмотры и вакцинацию детей и взрослых.

Окончание на стр. IV →