

## Самый маленький кремль в России – Верхотурский



ВЕРХОТУРСКИЙ ГОСУДАРСТВЕННЫЙ ИСТОРИКО-АРХИТЕКТУРНЫЙ МУЗЕЙ-ЗАПОВЕДНИК

# Духовное достояние

## Последний кремль

Единственный на Урале, самый маленький в России и последний из построенных. Вот только три факта о Верхотурском кремле. Крепость не всегда была белокаменной, сначала укрепление возвели из дерева, а после пожара в 1700 году, по указу Петра I, кремль построили из кирпича.

В документах есть упоминания о том, как как Пётр I сам отбирал стройматериалы для возведения верхотурского кремля. Он сбрасывал кирпичи с высокого обрыва, и те, что не раскалывались, шли на закладку стен. К тому моменту Верхотурье было столицей крупного уезда, и надобность защищать избы от набегов отпала. Кремль окружил лишь дом воеводы и служебные постройки.

Сейчас одно из помещений Верхотурского кремля занимает полупрофессиональный театр «ГРАД». Дмитрий Вершинин – его руководитель



Вид на Верхотурье. Гравюра XVI века

и основатель – рассказал, что главная задача театра – знакомить зрителей с историей города. Хотя репертуар этим не ограничивается: есть и голливудские произведения, и «Шелкунчик». У театра бывает пять-шесть премьер в год. Сначала спектакли показывали местным жителям, затем – туристам и паломникам.

– Персонаж, которого я играю, дворник Семён Ио-

нович любит подчёркивать: строительство дороги в Верхотурье началось при последнем из династии Рюриковичей – Фёдоре Ивановиче. Этот царь – тихий по характеру. Таки же неприметным при жизни был самый почитаемый уральский святой – Симеон Верхотурский. Хотя он старался быть максимально незаметным, слава о нём живёт по сей день. Известно, что

он отказался от дворянского титула и пришёл на Урал. Сюда бежали со всей страны: до Бога высоко, до царя – далеко, как тогда говорили. Симеон жил как инок, но не принимал монашество. Видимо, он хотел напомнить бежавшим сюда людям о христианских ценностях. Он удил рыбу и шил шубы. Пока шил – мог жить в чьём-то доме. И всегда недоделывал какую-то не-

значительную часть работы – чтобы уйти и не брать денег, – поясняет руководитель театра «ГРАД». До наших времён от петровского кремля сохранились только восточная стена с воротами и Троицкий собор. Другие постройки были демонтированы в XIX веке и заменены административными зданиями в стиле классицизма.

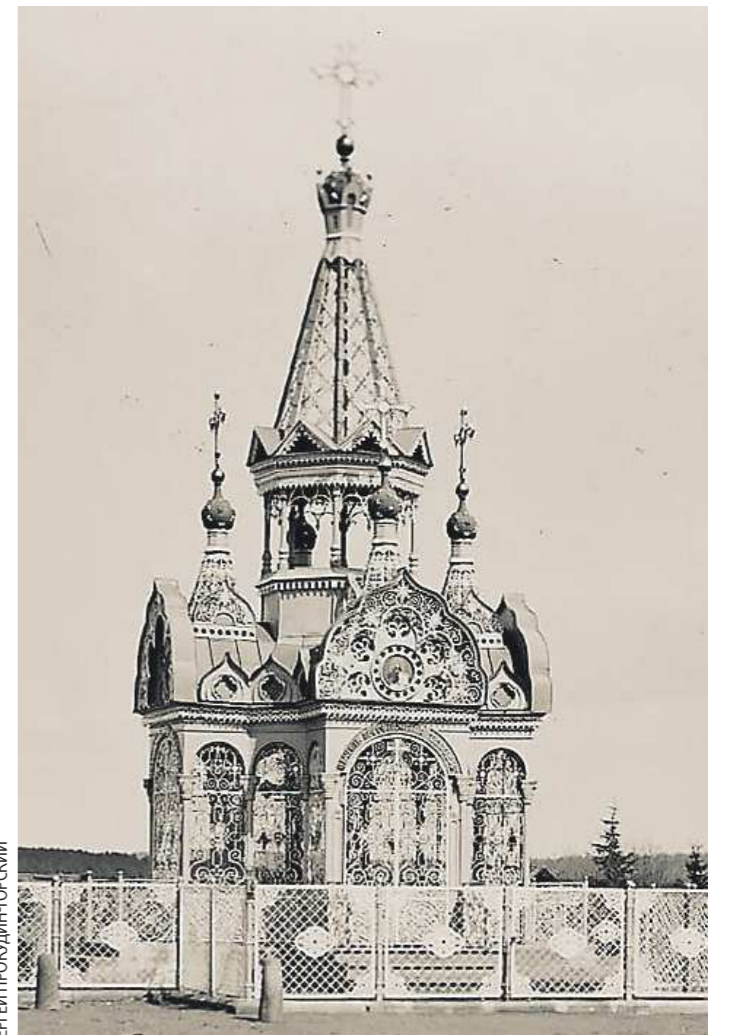
## Часовня с железным характером

Часовен, полностью сделанных из металла, в мире не так много. Почти все они выглядят как декорации к фантастическому фильму. Одна такая есть на Урале, в городе Полевском, на территории Северского трубного завода в музейном комплексе «Северская домна». Это точная копия часовни, стоявшей на территории рабочего посёлка в конце XIX – начале XX веков. Когда-то её построили, чтобы воспитать умение северских мастеров. Она должна была обладать железным характером в прямом смысле слова.

Как пояснила «Облгазете» директор музейного комплекса «Северская домна» Анна Трещалова, в XIX веке Спасо-Преображенскую часовню создавали мастера Северского железодельного завода. На её строительство было потрачено около 650 пудов или 10 647 килограммов железа (1 пуд равнялся 16,38 кг). В советские годы её разрушили и переплавили в печах завода. А в 2001 году по инициативе архитектора, руководителя группы промышленного дизайна на ОАО «Северский трубный завод» Бориса Николаевича Ветлужских стали восстанавливать.

Мастера, делавшие часовню в позапрошлом веке, не были инженерами, они владели лишь своим мастерством, и поэтому не было сделано ни одного чертежа, которым можно было бы воспользоваться. Кроме того, не сохранились и многие технологии, которые использовались в то время. Нашлось лишь несколько старых фотографий часовни и пара документов с её описанием, да и то не техническим, а словесным. Современные рабочие создали тысячи деталей и соединили их между собой. Стены часовни сделаны полупрозрачными, словно кружевными. Войти в неё можно через один из четырёх входов, расположенных с каждой из сторон света.

Сейчас часовня органично вписалась в пространство музейного комплекса. Один раз в год, в день православного праздника Преображения Господня или, как называют его в народе, Яблочного спаса, к часовне направляется крестный ход и совершается молебен. В отличие от других часовен, выполненных из металла, уральская выглядит более празднично за счёт ярких цветов: синие-сиреневые полупрозрачные стены с золотистым орнаментом, такой же полупрозрачный шатер под куполом. Над воротами уральской часовни расположены лики: Иисуса Христа, Богородицы, князя Владимира и княгини Ольги. По словам бывшего руководителя художе-



Часовню в Полевском восстановили по сохранившимся снимкам XIX века



Спасо-Преображенская часовня в Полевском стала одним из любимых мест для горожан. В дни бракосочетаний приезжают к ней молодожёны. Пары верят, что их брак, как бы освятённый этим местом, будет таким же крепким, как стены этого сооружения.

## Монастырь притяжения

Свято-Николаевский мужской монастырь – старейший на Урале. Его построили в 1604 году. Перед этим инок Иона ходил пешком из Верхотурья в Москву – к Борису Годунову, чтобы просить всё необходимое для обители. Прежде всего – книги.

Экскурсовод Наталья Татаринова подчёркивает: обитель как была, так и осталась местом притяжения большого количества людей.

К концу 19-го века огромное количество паломников съезжалось сюда, к мошам Симеона Верхотурского. Люди хотели получить помощь, спрашивали советы. Поэтому в 1890-е годы было принято решение: направить сюда монахов из Валаама. Монастырь в Верхотурье должен был стать образцом во всех отношениях: в благоустройстве территорий, в ведении хозяйства, в благолепии храмов, в духовной жизни. Тем более люди могли прийти за любым советом, – поясняет Наталья Татаринова.

Вместе с валаамскими монахами сюда прибыл молодой иеромонах Арефа. Сначала ему доверили послушание в церковной лавке. Он должен был продавать людям книги и иконы. Там стало заметно: инок чувствует каждого человека – кому какую книгу посоветовать. В 1900 году впервые в истории монастыря братья, а это 200 человек, сами единодушно избрали Арефу своим игуменом. По правилам, делать этого было нельзя. Настоятеля и сей-

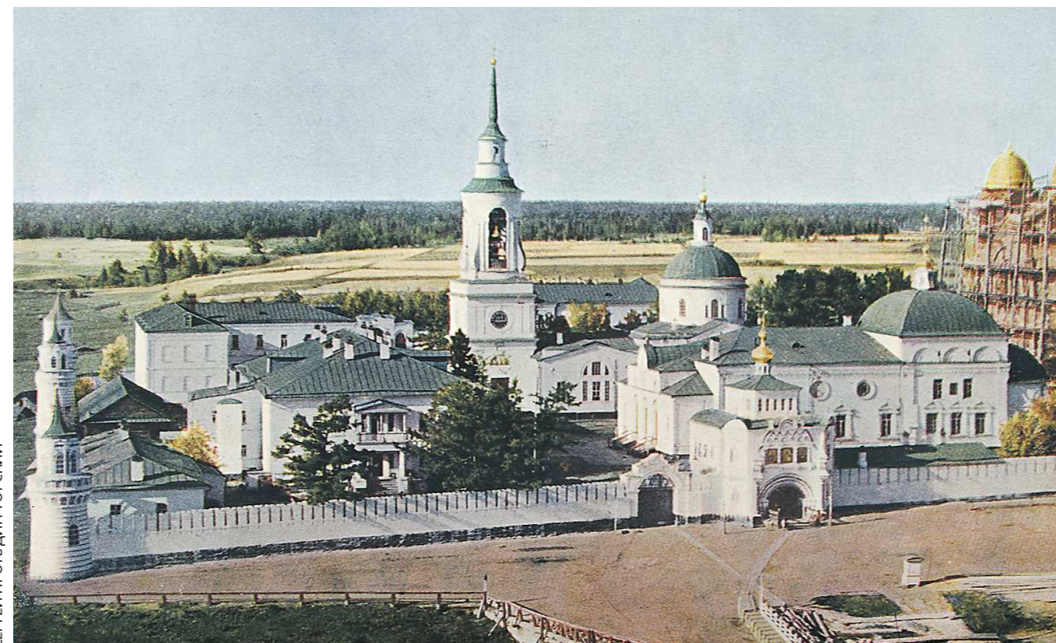
час выбирают не сами монахи, его назначает Священный синод. Однако все видели в Арефе прозорливого святого. Сейчас он уже канонизирован, и его почитают как преподобного.

Преподобный схиигумен Арефа предвидел наплыв паломников. Поэтому он собирал материалы и деньги для строительства Крестовоздвиженского собора – самого большого храма на территории монастырского комплекса. Во время его игуменства здесь было продано больше всего духовных книг.

История монастыря помнит ещё одного старца, к которому шли за советом. Схимонах Илья поднял духовную жизнь монахов на другой уровень. Помимо своих обычных обязанностей, он принимал до 1000 человек в день, никому не отказывая в помощи, в беседе, – рассказывает гид.

В советские годы на территории монастыря действовала колония для несовершеннолетних. Однако верующие всё равно находили способы молиться: в окрестности оставались другие храмы. Монахи вспоминают отца Ионатия (Кедровлетина), который как раз жил в Верхотурье в эти годы. Он часто давал наставления в необычной, даже слегка эксцентричной форме. То переоденется нищим, то вдруг прочтёт мысли кого-то из собеседников и выскажет их вслух.

Сейчас Свято-Николаевский мужской монастырь – действующий. Братия составляет 34 человека. На территории обители – четыре храма.



Верхотурский Свято-Николаевский монастырь, 1909 год



Спожная мастерская в монастыре

### В поисках достояния

Сбор заявок на конкурс по присвоению общественного статуса «Достояние Среднего Урала» начался в Свердловской области 1 февраля.

Оставить заявку можно на сайте Общественной палаты Свердловской области.

**Открытое голосование по выбору объектов, которым будет присвоен новый статус, стартует 1 августа и завершится 1 октября.**

«Областная газета» составляет свой рейтинг, ждем предложений от наших читателей.