



ОБРАТНАЯ СВЯЗЬ

Красивая и капризная: как правильно ухаживать за азалией дома?

Недавно я купила себе домашнюю азалию. Цветёт шикарно – глаза радуются. Но, может быть, есть способ продлить этот период каким-то специальным уходом за азалией? – спрашивает жительница Екатеринбурга **Мария Иванчикова**.

Азалиями называют гибридные сорта растения из рода Рододендрон. Белье, желтые, розовые, сиреневые, красные – сегодня выведены тысячи сортов азалий разных оттенков, фактуры лепестков и сроков цветения. В коллекции Ботанического сада УрО РАН, например, находится более 60 сортов этого растения. Так что для домашнего выращивания можно выбирать любой сорт азалии. Главное – помнить, что она настолько же капризна, насколько красива. Поэтому для хорошего роста этого цветка лучше исполнять все его прихоти.

– Дома азалию лучше размещать на ярком рассеянном свете, без прямых солнечных лучей летом, в месте без сквозняков и вдали от отопительных систем. В осеннее и зимнее время азалию содержат в прохладном помещении, – рекомендует руководитель Оранжерейного комплекса Ботанического сада УрО РАН **Марина Завьялова**. – С сентября по ноябрь, когда происходит вызревание бутонов, температуру воздуха в помещении с этим растением должна составлять не выше плюс 10–12 градусов. **А во время цветения азалии (декабрь–апрель, в зависимости от сорта) желательно поддерживать температуру воздуха не выше плюс 18 градусов, иначе лепестки будут быстро опадать. Цветущие же бутоны нужно аккуратно удалять.**

Несмотря на то что с греческого языка слово «азалия» переводится как «сухой», она очень любит влажность, при этом чрезмерного полива не переносит. Важно научиться поливать это растение в меру, иначе его корневая система будет страдать и в конце концов способна погибнуть от чрезмерного переувлажнения. Нельзя, как предупреждает Марина Завьялова, забывать и о регулярном опрыскивании азалии, но следить, чтобы капли воды не попадали на лепестки цветков, которые портятся от этого. Для ещё лучшего поддержания влажности можно посадить азалию в керамический горшок и поместить его в большую по размеру кашпо, наполнив пространство между стенками влажным мхом – сфагнумом.

– Часто люди приносят азалию из магазина и пересаживают её в неподходящий грунт. Почва для этого растения должна быть кислой, лёгкой, грубоволокнистой, с высокой влагоудерживающей способностью, – говорит Марина Борисовна. – Для субстрата идеально подойдёт смесь кислого верхового торфа и популярнейшей хвои сосны и ели. К слову, раз в три года можно подкислять воду при поливе азалии лимонной кислотой в пропорции: полграмма на литр. Но пересаживать это растение можно только после окончания цветения, когда начнут появляться молодые побеги, иначе можно потерять все цветки.

Удобрять азалию в период цветения лучше специальными удобрениями. Нужно помнить и об обрезке азалии. Этот кустарник может расти весьма беспорядочно и занимать большие пространства, но его обрезку необходимо проводить сразу после окончания цветения, иначе можно удалить новые бутоны на этапе их зарождения.

ВАЖНО! В пыльце и нектаре некоторых видов азалий содержатся ядовитые вещества. Так что лучше не держать это растение в доме с маленькими детьми и животными.

Наталья ДЮРЯГИНА



При комфортной температуре азалия может цвести несколько недель, постепенно раскрывая бутоны

Зимняя теплица? Легко!

Два варианта зимних теплиц, на которые корреспонденты «Облгазеты» обратили своё внимание во время командировок

Рудольф ГРАШИН

Те, кого весенняя теплица без обогрева уже не устраивает, чаще всего строят «дом» для растений с обогревом сами. Такие теплицы могут быть разными, в зависимости от возможностей и фантазии их хозяев. Мы выделили два варианта теплиц с обогревом, которые наиболее просты в изготовлении.

Доступный профиль

Главный вопрос: из чего строить? Сварные конструкции из металла не по душе – дорого, громоздко и трудоёмко. Покупные арочные конструкции тоже могут влететь в копеечку, и к тому же не лишены недостатков. Какие тогда варианты?

Первый подсмотрен в Лапеевске, где «Облгазета» знакомилась с производством цветочной рассады в фермерском хозяйстве **Калашниковых**. В такой теплице они выращивают рассаду, запускают её в феврале. А изготовлен её каркас из... тонкостенного оцинкованного металлического профиля, который используется для монтажа листов гипсокартона. Всем, кто сталкивался с ремонтом в доме, известен такой материал, как стоечный и направляющий металлический профиль для крепления гипсокартона.

Материал доступный, с ним очень удобно работать. Оказалось, что из такого профиля можно соорудить не только каркас перегородки, но и большую теплицу. Поначало не поверили, казалось, что П-образный жестяной профиль слишком тонок для того, чтобы выдерживать на кровле теплицы высокую снеговую нагрузку. Но, как нам рассказали, первая такая теплица из стоечного



Снимок сделан в апреле 2017 года. Надежда Калашникова уже вырастила в теплице из профиля рассаду

профиля размером пять на восемь метров простояла в хозяйстве Калашниковых к тому времени уже десять лет.

Конечно, в изготовлении такой теплицы есть свои секреты. Во-первых, металлический оцинкованный профиль надо выбирать максимальной толщины. Крышу такой теплицы делают коньком, а чтобы лежачий под наклоном профиль не прогибался из-за снега, ставят дополнительные распорки и стойки. Соединять их друг с другом можно по-разному: саморезами, просечкой, заклёпками и даже шпильками с гайками. В данном случае соединение было сделано заклёпками – быстро и надёжно.

Вся эта конструкция была поставлена на бетонную подушку, под которую уложили толстый слой утеплителя. Закрыли каркас поликарбонатом, причём в два слоя с воздушной прослойкой между ними. Первую укладку торцевые отвер-

стия на листах сотового поликарбоната заделали герметиком. Теплица получилась очень тёплой, расход на отопление – приемлемый. Но главная изюминка в ней – использование недорогого строительного профиля и удобство работы с ним.

Дом для цитрусовых

Другой вариант теплицы мы приметили в селе Останино Режевского городского округа в доме местного жителя, увлечённого выращиванием цитрусовых, **Егия Кецапа**. Она построена из обрезной доски толщиной 50 миллиметров, размер – 12 на 7 метров, высота в коньке – более 4 метров.

Построил он её так: сначала забурлил по периметру теплицы сваи и уложил на них брус, который стал основой теплицы. На него поставил каркас из досок. С боков – стандартная защита от холода из листов сотового поликарбоната в два слоя, а вот

на крышу уложил материал, который пока редко используют садоводы – листы замкового ячеистого поликарбоната толщиной 25 миллиметров. Такая кровля хорошо держит снеговую нагрузку, защищает от холода. Но есть у этого материала и недостатки: стоит дороже сотового поликарбоната стандартной толщины и вдобавок пропускает меньше света. Под такой кровлей ранней весной и поздней осенью, не говоря уже о зиме, придётся досвечивать растения.

По бюджетному варианту здесь решили проблему защиты грунта от промерзания. Не стали, как в алапековском варианте, утеплять основание пола по всей площади, а она здесь небольшая – 84 квадратных метра, а уложили утеплитель по периметру. Толстые листы пенопласта вкопали на глубину 60 сантиметров, от земли до основания теплицы уложили шлакоблоки, снаружи цоколь обшили профлистом.



Многие семьи проживают на территории СНТ постоянно, так что по этому аварийному мосту в школу вынуждены ходить и дети



Ходить по разрушающемуся мосту опасно, а зимой ещё сложно и скользко

Гнилое дело: сотни садоводов добираются до участков по аварийному мосту

Наталья ДЮРЯГИНА

На правом берегу реки Патрушкин, вдоль пруда Спартак в микрорайоне Елизавет в Екатеринбурге находятся 12 садоводов некоммерческих товариществ (СНТ). В каждом из них располагается примерно по 60 участков, на все 12 СНТ – около 2 000 человек, часть из них постоянно проживает на территории сада. Но уже несколько лет эти люди вынуждены добираться до своих домов по аварийному мосту, который никто не ремонтирует.

Этот мост через Патрушкин был построен ещё в советские годы силами сотрудников Уральского лифтостроительного завода. Возводили переправу хозяйственным способом, и никаких документов об этом не сохранилось. Очевидно, этот факт и явился свидетельством того, что по бумагам моста сегодня не существует. А следовательно, за его состояние никто не следит. Между тем со временем мост стал разрушаться. Заменять стальные доски на новые, чтобы в переправе не было дыр, садоводы начали сами. Но только этого оказалось мало, и сейчас мост находится в ужасном аварийном состоянии: в перекрытиях провалы, ограждения деформированы...

– С просьбой принять мост на баланс и отремонтировать его мы обращались в администрацию Чкаловского района Екатеринбурга в 2018 году, – рассказывает «Облгазе-

КОММЕНТАРИЙ

Игорь УПОРОВ, президент Урало-Сибирской коллегии адвокатов: – Выход один – требовать от администрации Екатеринбурга поставить мост на баланс и провести его ремонт. Но так как администрация отказывается, то нужно обращаться в прокуратуру, суд и другие возможные инстанции: к депутатам, президенту. Городская администрация, конечно, имеет право не брать мост на баланс, но она обязана обеспечивать все условия для комфортной жизни горожан.

те» председателю СНТ «Металлист» **Ольга Макарова**. – Администрация ответила, что специалисты проводили исследование моста, составили примерную смету его восстановления, но это будет очень дорого, а потому неоправданно и невыгодно. Мост просто не приняли на баланс. В прошлом году мы обратились с этим вопросом снова, и вновь отказ. После этого садоводы решили искать помощи в Союзе садоводов Екатеринбурга. Его председатель **Надежда Локтинова** в середине сентября направила обращение в администрацию Екатеринбурга с просьбой оформить мост в муниципальную собственность и отремонтировать, но официального письменного ответа до сих пор не получила. А потом узнала, что мост и вовсе могут снести. Действительно – это дешевле обойдётся! А о тех 2 000 людей, которые пострадали, никто и думать не захотел.

– Ходить по этому мосту опасно. Срок безопасной эксплуатации конструкции истёк, и садоводы, по сути, рискуют собственным здоровьем и жизнями, – считает Надежда Локтинова. – Мне рассказали не-

сколько случаев, когда пешеходы спотыкались и травмировались там. Но если не будет моста, то людям придётся двигаться в обход, делая крюк в три километра вместо чуть более половины километра – длины переправы. А обходная дорога идёт в гору и абсолютно не приспособлена для пешеходов, там и на автомобиле с трудом проедешь. Что уж говорить о пенсионерах и их здоровье, которые владеют здесь участками...

В администрации Екатеринбурга «Облгазету» перенаправили в администрацию Чкаловского района города, где сказали, что знают об этой проблеме. Но «металлическое искусственное сооружение через реку Патрушкин по переулку Черноусовскому не обладает признаками объекта недвижимого имущества (отсутствуют фундаменты, опоры, стойки) и соответственно не может быть принято в муниципальную собственность как бесхозяйный объект недвижимого имущества».

«Объект является пешеходным понтонным некапитальным (временным) мостовым сооружением. Мост не строился за счёт средств бюджета

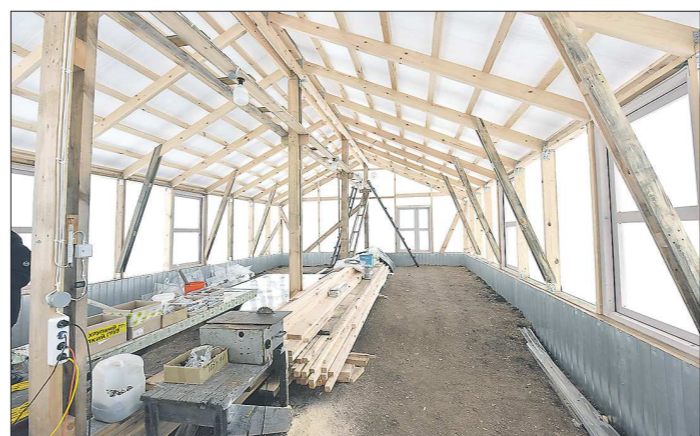
муниципального образования «город Екатеринбург», не был введён в эксплуатацию, не входит в состав имущества муниципального образования «город Екатеринбург». В соответствии с Бюджетным кодексом Российской Федерации администрация города Екатеринбурга не вправе вкладывать бюджетные средства на объекты, не являющиеся муниципальной собственностью», – написала в официальном ответе администрация Чкаловского района.

Садоводы возмущены таким отношением. По словам председателя СНТ «Лифтостроитель» **Ольги Арсаниковой**, они готовы оказать сильную помощь администрации города по ремонту моста. Но городские власти не хотят заниматься этой проблемой. **А если аварийный мост решат снести, то Ольга Владимировна уверена, что члены из садоводских товариществ выйдут на пикеты и митинги.**

Отметим, что проблема с мостом очень напоминает ситуацию с горящей в течение нескольких лет мусорной свалкой в Орджоникидзевском районе Екатеринбурга, о которой «Облгазета» писала вчера, 17.01.2020. Территория, где она находится, по бумагам не принадлежит муниципальной власти, хотя и расположена в его границах. И в случае со свалкой, и в случае с мостом от такой ситуации страдают тысячи людей – жителей Екате-



Новая и старая действующие теплицы Егии Кецапа



Теплица из досок получилась довольно просторной

– Конечно, лучше было бы закопать пенопласт в грунт на глубину его промерзания, но это будет слишком трудоёмко. Дополнительной защитой от холода станет труба обратного контура отопления, которая также пройдёт по периметру теплицы, – объяснил Егия Кецап.

Выращивать здесь хозяин собирает мандарины, лимоны, а для них зимой достаточно поддерживать температуру покоя цитрусовых – около 10 градусов тепла. Созданных условий для поддержания такой температуры, как он считает, будет достаточно. Согревать теплицу будет при помощи газовой котла с разводкой из алюминиевых радиаторов по пери-

метру. В предыдущей, меньшей по размерам теплице, такая система отопления себя хорошо зарекомендовала.

Чем понравилась такая конструкция теплицы? Во-первых, использование досок в каркасе удешевило постройку и позволило сделать теплицу довольно высокой. Высокая кровля помогает летом избежать перегрева растений. Применённое замковое поликарбоната в кровле поможет на долгие годы забыть о проблемах с крышей. Утепление грунта лишь по периметру теплицы – неплохой вариант в случае, когда хочется максимально снизить затраты без большого ущерба для результата.

Как защитить деревья от зайцев?

Лариса ХАЙДАРШИНА

На Среднем Урале, где лес примыкает прямо к заборам садов, часто встречаются с зимними набегами зайцев. Порой по весне обнаруживается, что стволы яблонь и вишен изгрызены этими лесными гостями. Да так сильно, что плодовые деревья приходится пускать под топор.

Участок отлично защищает от леса плотный высокий забор. Но в коллективных садах это не выход: соседи могут оставить свои ворота в лес открытыми, и зайцы всё равно проберутся в сады. А иногда у соседей установлен неплотный забор с дырами между штaketником – пожалуйста, заходите, лесные гости! Конечно, крупный взрослый заяц в такую дыру не попадёт, но молодой зайчик, поменьше, вполне способен пролезть и полакомиться вкусной корой яблонь, черёмух, вишен и груш.

– Не грызут зайцы лишь колючие кусты шиповника или крыжовника, так что их можно никак не защищать, – поясняет **Нина Садькова**, научный сотрудник Института экологии растений и животных Уральского отделения Российской академии наук. – Все остальные садовые деревья отлично подходят для питания зайцев, поэтому их спасают только индивидуальные загородки. Достаточно установить вокруг стволов

высокую – до метра или больше – сетку-рабицу или сколотить деревянный заборчик. Однако для каждого дерева устанавливать свой деревянный забор – это очень трудоёмкое занятие и затратный вариант. А вот рабицу поставить вполне возможно. Только надо иметь в виду, что плотно оборачивать ею ствол не надо, иначе толку будет мало. Заяц сквозь крупные ячейки сетки всё равно до коры доберётся. А вот если установить её немного подальше от ствола, всё будет в порядке. Поширяет лесной гость между защитными таким образом стволов, да и уйдёт обратно в лес с шумом.

– Ставить в саду пугало от зайцев бесполезно – они этого совершенно не боятся, – говорит Садькова. – Крепить звуковые отпугиватели или какие-то ветряные гремялки – тоже толку мало: на первый или на второй раз они животных напугают, а потом всячески привыкнут, и кора всё равно будет испорчена.

Зоолог особенно предостерегает от использования ядохимикатов в качестве защиты от зайцев – этот варварский способ далеко не так эффективен при защите от заячьих набегах, как может показаться. А вот если в саду живёт громко лающая собака – это отличная защита от лесных гостей. Заяц собачий лай пугает настолько, что они не рискуют даже подходить близко к саду, где он раздаётся.



Рядомые грашины

Белинка начала цикл лекций по садоводству

Бесплатный лекторий для садоводов и огородников открылся в Свердловской областной универсальной научной библиотеке имени Белинского.

Лекции для тех, кто увлечён садом и огородом, будут проходить в Белинке по будним дням. В библиотеке рассказали «Облгазете», что встречаться с жителями Екатеринбурга по самым актуальным для них агрономическим темам будут и опытные садоводы, и учёные.

Ближайшая беседа по теме «Зелёные культуры и здоровый образ жизни» состоится 29 января в 11:00 в конференц-зале библиотеки им. Белинского по адресу ул. Белинского, 15, 2-й этаж (пристой, вход со двора). Телефон для справок: (343) 304-60-20, доб. 338.

Лариса ХАЙДАРШИНА

Расписание лектория в феврале «Облгазета» опубликует в следующих выпусках страницы «Дом. Сад. Огород»

Лунный календарь

Подкармливаем цветы

Рассказываем, какими работами, связанными с растениями, можно заняться в ближайшую неделю января.

● **18, 19 января** – замачивание семян, посев и посадка пряных, цветочных и лекарственных трав и растений. Рекомендуется подкормка органическими и минеральными удобрениями, а вот от обильного полива и работы с корнями лучше отказаться, иначе можно погубить растение.

● **20, 21 января** – посев и посадка декоративных цветущих и лекарственных растений для выращивания на подоконнике с подсветкой. Полив и уход за комнатными цветами в этот день лучше не проводить: растения чувствительны к механическим повреждениям в это время, и их корни будут долго заживать. Допускается органическая подкормка, но только корневая.

● **22, 23 января** лучше всего заняться пересаживанием комнатных цветов с ослабленной корневой системой, подкормкой и поливом других растений дома. Но обильный полив нежелателен: в эти дни луна убывающая, поэтому растения выпивают меньше воды. Будет эффективна обработка от вредителей и болезней.

● **24 января** благоприятное время для замачивания семян, посева зелёных культур для выращивания на подоконнике и посева других культур для дальнейшего выращивания на огородном участке. Растения, посаженные и посеянные в эти дни, всходят медленно, но дружно, имеют мощную корневую систему и приобретают устойчивость к разным повреждениям, болезням и перепадам температур.

Наталья ДЮРЯГИНА

Загородку вокруг деревьев надо устанавливать на высоту от снежного покрова: зайцы не роют подковы к коре в снегу