

(Оконание. Начало на 13-й стр.)

Таблица 7

Поквартальная ведомость лесных участков, отнесенных к категории защитности «Леса, выполняющие функции защиты природных и иных объектов (лесопарковые зоны)». Существующее подразделение лесов по целевому назначению и категориям защитных лесов

Table with 6 columns: Целевое назначение лесов, Участковое лесничество, Участок, Номер квартала, Номер выдела, Площадь (га). Rows include 'Всего лесов эксплуатационные' and 'Итого по участку'.

Примечание. Части кварталов и выделы остаются в этой категории защитности или отнесены к другим категориям защитных лесов.

Документами лесного планирования Свердловской области не дифференцирован режим использования, охраны, защиты и воспроизводства лесов в различных частях лесопарковой зоны, в связи с чем функциональные зоны в лесопарковой зоне не выделены. Территориальное размещение лесных участков с указанием границ населенных пунктов и муниципального образования в Свердловской области, на территории которого установлена категория защитности — леса, выполняющие функции защиты природных и иных объектов (лесопарковая зона), участков лесничества, категорий защитных лесов и кварталов представлено на карте-схеме 2.

Характеристика равноценных лесных участков для включения в состав зеленых зон. Лесные участки общей площадью 3,9 га расположены в квартале 59

уручница подсобное хозяйство «Бисертский завод СХМ» Кленовского участка лесничества Нижне-Сергинского лесничества в административных границах НижнеСергинского муниципального района. В соответствии с данными государственного лесного реестра вышеуказанный квартал уручница подсобное хозяйство «Бисертский завод СХМ» Нижне-Сергинского лесничества отнесен к эксплуатационным лесам. Распределение по целевому назначению лесов и категориям защитных лесов по кварталам и их частям приведено в таблице 8.

Таблица 8

Поквартальная ведомость лесных участков, отнесенных к категории защитности «Леса, выполняющие функции защиты природных и иных объектов (зеленые зоны)». Существующее подразделение лесов по целевому назначению и категориям защитных лесов

Table with 6 columns: Целевое назначение лесов, Участковое лесничество, Участок, Номер квартала, Номер выдела, Площадь (га). Rows include 'Всего лесов эксплуатационные' and 'Итого по участку'.

Примечание. Часть квартала и выдел остаются в этой категории защитности или отнесены к другим категориям защитных лесов.

Документами лесного планирования Свердловской области не дифференцирован режим использования, охраны, защиты и воспроизводства лесов в различных частях лесопарковой зоны, в связи с чем функциональные зоны в лесопарковой зоне не выделены. Территориальное размещение лесных участков с указанием границ населенных пунктов и муниципального образования в Свердловской области, на территории которого установлена категория защитности — леса, выполняющие функции защиты природных и иных объектов (зеленая зона), участков лесничества, категорий защитных лесов и кварталов представлено на карте-схеме 2.

КАРТА-СХЕМА 2 РАСПРЕДЕЛЕНИЕ ЛЕСОВ ПО ЦЕЛЕВОМУ НАЗНАЧЕНИЮ В ГРАНИЦАХ ГОСУДАРСТВЕННОГО КАЗЕННОГО УЧРЕЖДЕНИЯ СВЕРДЛОВСКОЙ ОБЛАСТИ "НИЖНЕ-СЕРГИНСКОЕ ЛЕСНИЧЕСТВО" Масштаб 1:400 000

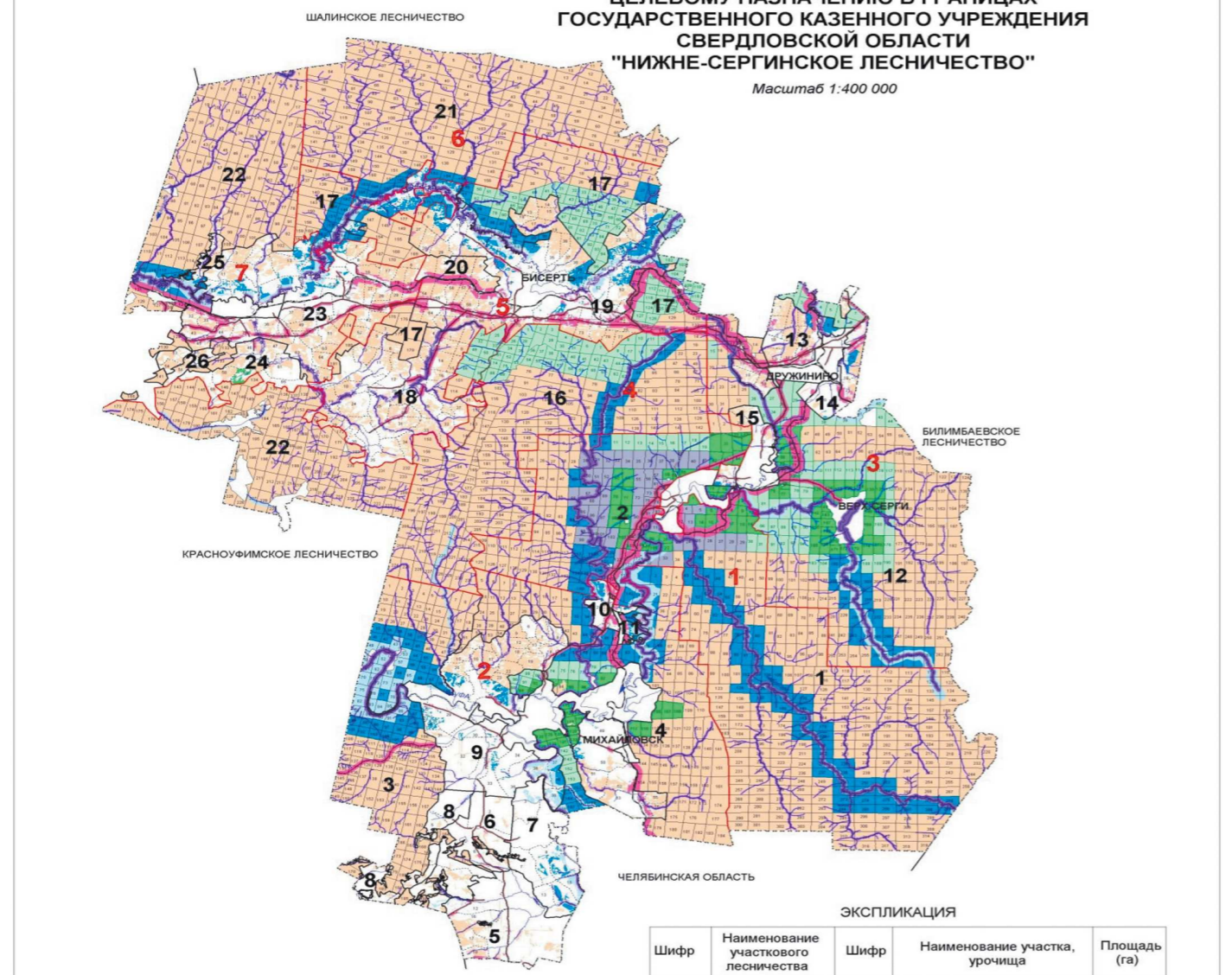


Table with 4 columns: Шифр, Наименование участкового лесничества, Шифр, Наименование участка, уручница, Площадь (га). It lists various forest management units and their areas.

ПРАВИТЕЛЬСТВО СВЕРДЛОВСКОЙ ОБЛАСТИ ПОСТАНОВЛЕНИЕ 11.06.2013 № 761-ПП г. Екатеринбург

О создании особо охраняемой природной территории областного значения «Ландшафтный заказник «Ивдельский»

В соответствии с Федеральным законом от 14 марта 1995 года № 33-ФЗ «Об особо охраняемых природных территориях», Законом Свердловской области от 21 ноября 2003 года № 105-ОЗ «Об особо охраняемых природных территориях в Свердловской области», постановлением Правительства Свердловской области от 19.04.2010 № 637-ПП «О внесении изменений в границы и площади земельных участков, резервируемых для организации особо охраняемых природных территорий регионального значения, расположенных в Свердловской области, утвержденных постановлением Правительства Свердловской области от 26.05.2005 № 418-ПП «О резервировании земельных участков для организации особо охраняемых природных территорий регионального значения в Свердловской области», приказом Министерства природных ресурсов и экологии Свердловской области от 02.11.2012 № 676 «Об утверждении заключения экспертной комиссии государственной экологической экспертизы по материалам «Технико-экономического обоснования организации ООПТ областного значения «Ландшафтный заказник «Ивдельский», «Положения об особо охраняемой природной территории областного значения «Ландшафтный заказник «Ивдельский» Правительство Свердловской области ПОСТАНОВЛЯЕТ:

20.10.2004 № 1000-ПП, от 29.10.2004 № 1021-ПП, от 16.12.2004 № 1127-ПП, от 03.06.2005 № 441-ПП, от 14.11.2005 № 990-ПП, от 30.12.2005 № 1176-ПП, от 01.08.2006 № 650-ПП, от 06.09.2006 № 769-ПП, от 16.01.2007 № 18-ПП, от 29.01.2007 № 58-ПП, от 13.02.2007 № 93-ПП, от 13.02.2007 № 96-ПП, от 29.06.2007 № 618-ПП, от 24.07.2007 № 705-ПП, от 27.07.2007 № 724-ПП, от 07.08.2007 № 768-ПП, от 04.09.2007 № 856-ПП, от 28.09.2007 № 972-ПП, от 29.12.2007 № 1352-ПП, от 29.12.2007 № 1359-ПП, от 29.12.2007 № 1380-ПП, от 29.12.2007 № 1381-ПП, от 29.12.2007 № 1382-ПП, от 29.12.2007 № 1383-ПП, от 11.03.2008 № 176-ПП, от 18.03.2008 № 191-ПП, от 18.03.2008 № 192-ПП, от 18.03.2008 № 193-ПП, от 18.03.2008 № 194-ПП, от 20.03.2008 № 210-ПП, от 06.05.2008 № 418-ПП, от 20.05.2008 № 469-ПП, от 18.06.2008 № 599-ПП, от 27.06.2008 № 656-ПП, от 02.07.2008 № 674-ПП, от 25.07.2008 № 759-ПП, от 30.07.2008 № 788-ПП, от 05.09.2008 № 931-ПП, от 26.09.2008 № 1027-ПП, от 21.10.2008 № 1125-ПП, от 23.10.2008 № 1135-ПП, от 28.10.2008 № 1153-ПП, от 20.11.2008 № 1240-ПП, от 25.12.2008 № 1393-ПП, от 24.02.2009 № 193-ПП, от 24.02.2009 № 194-ПП, от 02.06.2009 № 623-ПП, от 06.07.2009 № 781-ПП, от 09.07.2009 № 812-ПП, от 18.08.2009 № 932-ПП, от 18.08.2009 № 934-ПП, от 06.10.2009 № 1157-ПП, от 19.11.2009 № 1664-ПП, от 27.09.2010 № 1400-ПП, от 10.11.2010 № 1638-ПП, от 06.04.2011 № 368-ПП, от 14.12.2011 № 1720-ПП, от 28.12.2011 № 1849-ПП, от 11.01.2012 № 6-ПП, от 20.01.2012 № 23-ПП, от 15.02.2012 № 120-ПП, от 18.07.2012 № 801-ПП, от 21.11.2012 № 1331-ПП, от 21.12.2012 № 1500-ПП, от 24.01.2013 № 53-ПП, от 29.01.2013 № 113-ПП, следующие изменения: 1) дополнить пунктом 18-1 следующего содержания:

Table with 4 columns: Шифр, Наименование участкового лесничества, Шифр, Наименование участка, уручница, Площадь (га). Row 18-1: Ивдельский, 139579,0, ГКУ СО «Ивдельское лесничество», ландшафтный заказник, природный и культурно-исторический комплекс, территория ведения традиционного природопользования коренным населением — ивдельскими манси, 323.

2) в графе 3 строки «Всего по области» число «202070,0» заменить числом «341649,0». 4. Контроль за исполнением настоящего постановления возложить на Министра природных ресурсов и экологии Свердловской области, Члена Правительства Свердловской области К.В. Крючкова. 5. Настоящее постановление опубликовать в «Областной газете». Председатель Правительства Свердловской области Д.В. Паслер.

УТВЕРЖДЕНО постановлением Правительства Свердловской области от 11.06.2013 № 761-ПП «О создании особо охраняемой природной территории областного значения «Ландшафтный заказник «Ивдельский»

ПОЛОЖЕНИЕ об особо охраняемой природной территории областного значения «Ландшафтный заказник «Ивдельский»

Глава 1. Общие положения. 1. Особо охраняемая природная территория «Ландшафтный заказник «Ивдельский» (далее — ООПТ) является особо охраняемой природной территорией областного значения. 2. ООПТ создана без изъятия земель у собственников, владельцев и пользователей земельных участков, расположенных на ее территории. 3. Территория ООПТ учитывается при разработке районных схем землеустройства и лесоустройства. 4. ООПТ создана в соответствии с постановлением Правительства Свердловской области о создании особо охраняемой природной территории областного значения «Ландшафтный заказник «Ивдельский». Глава 2. Задачи ООПТ. 5. Основные направления деятельности ООПТ — охрана и мониторинг состояния природных комплексов ООПТ, а также рекреационное использование территории. Задачи ООПТ: 1) сохранение природных комплексов, имеющих экологическую, эстетическую и рекреационную ценность; 2) развитие экологического и познавательного туризма, обеспечение отдыха населения; 3) создание условий для сохранения традиционного природопользования коренного малочисленного народа Севера (манси); 4) использование территории ООПТ в целях экологического воспитания населения и посетителей ООПТ; 5) разработка и внедрение эффективных методов охраны природы и поддержания экологического баланса в условиях рекреационного использования территории; 6) сохранение объектов историко-культурного наследия, историко-культурных ландшафтов; 7) создание и развитие историко-культурного комплекса, поддержание ведения традиционного природопользования коренным населением.

Глава 3. Территория и границы ООПТ. 6. ООПТ располагается на территории Ивдельского городского округа Свердловской области. Схема ландшафтного заказника «Ивдельский» прилагается.

Общая площадь ООПТ составляет 139579,0 гектара, в том числе земли лесного фонда: государственное казенное учреждение Свердловской области (далее — ГКУСО) «Ивдельское лесничество», Вижайское участковое лесничество Вижайского участка государственного казенного учреждения «Ивдельское лесничество» Вижайского участка Вижайского государственного казенного учреждения «Ивдельское лесничество»; 117; 123—154; 160—193; 199—208; 213—224; 238—248; 254—264; 278—299; 313—323, площадью 139579,0 гектара, находящиеся в федеральной собственности. 7. Территории существующих населенных пунктов не входят в состав ООПТ.

Глава 4. Описание границ ООПТ. 8. ООПТ имеет следующие границы: северная: от юго-западного угла квартала 1 Вижайского участка Вижайского участка государственного казенного учреждения «Ивдельское лесничество» по границе с Тюменской областью до северо-восточного угла квартала 117 Вижайского участка Вижайского участка государственного казенного учреждения «Ивдельское лесничество»;

восточная: от северо-восточного угла квартала 117 Вижайского участка Вижайского участка государственного казенного учреждения «Ивдельское лесничество» по восточным границам кварталов 117, 154, 193 Вижайского участка Вижайского участка государственного казенного учреждения «Ивдельское лесничество» до юго-восточного угла квартала 193 Вижайского участка Вижайского участка государственного казенного учреждения «Ивдельское лесничество» и далее на запад по южным границам кварталов 193, 192, 191, 190, 189, 188, 187 Вижайского участка Вижайского участка государственного казенного учреждения «Ивдельское лесничество» до северо-восточного угла квартала 208 Вижайского участка Вижайского участка государственного казенного учреждения «Ивдельское лесничество» и далее на юг по восточным границам кварталов 208, 224, 248, 264, 288, 299, 323 Вижайского участка Вижайского участка государственного казенного учреждения «Ивдельское лесничество» до юго-восточного угла квартала 323 Вижайского участка Вижайского участка государственного казенного учреждения «Ивдельское лесничество»; южная: от юго-восточного угла квартала 323 по южным границам кварталов 323, 322, 321, 320, 319, 318, 317, 316, 315, 314, 313 Вижайского участка Вижайского участка государственного казенного учреждения «Ивдельское лесничество» до юго-западного угла квартала Вижайского участка Вижайского участка государственного казенного учреждения «Ивдельское лесничество» (до границы Вижайского участка государственного казенного учреждения «Ивдельское лесничество»); западная: по границе с Пермским краем от юго-западного угла квартала 313 Вижайского участка Вижайского участка государственного казенного учреждения «Ивдельское лесничество» до северо-западного угла квартала 1 Вижайского участка Вижайского участка государственного казенного учреждения «Ивдельское лесничество».

Глава 5. Охрана ООПТ. 9. Охрана территории ООПТ осуществляется инспекторами ГБУ СО «Дирекция по охране государственных зоологических охотничьих заказников и охотничьих животных в Свердловской области», должностными лицами Министерства природных ресурсов и экологии Свердловской области. 10. Государственный надзор в области охраны и использования территории ООПТ осуществляется уполномоченным исполнительным органом государственной власти Свердловской области при осуществлении им регионального экологического надзора в соответствии с законодательством Российской Федерации об охране окружающей среды.

Глава 6. Ответственность за нарушение режима особой охраны территории ООПТ и требований природоохранного законодательства. 11. Граждане и юридические лица за нарушение режима особой охраны территории ООПТ несут административную, уголовную и гражданскую ответственность в соответствии с законодательством Российской Федерации. 12. Вред, причиненный природным комплексам и их компонентам на территории ООПТ, подлежит возмещению в соответствии с утвержденными в установленном порядке таксами и методиками исчисления ущерба, а при их отсутствии — по фактическим затратам на их восстановление.

Глава 7. Финансирование ООПТ. 13. Финансирование расходов на содержание ООПТ осуществляется за счет средств областного бюджета, других финансовых источников, не запрещенных законодательством.

СХЕМА ландшафтного заказника «Ивдельский»

Кварталы 1—117; 123—154; 160—193; 199—208; 213—224; 238—248; 254—264; 278—299; 313—323 Вижайского участка Вижайского участка государственного казенного учреждения Свердловской области «Ивдельское лесничество»



Картограмма ландшафтного заказника «Ивдельский»

К Положению об особо охраняемой природной территории областного значения «Ландшафтный заказник «Ивдельский»