

ПРАВИТЕЛЬСТВО СВЕРДЛОВСКОЙ ОБЛАСТИ ПОСТАНОВЛЕНИЯ

16.11.2012 г. № 1295-ПП Екатеринбург

Об изменении и установлении границ лесопарковой зоны и зеленой зоны в границах части кварталов 18, 84, 91, 100, 104-110 Городского участка Городского лесничества государственного казенного учреждения Свердловской области «Камышловское лесничество»

В соответствии со статьей 82 Лесного кодекса Российской Федерации, постановлением Правительства Российской Федерации от 14.12.2009 г. № 1007 «Об утверждении Положения об определении функциональных зон в лесопарковых зонах, площади и границ лесопарковых зон, зеленых зон», постановлением Правительства Свердловской области от 28.12.2010 г. № 1905-ПП «Об утверждении Положения, структуры и предельного лимита штатной численности Департамента лесного хозяйства Свердловской области от 17.09.2012 г. № 1070 «Об утверждении проектной документации по изменению и установлению границ лесопарковой зоны и зеленой зоны в границах части кварталов 18, 84, 91, 100, 104-110 Городского участка Городского лесничества государственного казенного учреждения Свердловской области «Камышловское лесничество», Приказом Департамента лесного хозяйства Свердловской области от 17.09.2012 г. № 1070 «Об утверждении проектной документации по изменению и установлению границ лесопарковой зоны и зеленой зоны в границах части кварталов 18, 84, 91, 100, 104-110 Городского участка Городского лесничества государственного казенного учреждения Свердловской области «Камышловское лесничество», Правительство Свердловской области

ПОСТАНОВЛЯЕТ:

- 1. Изменить и установить границы лесопарковой зоны и зеленой зоны в границах части кварталов 18, 84, 91, 100, 104-110 Городского участка Городского лесничества государственного казенного учреждения Свердловской области «Камышловское лесничество» (прилагаются).
2. Контроль за выполнением настоящего постановления возложить на Заместителя Председателя Правительства Свердловской области И.Э. Бондарева.
3. Настоящее постановление вступает в силу на следующий день после его официального опубликования в «Областной газете».

Председатель Правительства Свердловской области Д.В. Паслер.

К постановлению Правительства Свердловской области от 16.11.2012 г. № 1295-ПП

Границы лесопарковой зоны и зеленой зоны в границах части кварталов 18, 84, 91, 100, 104-110 Городского участка Городского лесничества государственного казенного учреждения Свердловской области «Камышловское лесничество»

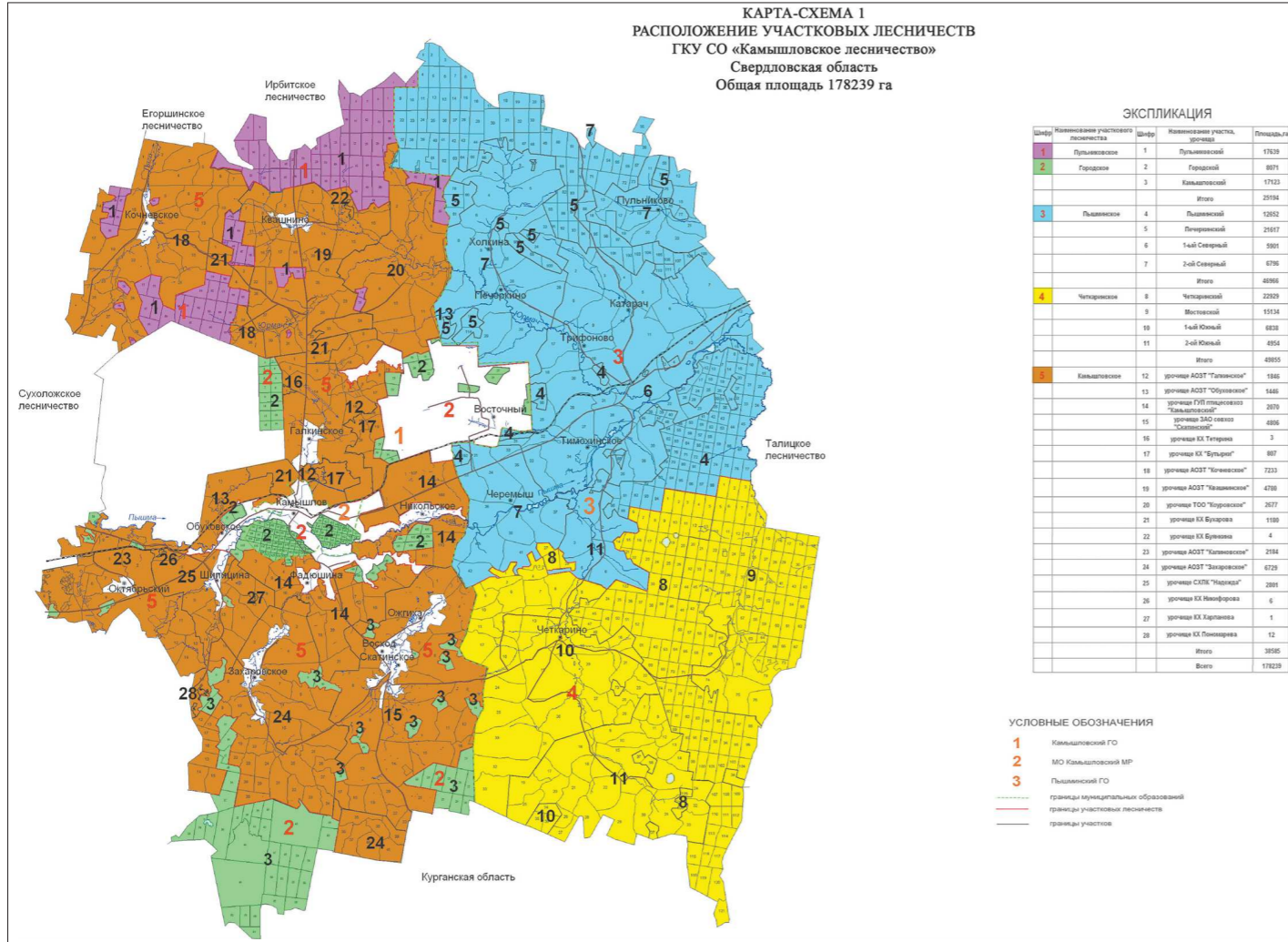
Общая площадь Камышловского лесничества по состоянию на 01 января 2012 года составляет 178239,0 га. В состав Камышловского лесничества входят 5 участков лесничества. Структура Камышловского лесничества представлена в таблице 1 и на карте-схеме 1.

Таблица 1

Структура государственного казенного учреждения Свердловской области «Камышловское лесничество»

Table with 4 columns: № участка лесничества, Наименование участка лесничества, Наименование участка лесничества, Административный район, Общая площадь (га)

Территориальное расположение Камышловского лесничества на территории Свердловской области отражено на карте-схеме 1.



Все леса Камышловского лесничества по целевому назначению разделены на: 1) защитные; 2) эксплуатационные. На долю эксплуатационных лесов приходится большая часть территории Камышловского лесничества — 86 процентов, защитные леса составляют 14 процентов. Распределение лесов по целевому назначению приводится в таблице 2.

Состав земель лесного фонда и земель иных категорий, на которых расположены леса

Table with 10 columns: Земля, на которых расположены леса, Наименование муниципального образования, Площадь муниципального образования (кв. км), Наименование лесничества (лесопарка), Площадь земель, на которых расположены леса (га) (всего, в том числе по целевому назначению лесов: защитные, эксплуатационные, резервные), Лесность территории (процент)

Характеристика лесных участков, отнесенных к категории защитности «Леса, выполняющие функции защиты природных и иных объектов (зеленые зоны)»

В целях использования лесов для выполнения работ по строительству, реконструкции, эксплуатации линейных объектов.

Лесной (земельный) участок расположен в части кварталов 91, 100, 104, 105, 106, 107, 108, 109, 110 Городского участка Городского лесничества Камышловского лесничества в административных границах муниципального образования Камышловский муниципальный район и в части квартала 84 Городского участка Городского лесничества Камышловского лесничества в административных границах Камышловского городского округа. Общая площадь лесного участка составляет 19,0 га. В соответствии с данными государственного лесного реестра вышеуказанные кварталы Городского участка Городского лесничества Камышловского лесничества отнесены к защитным лесам, категория защитности — леса, выполняющие функции защиты природных и иных объектов (лесопарковые зоны).

Распределение по целевому назначению лесов и категориям защитных лесов по кварталам и их частям приведено в таблице 3.

Таблица 3

Поквартальная ведомость лесных участков, отнесенных к категории защитности «Леса, выполняющие функции защиты природных и иных объектов (зеленые зоны)». Существующее подразделение лесов по целевому назначению и категориям защитных лесов

Table with 6 columns: Целевое назначение лесов, Участок лесничества, Участок, Номера кварталов, Номера выделов, Площадь (га)

Итого по участку Итого по участковому лесничеству Всего по лесничеству

Примечание: Части кварталов и выделов остаются в этой категории защитности или отнесены к другим категориям защитных лесов.

Документами лесного планирования Свердловской области не дифференцирован режим использования, охраны, защиты и воспроизводства лесов в различных частях лесопарковой зоны, в связи с чем функциональные зоны в лесопарковой зоне не выделены.

Территориальное размещение лесных участков с указанием границ населенных пунктов и муниципальных образований в Свердловской области, на территориях которых установлена категория защитности — леса, выполняющие функции защиты природных и иных объектов (зеленые зоны), участков лесничества, категорий защитных лесов и кварталов, представлено на карте-схеме 2.

Характеристика равноценных лесных участков для включения в состав лесопарковых зон

Лесной (земельный) участок общей площадью 19,0 га расположен в части квартала 18 Городского участка Городского лесничества Камышловского лесничества в административных границах муниципального образования Камышловский муниципальный район.

В соответствии с данными государственного лесного реестра квартал 18 Городского участка Городского лесничества Камышловского лесничества отнесен к защитным лесам с категорией защитности — леса, выполняющие функции защиты природных и иных объектов (зеленые зоны).

Распределение по целевому назначению лесов и категориям защитных лесов по кварталам и их частям приведено в таблице 5.

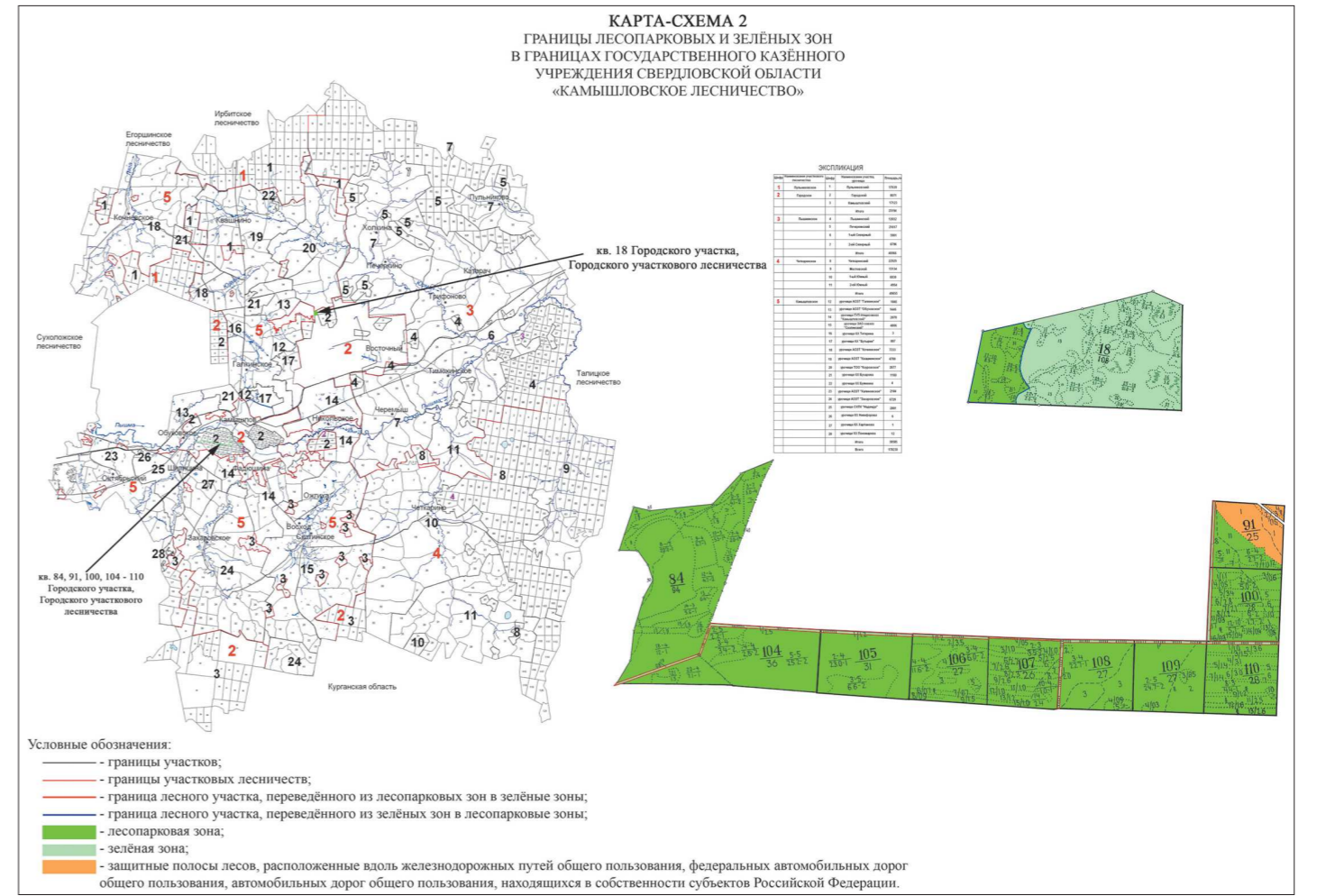
Таблица 5

Поквартальная ведомость лесных участков, отнесенных к категории защитности «Леса, выполняющие функции защиты природных и иных объектов (лесопарковые зоны)». Существующее подразделение лесов по целевому назначению и категориям защитных лесов

Table with 6 columns: Целевое назначение лесов, Участок лесничества, Участок, Номера кварталов, Номера выделов, Площадь (га)

Примечание: Части кварталов и выделов остаются в этой категории защитности или отнесены к другим категориям защитных лесов.

Территориальное размещение лесных участков с указанием границ населенных пунктов и муниципального образования в Свердловской области, на территории которого установлена категория защитности — леса, выполняющие функции защиты природных и иных объектов (лесопарковая зона), участков лесничества, категорий защитных лесов и кварталов, представлено на карте-схеме 2.



21.11.2012 г. № 1323-ПП Екатеринбург

О внесении изменений в состав территориальной комиссии города Качканара по делам несовершеннолетних и защите их прав, утвержденный постановлением Правительства Свердловской области от 24.01.2006 г. № 73-ПП

Руководствуясь статьей 5 Закона Свердловской области от 28 ноября 2001 года № 58-ОЗ «О профилактике безнадзорности и правонарушений несовершеннолетних в Свердловской области», в связи с кадровыми перемещениями членов территориальной комиссии города Качканара по делам несовершеннолетних и защите их прав Правительство Свердловской области

ПОСТАНОВЛЯЕТ:

- 1. Внести изменения в состав территориальной комиссии города Качканара по делам несовершеннолетних и защите их прав, утвержденный постановлением Правительства Свердловской области от 24.01.2006 г. № 73-ПП «Об утверждении Положения о территориальной комиссии города Качканара по делам несовершеннолетних и защите их прав и ее состава» (Собрание законодательства Свердловской области, 2006, № 1-2, ст. 87) с изменениями, внесенными постановлением Правительства Свердловской области от 24.05.2010 г. № 819-ПП («Областная газета», 2010, 01 июня, № 186-187), изложив его в новой редакции (прилагается).
2. Контроль за выполнением настоящего постановления возложить на Первого Заместителя Председателя Правительства Свердловской области В.А. Владова.
3. Настоящее постановление опубликовать в «Областной газете».

Председатель Правительства Свердловской области Д.В. Паслер.

К постановлению Правительства Свердловской области от 21.11.2012 г. № 1323-ПП

СОСТАВ территориальной комиссии города Качканара по делам несовершеннолетних и защите их прав

- 1. Хайс Татьяна Николаевна — председатель территориальной комиссии
2. Холкина Оксана Николаевна — ответственный секретарь территориальной комиссии
Члены территориальной комиссии:
3. Бузмакова Татьяна Николаевна — ведущий инспектор государственного казенного учреждения занятости населения Свердловской области «Качканарский центр занятости»
4. Голомидов Павел Сергеевич — исполняющий обязанности председателя Комитета по делам молодежи, культуре и спорту Качканарского городского округа (по согласованию)

- 5. Горяева Екатерина Семёновна — ведущий специалист по осуществлению контроля за соблюдением прав обучающихся Управления образования Качканарского городского округа (по согласованию)
6. Данилин Сергей Анатольевич — руководитель Качканарского межрайонного следственного отдела Следственного управления Следственного комитета Российской Федерации по Свердловской области (по согласованию)
7. Домнина Галина Николаевна — заместитель главного врача по детству и родовспоможению государственного бюджетного учреждения здравоохранения Свердловской области «Качканарская центральная городская больница»
8. Кюйц Наталья Анатольевна — ведущий специалист отдела семейной политики, опеки и попечительства, социальных гарантий и льгот территориального отраслевого исполнительного органа государственной власти Свердловской области — Управления социальной политики Министерства социальной политики Свердловской области по городу Качканару
9. Лобанова Алена Павловна — директор муниципального образовательного учреждения дополнительного образования детей «Дом детского творчества» (по согласованию)
10. Назарова Надежда Леонидовна — директор государственного бюджетного учреждения социального обслуживания населения Свердловской области «Центр социальной помощи семье и детям города Качканара»
11. Прилуцкая Валерия Сергеевна — начальник отдела участковых уполномоченных полиции и по делам несовершеннолетних межмуниципального отдела Министерства внутренних дел Российской Федерации «Качканарский» (по согласованию)
12. Суванова Лариса Владимировна — заместитель начальника территориального отраслевого исполнительного органа государственной власти Свердловской области — Управления социальной политики Министерства социальной политики Свердловской области по городу Качканару
13. Фоминых Анатолий Викторович — заведующий наркологическим отделением государственного бюджетного учреждения здравоохранения Свердловской области «Качканарская центральная городская больница»